

Żal. do uchwały Nr XXIII/132/2012



POWIATOWY PROGRAM ROZWOJU PIECZY ZASTĘPCZEJ

Lata 2012-2014

Milicz 2012

SPIS TREŚCI

L.p.	Treść	Str.
I	WSTĘP.....	3
II	PODSTAWY PRAWNE PROGRAMU.....	4
III	CHARAKTERYSTYKA RODZINNEJ PIECZY ZASTĘPCZEJ.....	4
IV	CHARAKTERYSTYKA INSTYTUCJONALNEJ PIECZY ZASTĘPCZEJ.....	14
V	USAMODZIELNIANIE WYCHOWANKÓW RODZINNEJ I INSTYTUCJONLANEJ PIECZY ZASTĘPCZEJ.....	17
VI	ZADANIA POWIATU W ZAKRESIE PIECZY ZASTĘPCZEJ.....	20
VII	POTRZEBY POWIATU W ZAKRESIE PIECZY ZASTĘPCZEJ.....	23
VIII	WNIOSKI I REKOMENDACJE DO PROGRAMU ROZWOJU PIECZY ZASTĘPCZEJ.....	25
IX	LIMITY RODZIN ZASTĘPCZYCH ZAWODOWYCH W LATACH 2012-2014.....	25
X	CELE PROGRAMU.....	27
X I	ŹRÓDŁA FINANSOWANIA PROGRAMU.....	32
XII	BENEFICJENCI PROGRAMU.....	33
XIII	ZAKŁADANE REZULTATY REALIZACJI PROGRAMU.....	33
XIV	MONITOROWANIE PROGRAMU.....	34

I. WSTĘP

Powiatowy Program Rozwoju Pieczy Zastępczej na lata 2012- 2014 powstał w celu zapewnienia każdemu dziecku całkowicie lub częściowo pozbawionemu opieki rodziców, stabilnego i trwałego rodzinnego środowiska wychowawczego zgodnie z sentencją preambuły nowej ustawy o wspieraniu rodziny i systemie pieczy zastępczej, która brzmi „Dla dobra dzieci, które potrzebują szczególnej ochrony i pomocy ze strony dorosłych , środowiska rodzinnego, atmosfery szczęścia i zrozumienia, w trosce o ich harmonijny rozwój przyszłą samodzielność życiową, dla zapewnienia ochrony przysługujących im praw i wolności, oraz dla dobra rodziny, która jest podstawową komórką społeczeństwa oraz naturalnym środowiskiem rozwoju, i dobra wszystkich jej członków, a w szczególności dzieci, w przekonaniu , że skuteczna pomoc dla rodziny przeżywającej trudności w opiekowaniu się i wychowywaniu dzieci oraz skutecznej ochrony dzieci i pomoc dla nich może być osiągnięta przez współpracę wszystkich osób, instytucji i organizacji pracujących z dziećmi i rodzicami”.

Dotychczas funkcjonujące regulacje prawne dotyczące systemu pieczy obejmowała m.in Konstytucja Rzeczypospolitej Polskiej, Konwencja o Prawach Dziecka, Kodeks Rodzinny i Opiekuńczy, ustawa z dnia 12 marca 2004r. o pomocy społecznej oraz szereg rozporządzeń do w/w ustawy.

Aktualnie obowiązująca ustawa z dnia 9 czerwca 2011r. o wspieraniu rodziny i systemie pieczy zastępczej(Dz. U. Nr 149, poz. 887 z późn. zm.), która weszła w życie 01.01.2012r. jest efektem tworzenia nowych rozwiązań w zakresie polityki rodzinnej państwa.

Podstawowym celem ustawy o wspieraniu rodziny i systemie pieczy zastępczej jest utworzenie systemu opieki oraz pomocy rodzinie znajdującej się w trudnej sytuacji, która nie wykonuje funkcji rodzicielskich w prawidłowy sposób oraz zapewnienie rodzinom z problemami wsparcia, a tym samym ograniczenie odbierania im dzieci.

Ustawa rozdziela funkcje gminy i powiatu w taki sposób, że podstawowym zadaniem gminy jest wspieranie rodziny przeżywającej trudności w wypełnianiu funkcji opiekuńczo- wychowawczej poprzez zespół planowanych działań mających na celu przywrócenie rodzinie zdolności do wypełniania tych funkcji zatem w kompetencji gminy jest praca z rodzicami biologicznymi dzieci umieszczonych w pieczy zastępczej a funkcja powiatu polega w szczególności na pracy z rodzicami zastępczymi zatem **powiat organizuje system pieczy zastępczej** mający na celu zapewnienie czasowej opieki i wychowania dzieciom w przypadkach braku możliwości i sprawowania opieki i wychowania przez rodziców naturalnych.

Znaczącą rolę w zapewnieniu opieki ustawa przypisuje **organizatorowi rodzinnej pieczy zastępczej**. Organizatorem zaś zostaje wyznaczona przez Starostę jednostka organizacyjna powiatu lub podmiot, któremu powiat zlecił realizację tego zadania.

W Powiecie Milickim zgodnie z Zarządzeniem Starosty jednostką organizacyjną realizującą zadania Organizatora Pieczy Zastępczej jest Powiatowe Centrum Pomocy Rodzinie z siedzibą w Miliczu. W jednostce utworzono Zespół ds. Pieczy Zastępczej realizujący zadania organizatora pieczy zastępczej. W strukturze zespołu funkcjonuje stanowisko ds. świadczeń pieczy zastępczej.

Obowiązujące przepisy ustawy o wspieraniu rodziny i systemie pieczy zastępczej a w szczególności art. 180 pkt 1 tejże ustawy obligują powiat do opracowania i realizacji 3 letnich powiatowych programów dotyczących rozwoju pieczy zastępczej, zawierający między innymi coroczny limit rodzin zastępczych zawodowych.

Opracowany materiał określi głównie kierunki działań w zakresie pieczy zastępczej na terenie powiatu milickiego, polegające w szczególności na zapewnieniu odpowiedniej liczby miejsc w rodzinnych i instytucjonalnych formach pieczy zastępczej, podejmowaniu działań rozwijających i wspomagających pieczę zastępczą oraz usamodzielniających się wychowanków, a także utrzymujących poziom świadczonych usług przez rodzinną i instytucjonalną pieczę zastępczą funkcjonującą na terenie powiatu według założeń ustawy o wspieraniu rodziny i systemie pieczy zastępczej.

Zatem program służy usystematyzowaniu i ukierunkowaniu działań, ustaleniu priorytetów i zakresie prowadzonej działalności na rzecz rozwoju pieczy zastępczej w powiecie milickim.

II. PODSTAWY PRAWNE PROGRAMU

Działania w zakresie rozwoju pieczy zastępczej, w tym zadania zapisane w niniejszym Programie, podejmowane są i realizowane w oparciu o m.in. następujące aktualne przepisy i dokumenty:

1. Konstytucja Rzeczypospolitej Polskiej (Dz. U. z 1997r. Nr 78 poz 483 z późn. zm.);
2. Konwencja o Prawach Dziecka;
3. Ustawa z dnia 5 czerwca 1998r. o samorządzie powiatowym 9 tj. Dz. U z 2001r. Nr 142, poz. 1592 z późn. zm.)
4. Ustawa z dnia 9 czerwca 2011r. o wspieraniu rodziny i systemie pieczy zastępczej (Dz. U. Nr 149, poz. 887 z późn. zm.);
5. Ustawa z dnia 12 marca 2004. o pomocy społecznej (tj. Dz. U. z 2009r. nr 174, poz. 1362 z późn. zm.);
6. Rozporządzenie Ministra Pracy i Polityki Społecznej z dnia 22 grudnia 2011r. w sprawie instytucjonalnej pieczy zastępczej (Dz. U. z 2011r. Nr 292, poz. 1720).

III. CHARAKTERYSTYKA RODZINNEJ PIECZY ZASTĘPCZEJ

Organizowanie pieczy zastępczej należy do zadań powiatu. Piecza zastępcza sprawowana jest w formie rodzinnej oraz w formie instytucjonalnej.

TYPY RODZIN:

Wprowadzenie nowych uwarunkowań prawnych w systemie opieki nad dzieckiem i rodziną wprowadziło wiele zmian. Do dnia 31.12.2011r. na podstawie przepisów ustawy o pomocy społecznej wyróżniano następujące typy rodzin zastępczych:

1. **spokrewnione z dzieckiem**- opiekę nad dzieckiem przejmują dalsi członkowie rodziny , np. dziadkowie , rodzeństwo , wujostwo itp.
2. **niespokrewnione z dzieckiem** opiekę sprawują osoby prawne nie spokrewnione ani nie powinowaczone z dzieckiem
3. **zawodowe niespokrewnione z dzieckiem**

- a) **wielodzietne**, w takiej rodzinie umieszczano się w tym samym czasie nie mniej niż troje i nie więcej niż sześcioro dzieci. W przypadku konieczności umieszczenia w rodzinie liczego rodzeństwa liczba dzieci w wielodzietnej rodzinie zastępczej może się zwiększyć.

Istotną informacją jest fakt, iż na podstawie art. przejściowego 234 ustawy o wspieraniu rodziny i systemie pieczy zastępczej rodziny te funkcjonują do trzech lat od dnia wejścia w życie ustawy o wspieraniu rodziny i systemie pieczy zastępczej lub do zakończenia umowy. Natomiast jeśli złożą wniosek Starosta jest zobligowany do przekształcenia, przed okresem 3 letnim, na rodzinny dom dziecka lub rodzinę zawodową na podstawie przepisów ustawy o wspieraniu.

Do końca grudnia 2011r. na terenie powiatu funkcjonowały 3 rodziny tzw. wielodzietne na podstawie przepisów ustawy o pomocy społecznej. Aktualnie dwie z nich zostały, na ich wniosek, przekształcone w rodziny zastępcze zawodowe na mocy nowych przepisów. Natomiast 1 złożyła wniosek o przekształcenie w Rodzinny Dom Dziecka – oczekuje na rozpatrzenie. Aktualnie w tej rodzinie przebywa 5 dzieci umieszczonych na mocy postanowienia Sądu.

- b) **specjalistyczne**, - umieszczano się dzieci niedostosowane społecznie albo dzieci z różnymi dysfunkcjami, problemami zdrowotnymi wymagającymi szczególnej opieki i pielęgnacji. W tej rodzinie może się w tym samym czasie wychowywać nie więcej niż troje dzieci. Na terenie powiatu nie funkcjonowała rodzina tego typu.

- c) **o charakterze pogotowia rodzinnego** w takiej rodzinie umieszczano się nie więcej niż troje dzieci na pobyt okresowy, do czasu unormowania sytuacji życiowej dziecka, dłużej niż na 12 miesięcy. W szczególnie uzasadnionych przypadkach pobyt dziecka mógł zostać przedłużony, jednak nie więcej niż o kolejne 3 miesiące.

Na terenie powiatu funkcjonowała 1 rodzina ww. typu. Aktualnie funkcjonuje, na swój wniosek jako rodzina zawodowa pełniąca funkcję pogotowia rodzinnego na podstawie ustawy o wspieraniu rodziny i systemie pieczy zastępczej.

Od 01 stycznia 2012r., zgodnie z zapisami obowiązującej ustawy o wspieraniu rodziny i systemie pieczy zastępczej **rodzinną pieczę zastępczą dzieli się na:**

1. Rodziny zastępcze:

- a) **spokrewnione** (małżonkowie lub osoba nie pozostające w związku małżeńskim, będący wstępnymi (dziadkowie) lub rodzeństwem dziecka);
- b) **niezawodowe** (małżonkowie lub osoba nie pozostające w związku małżeńskim, nie będący wstępnymi(dziadkowie) lub rodzeństwem dziecka). W takiej rodzinie może być umieszczonych w tym samym czasie nie więcej niż troje dzieci;
- c) **zawodowe** (małżonkowie lub osoba nie pozostająca w związku małżeńskim nie będąca wstępnymi i rodzeństwem dziecka). W takiej rodzinie może być umieszczonych w tym samym czasie nie więcej niż troje dzieci;

w tym:

- **zawodowa pełniące funkcję pogotowia rodzinnego**- w takiej rodzinie umieszcza się nie więcej niż troje dzieci na pobyt okresowy do czasu unormowania sytuacji dziecka nie dłużej niż na okres 4 miesięcy. W szczególnie uzasadnionych przypadkach pobyt

dziecka może być przedłużony do 8 miesięcy lub do zakończenia postępowania sądowego;

- **zawodowe specjalistyczne**- w takiej rodzinie umieszcza się dzieci legitymujące się orzeczeniem o niepełnosprawności lub orzeczeniem o znacznym lub umiarkowanym stopniu niepełnosprawności, dzieci na podstawie ustawy o postępowaniu w sprawach nieletnich, małoletnie matki z dziećmi. W takiej rodzinie może być umieszczonych w tym samym czasie nie więcej niż troje dzieci. Nie należy łączyć w jednej rodzinie dzieci umieszczonych na podstawie ustawy o postępowaniu nieletnich z dziećmi o orzeczonej niepełnosprawności.
- 2. **Rodzinny Dom Dziecka (RDD)**- rodzinna forma pieczy zastępczej. W takiej rodzinie może być umieszczonych w tym samym czasie nie więcej niż ośmioro dzieci. W razie konieczności umieszczenia w rodzinnym domu dziecka rodzeństwa, za zgodą prowadzącego rodzinny dom dziecka oraz po uzyskaniu pozytywnej opinii koordynatora/organizatora pieczy zastępczej, jest dopuszczalne umieszczenie w tym samym czasie większej liczby dzieci. W rodzinnych domach dziecka wychowywane będą dzieci w różnym wieku, w tym dorastające i usamodzielniające się, umożliwiające zastanie wspólne wychowywanie się licznego rodzeństwa.
- 3. **Rodziny Pomocowe** (sprawują opiekę nad dzieckiem w przypadku czasowego nie sprawowania opieki nad dzieckiem przez rodzinę zastępczą np. z powodu urlopu lub problemów zdrowotnych)

Po zmianie przepisów obecnie na terenie powiatu funkcjonują 2 rodziny zawodowe , 1 rodzina zastępcza zawodowa o charakterze pogotowia rodzinnego oraz 1 wielodzietna oczekująca na przekształcenie w rodzinny dom dziecka na podstawie przepisów ustawy o wspieraniu rodziny i systemie pieczy zastępczej.

ILOŚĆ RODZIN ZASTĘPCZYCH ORAZ DZIECI W NICH UMIESZCZONYCH W LATACH 2007-2011:

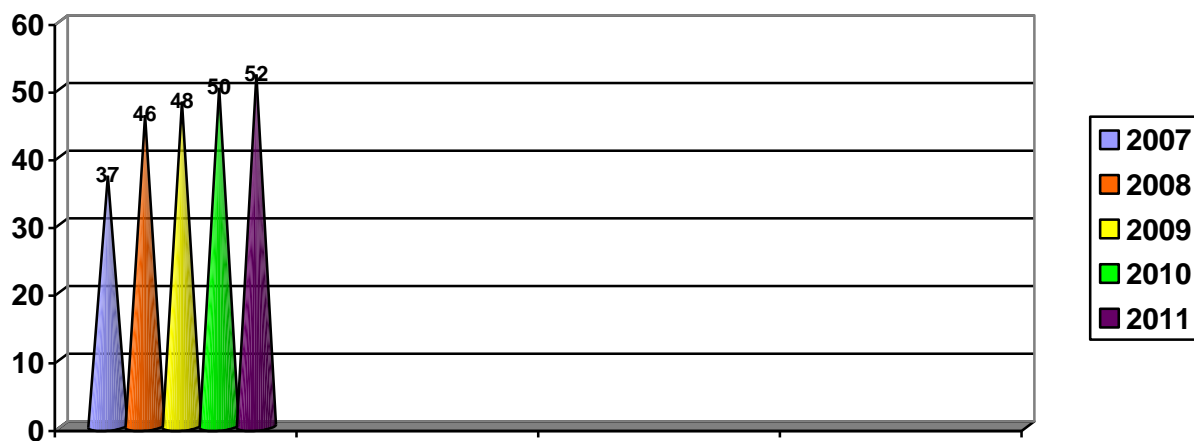
Tabela 1. Liczba rodzin zastępczych oraz dzieci w nich umieszczonych w ciągu całego roku na terenie powiatu milickiego w latach 2007-2011

ROK	2007	2008	2009	2010	2011
Rodziny zastępcze - ogółem	37	46	48	50	52
<i>W tym : liczba dzieci</i>	46	78	83	82	90
Rodziny spokrewnione	30	37	36	39	40
<i>W tym: liczba dzieci</i>	38	47	47	52	57
Rodziny niespokrewnione	6	6	8	7	8
<i>W tym: liczba dzieci</i>	8	10	12	12	12
Rodziny zastępcze zawodowe; w tym:	1	3	4	4	4
Rodziny zawodowe nie spokrewnione wielodzietne	0	2	3	3	3
<i>W tym: liczba dzieci</i>	0	6	13	11	12
Rodziny zawodowe nie spokrewnione o charakterze pogotowia rodzinnego	1	1	1	1	1
<i>W tym: liczba dzieci</i>	2	7	11	7	9
Rodziny zawodowe nie spokrewnione	0	0	0	0	0

specjalistyczne					
W tym: liczba dzieci	0	0	0	0	0

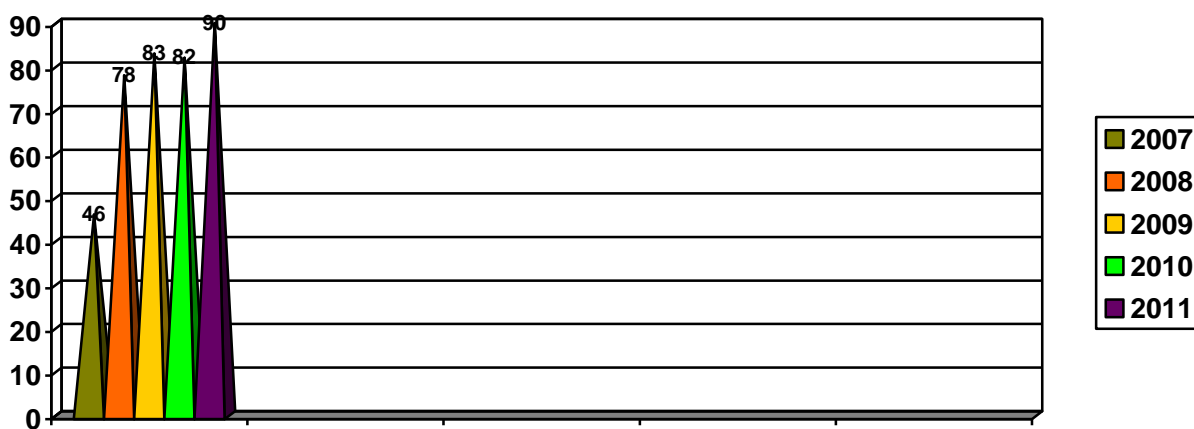
Źródło: opracowanie własne z danych Powiatowego Centrum Pomocy Rodzinie w Miliczu

Rys. 1. Ilość rodzin zastępczych w ciągu całego roku na terenie powiatu milickiego w latach 2007 - 2011



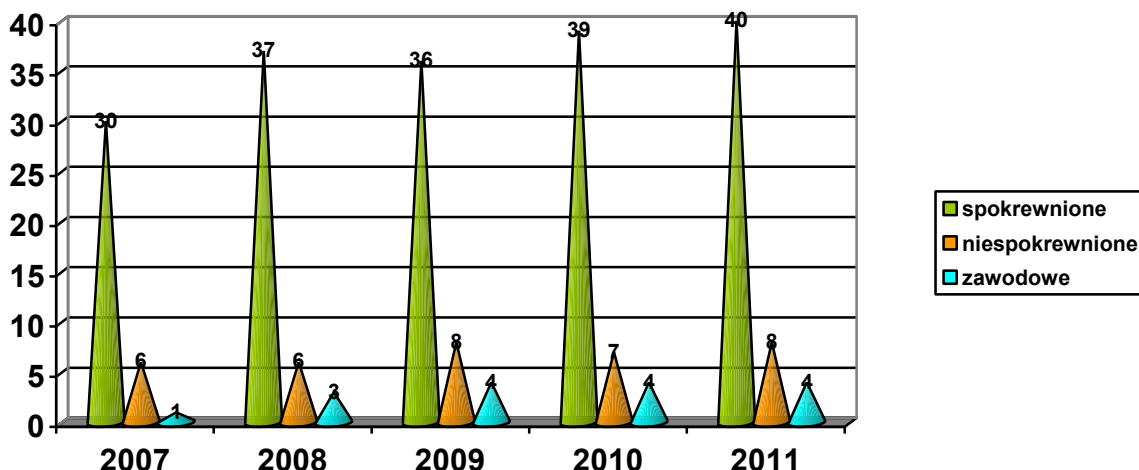
Źródło: opracowanie własne z danych Powiatowego Centrum Pomocy Rodzinie w Miliczu

Rys. 2. Ilość dzieci umieszczonych w rodzinach zastępczych w ciągu całego roku na terenie powiatu milickiego pochodzących z powiatu milickiego oraz z innych powiatów w latach 2007-2011



Źródło: opracowanie własne z danych Powiatowego Centrum Pomocy Rodzinie w Miliczu

Rys. 3 .Rodzaje rodzin zastępczych w PCPR w Miliczu w latach 2007-2011



Źródło: opracowanie własne z danych Powiatowego Centrum Pomocy Rodzinie w Miliczu

Na podstawie powyższych danych zauważa się systematyczny wzrost ilości rodzin zastępczych a tym samym ilości dzieci umieszczanych w tych rodzinach pozbawionych częściowo lub całkowicie opieki rodziców naturalnych.

Największy odsetek rodzin to rodziny spokrewnione, następnie niespokrewnione z dzieckiem oraz zawodowe.

Zauważa się również, w stosunku do roku 2007 tendencję wzrostową rodzin zastępczych zawodowych.

IŁOŚĆ RODZIN ZASTĘPCZYCH I DZIECI UMIESZCZONYCH W PIECZY ZASTĘPCZEJ WEGŁUG STANU NA 31.10.2012r :

Na terenie powiatu milickiego, według stanu na 31 października 2012r., w 45 rodzinach zastępczych przebywa 68 dzieci w rodzinnej pieczy zastępczej, umieszczonych na podstawie wydanych postanowień Sądu.

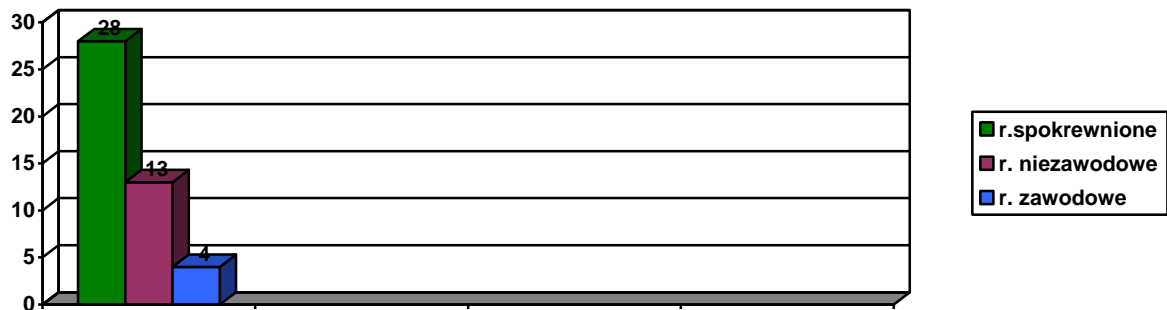
Dotychczas 13 dzieci zostało umieszczonych w rodzinnej pieczy zastępczej w roku bieżącym, z czego 7 dzieci zostało umieszczonych w 5 rodzinach spokrewnionych, natomiast 6 dzieci w 4 rodzinach niezawodowych.

Rys. 4. Ilość rodzin zastępczych oraz dzieci umieszczonych w rodzinnej pieczy zastępczej na terenie powiatu milickiego według stanu na 31.10.2012r



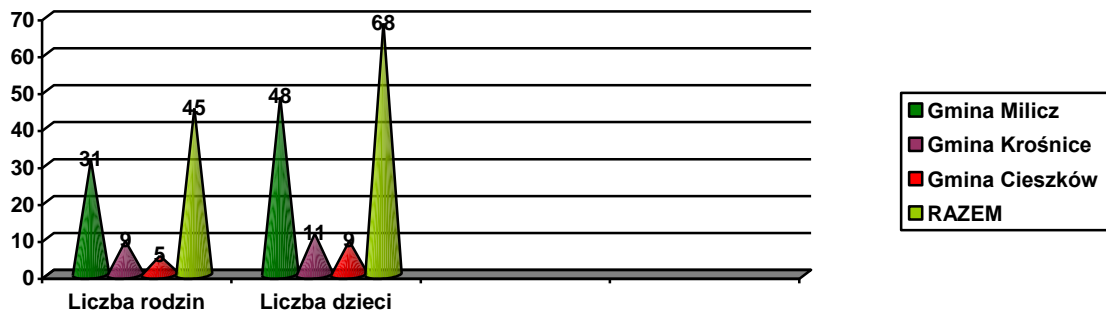
Źródło: opracowanie własne z danych Powiatowego Centrum Pomocy Rodzinie w Miliczu

Rys. 5. Typy rodzin zastępczych zamieszkujących na terenie powiatu milickiego według stanu na 31.10.2012r



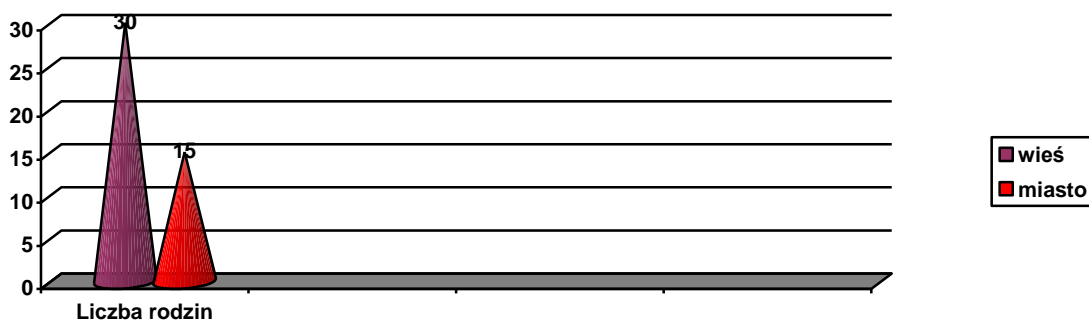
Źródło: opracowanie własne z danych Powiatowego Centrum Pomocy Rodzinie w Miliczu

Rys 6. Rodziny zastępcze oraz dzieci w nich umieszczone wg miejsca zamieszkania rodzin z podziałem na gminy powiatu milickiego według stanu na 31.10.2012r.



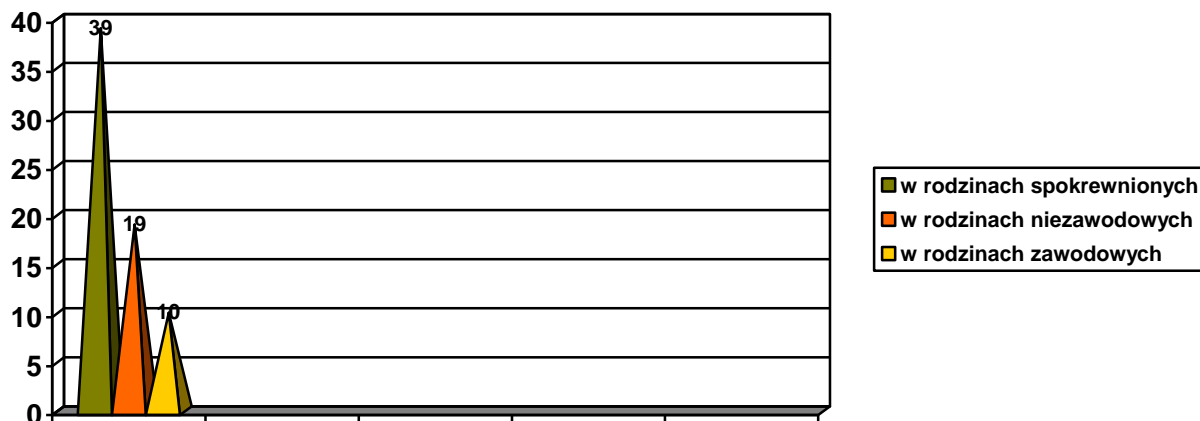
Źródło: opracowanie własne z danych Powiatowego Centrum Pomocy Rodzinie w Miliczu

Rys 7. Miejsce zamieszkania rodzin z podziałem na **teren wiejski i miejski** wg stanu na 31.10.2012r.



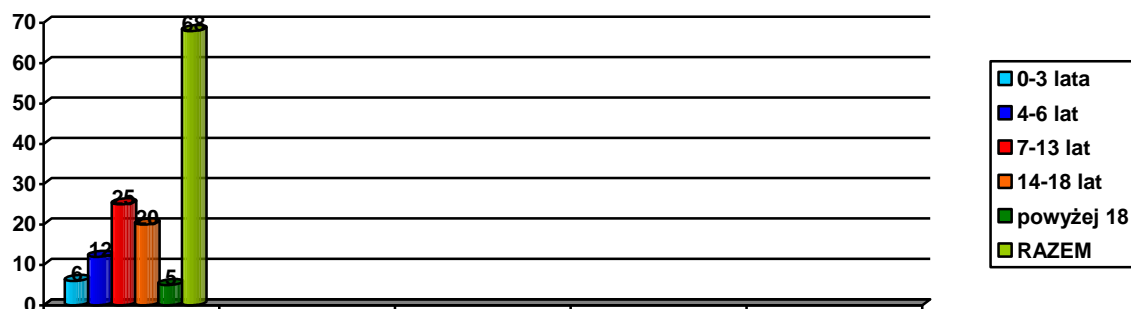
Źródło: opracowanie własne z danych Powiatowego Centrum Pomocy Rodzinie w Miliczu

Rys.8. Ilość dzieci umieszczonych w rodzinach zastępczych na terenie powiatu milickiego z podziałem na typ rodzin według stanu na dzień 31.10..2012r.



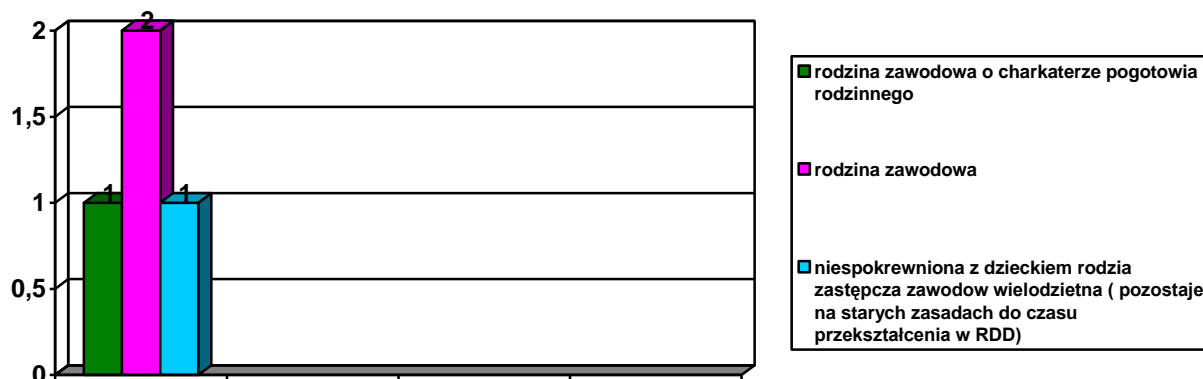
Źródło: opracowanie własne z danych Powiatowego Centrum Pomocy Rodzinie w Miliczu

Rys 9. **Dzieci umieszczone w pieczy zastępczej** na terenie powiatu milickiego z podziałem na wiek dzieci według stanu na 31.10.2012r.

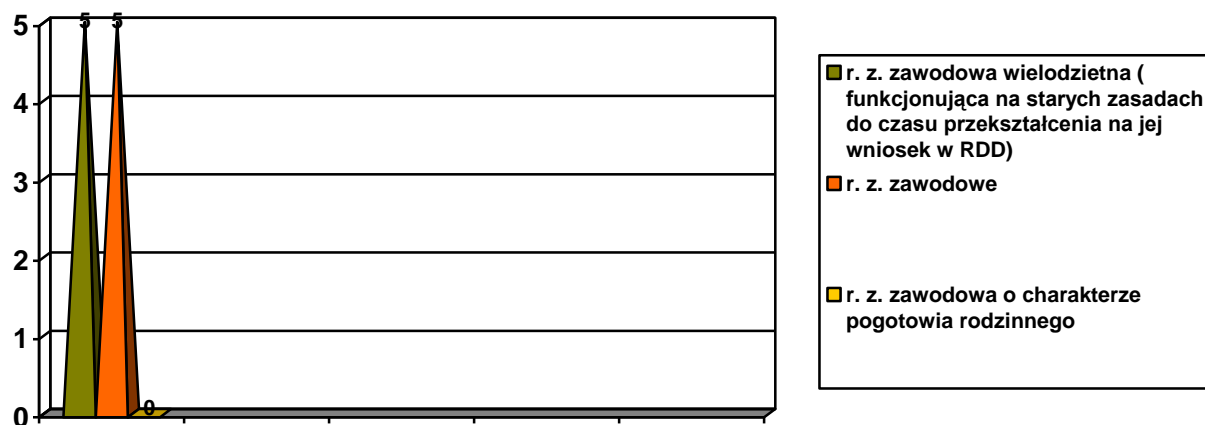


Źródło: opracowanie własne z danych Powiatowego Centrum Pomocy Rodzinie w Miliczu

Rys 10. **Podział rodzin zastępczych zawodowych** ze względu na typ na terenie powiatu milickiego według stanu na 31.10.2012r



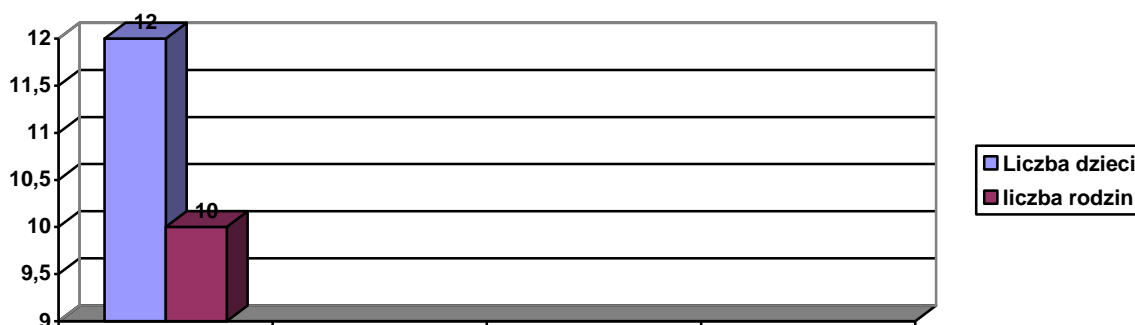
Rys. 11 **Ilość dzieci** umieszczonych w rodzinach zastępczych **zawodowych** na terenie powiatu milickiego według stanu na dzień 31.10.2012r.



Źródło: opracowanie własne z danych Powiatowego Centrum Pomocy Rodzinie w Miliczu

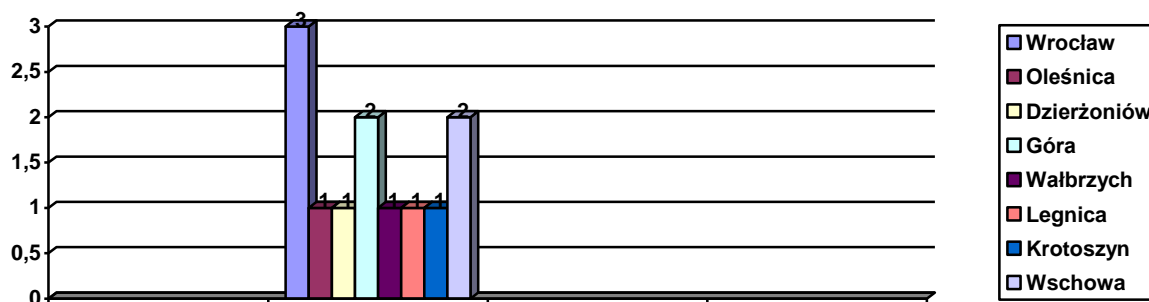
Na terenie powiatu milickiego przebywają dzieci pochodzące z innych powiatów, za które właściwy powiat ze względu na miejsce pobytu dziecka przed umieszczeniem w pieczy zastępczej ponosi wydatki za utrzymanie dzieci w rodzinach, na mocy zawartych porozumień między powiatami.

Rys 12. Liczba dzieci umieszczonych na Podstawie Postanowienia Sądu w rodzinie zastępczej na terenie powiatu milickiego a pochodzących z innego powiatu według stanu na 31.10.2012r.



Źródło: opracowanie własne z danych Powiatowego Centrum Pomocy Rodzinie w Miliczu

Rys .13. Liczba dzieci umieszczonych na podstawie Postanowienia Sądu w rodzinie zastępczej na terenie naszego powiatu pochodzących z poszczególnych powiatów według stanu na 31.10.2012r.

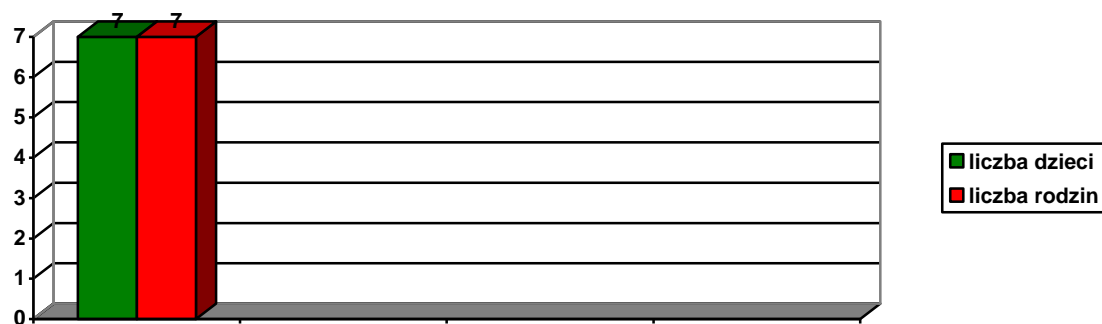


Źródło: opracowanie własne z danych Powiatowego Centrum Pomocy Rodzinie w Miliczu

Na terenie innych powiatów przebywają również dzieci pochodzące z naszego powiatu a umieszczone w rodzinach zastępczych na terenie innych powiatów.

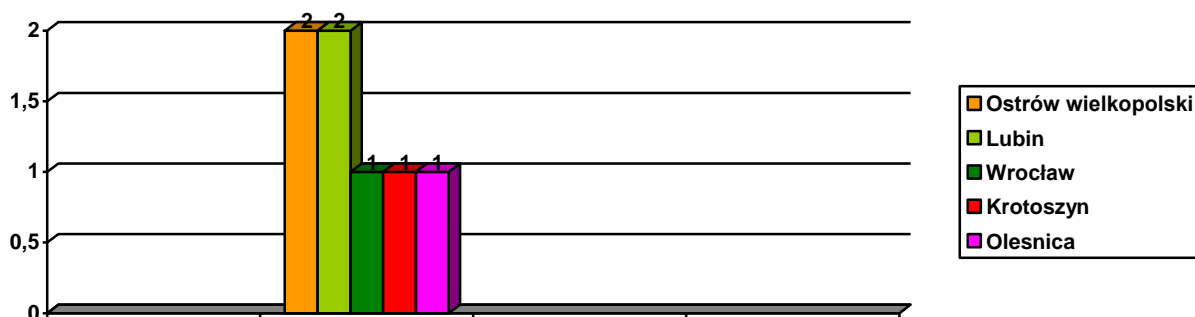
Koszty utrzymania dzieci umieszczonych w tych rodzinach są pokrywane ze środków powiatu milickiego na mocy Porozumień między powiatami.

Rys. 14. Liczba rodzin i dzieci umieszczonych na podstawie Postanowienia Sądu w rodzinie zastępczej **na terenie innego powiatu** według stanu na 31.10.2012r.



Źródło: opracowanie własne z danych Powiatowego Centrum Pomocy Rodzinie w Miliczu

Rys. 15 .Liczba dzieci umieszczonych na podstawie Postanowienia Sądu w rodzinie zastępczej **na terenie poszczególnych powiatów** według stanu na 31.10.2012r.



Źródło: opracowanie własne z danych Powiatowego Centrum Pomocy Rodzinie w Miliczu

Na uwagę zasługuje fakt, że od stycznia 2012r. definicja rodziny spokrewnionej zawęża się do osób będących wstępniymi lub rodzeństwem. Do roku 2012 rodzinę zastępczą spokrewnioną tworzyli wstępni, rodzeństwo i spowinowaceni. Rodziny zastępcze spokrewnione, wujowie , ciotki , kuzyni itp., od stycznia 2012r. stali się rodzinami niezawodowymi. Ponadto ustawa o wspieraniu rodziny i systemie pieczy zastępczej określiła dwie formy rodzinnej pieczy zastępczej tj. rodziny zastępcze i rodzinne domy dziecka. Natomiast wśród rodzin zastępczych wyróżnia się rodziny spokrewnione , zawodowe oraz niezawodowe.

W związku z powyższym na podstawie aktualnych danych zauważa się wzrost rodzin zastępczych tzw. niezawodowych (wcześniej tzw. niespokrewnionych) (40%). Jednakże największy odsetek nadal stanowią rodziny spokrewnione (62%).

Rodziny zastępcze w powiecie milickim największy odsetek bo ponad 66% stanowią rodziny zamieszkujące gminę Milicz , następnie Gmina Krośnice (20%) oraz Cieszków.

Ponadto rodziny zastępcze powiatu milickiego w przeważającym stopniu zamieszkują tereny wiejskie (67%). Dla porównania teren miejski aktualnie zamieszkuje 15 rodzin zastępczych.

Dzieci umieszczone w pieczy zastępczej to w przeważającej mierze dzieci w wieku od 7 do 13 lat (37%) następnie od 14 do 18 lat (29%) . Dzieci w wieku do lat 3 natomiast stanowią blisko 9 % ogółu dzieci umieszczonych w pieczy zastępczej. Ponadto 7% dzieci to wychowankowie pozostający w rodzinie zastępczej , również po osiągnięciu pełnoletności.

Istotnym elementem w systemie opieki nad dzieckiem jest coraz mniejsza tendencja kierowania dzieci do placówek opiekuńczo –wychowawczych na rzecz rodzin zastępczych spokrewnionych,

niezawodowych i zawodowych. Ponadto ustawa ukierunkowuje, aby w przypadku braku możliwości powrotu dziecka do rodziców naturalnych, z powodu pozbawienia władzy rodzicielskiej informować ośrodki adopcyjne w celu rozpoczęcia procedury umieszczenia dzieci w rodzinach przysposabiających.

Pieczą zastępczą jest sprawowana również w formie instytucjonalnej.

IV. CHARAKTERYSTYKA INSTYTUCJONALNEJ PIECZY ZASTĘPCZEJ

Ustawa o wspieraniu rodziny i systemie pieczy zastępczej podaje następujące formy pieczy instytucjonalnej:

1. Placówki opiekuńczo- wychowawcze:
 - a) typu socjalizacyjnego,
 - b) typu interwencyjnego
 - c) typu rodzinnego
2. Regionalne placówki opiekuńczo- terapeutyczne (prowadzone przez samorząd wojewódzki)
3. Interwencyjne ośrodki preadopcyjne (prowadzone przez samorząd województwa)

Placówki opiekuńczo –wychowawcze mają za zadanie zaspokajać potrzeby bytowe i rozwojowe, emocjonalne, społeczne i religijne dzieci w nich umieszczonych. Ponadto obowiązkiem placówek jest zapewnienie przysługujących świadczeń zdrowotnych i kształcenia. Placówki są zobowiązane do tworzenia dzieciom warunków fizycznego , psychicznego i poznawczego rozwoju, poszanowania podmiotowości dziecka, wysłuchania jego zdania w miarę możliwości uwzględnienia jego wniosków we wszystkich dotyczących go sprawach oraz informowania dziecka o podejmowanych wobec niego działaniach. Placówka winna zapewniać dziecku poczucie bezpieczeństwa, kształtowania nawyków i zachowań prozdrowotnych. Winna przygotowywać dzieci do podejmowania odpowiedzialności za własne postępowanie i dbać o wyrównywanie deficytów rozwojowych dzieci.

Ustawa o wspieraniu rodziny i systemie pieczy zastępczej wprowadza przepisy zmieniające minimalny wiek dzieci kierowanych do placówek opiekuńczo –wychowawczych. W placówce opiekuńczo –wychowawczych typu interwencyjnego , socjalizacyjnego, socjalizacyjno-terapeutycznego oraz w regionalnych placówkach opiekuńczo – terapeutycznych w okresie 4 lat od dnia wejścia w życie ustawy tj. od dnia 01.01.2012r. mogą być umieszczana dzieci powyżej 7 roku życia ,a przebywać w tych placówkach będą mogły w okresie od dnia 01 stycznia 2015r.do dnia 31 grudnia 2019r. Po upływie tego okresu czyli od 01.01.2020 roku w placówkach będą mogły przebywać jedynie dzieci powyżej 10 roku życia.

Umieszczanie dzieci poniżej tego wieku będzie możliwe tylko w wyjątkowych sytuacjach, szczególnie, gdy przemawiać za tym będzie stan ich zdrowia lub dotyczyć będzie rodzeństwa.

W związku z powyższym zasadny jest dalszy rozwój rodzinnej pieczy zastępczej, która będzie mogła być sprawowana wobec młodszych dzieci w przypadku niemożności zapewnienia im opieki i wychowania rodziców.

Placówki opiekuńczo –wychowawcze pozostaną więc jako jedno z możliwych miejsc umieszczenia dzieci starszych, mniej podatnych na masywne zaburzenia rozwojowe wynikające z umieszczenia poza środowiskiem rodzinnym

Kolejną z istotnych zmian , które wprowadziła ustawa o wspieraniu rodziny i systemie pieczy zastępczej w zakresie różnorodnych form pieczy zastępczej jest dwutorowa możliwość funkcjonowania rodzinnych domów dziecka. Dotychczasowe rodzinne domy dziecka(placówki opiekuńczo –wychowawcze typu rodzinnego- tzw. instytucjonalna forma opieki nad dzieckiem) , będą mogły funkcjonować w ramach rodzinnej pieczy zastępczej jako rodzinne domy dziecka

(limit dzieci 8) lub w ramach pieczy zastępczej instytucjonalnej, jako placówki opiekuńczo – wychowawcze typu rodzinnego (również limit do 8 dzieci).

Istotnym jest również fakt, iż ustawa o wspieraniu rodziny i systemie pieczy zastępczej dopuszcza tworzenie placówek opiekuńczo –wychowawczych czyli instytucjonalnej pieczy zastępczej tylko do 14 dzieci.

Jednocześnie zmiana ustawy dopuszcza funkcjonowanie całodobowych placówek opiekuńczo – wychowawczych wszystkich typów działających na przepisach dotychczasowych w okresie do 12 miesięcy od dnia wejścia w życie wyżej cytowanej ustawy lub do czasu wygaśnięcia umowy na prowadzenie placówki, jednakże nie dłużej niż 5 lat. W związku z tym konieczne będą zmiany w organizacji instytucjonalnej pieczy zastępczej na terenie powiatu milickiego.

Na terenie powiatu milickiego funkcjonuje 1 niepubliczna placówka opiekuńczo - wychowawcza

Jest to placówka typu socjalizacyjnego i nosi nazwę „Dom nad Baryczą” .

Prowadzona jest przez Stowarzyszenie „Nasze Dzieci” na podstawie umowy zawartej w 2008r. pomiędzy Powiatem milickim a Stowarzyszeniem „Nasze dzieci” z siedzibą w Sułowie, na realizację zadania z zakresu pomocy społecznej polegającego na prowadzeniu placówki.

Czas obowiązywania umowy to październik 2013r.

Aktualna liczba miejsc w placówce wynosi 30 (Macierzysty budynek w Sułowie) oraz 10 dodatkowych miejsc w fili placówki w miejscowości Krośnice .Placówka posiada wpis do rejestru Wojewody na czas nieokreślony.

Aktualny koszt utrzymania w w/w placówce wynosi 2 771,00 miesięcznie na dziecko.

Według stanu na 31.10.2012r.. w placówce przebywa łącznie 40 wychowanków, w tym 1 pochodzący z terenu powiatu milickiego a 39 z innych powiatów na podstawie zawartego porozumienia między powiatami tj.

14 wychowanków- powiat Zgorzelec

1 wychowanek – powiat Polkowice

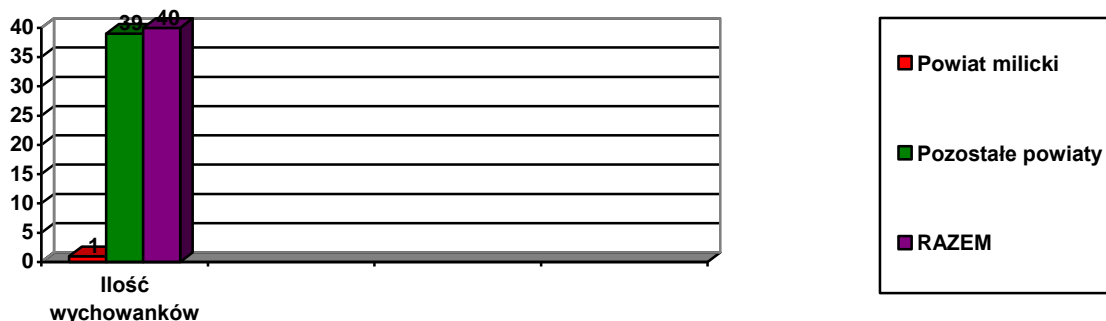
4 wychowanków – powiat Wrocław

4 wychowanków- powiat Legnica

13 wychowanków – powiat Lubąń

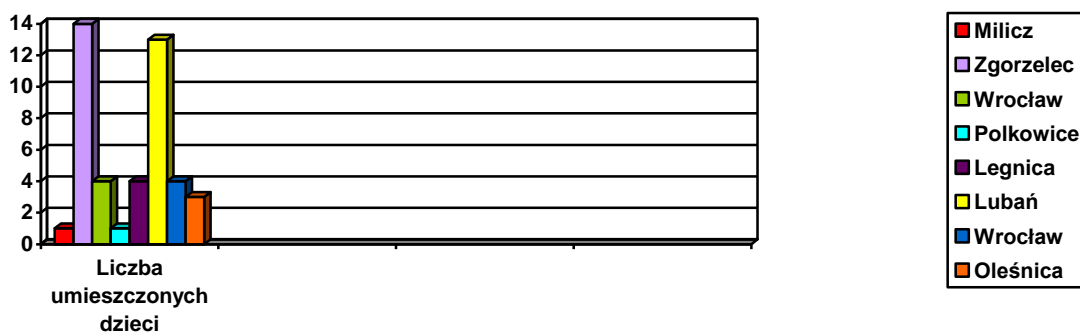
3 wychowanków – powiat Oleśnica

Rys.16. Liczba dzieci umieszczonych na podstawie Postanowienia Sądu w placówce opiekuńczo –wychowawczej na terenie naszego powiatu



Źródło: opracowanie własne z danych Powiatowego Centrum Pomocy Rodzinie w Miliczu

Rys.17. Liczba dzieci umieszczonych na podstawie Postanowienia Sądu w placówce opiekuńczo -wychowawczej na terenie naszego powiatu – z podziałem na powiat pochodzenia



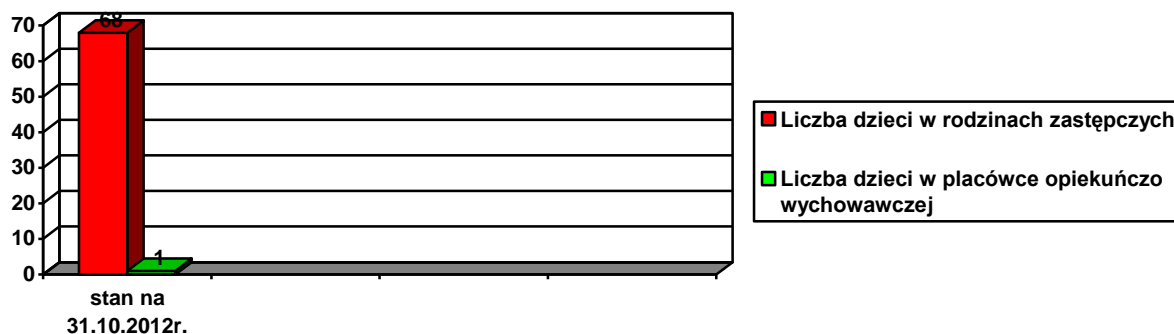
Źródło: opracowanie własne z danych Powiatowego Centrum Pomocy Rodzinie w Miliczu

Rys.18. Liczba dzieci z powiatu milickiego umieszczonych na podstawie Postanowienia Sądu w instytucjonalnej pieczy zastępczej w latach 2007-2012 (stan na 31.12)



Źródło: opracowanie własne z danych Powiatowego Centrum Pomocy Rodzinie w Miliczu

Rys.19. Liczba dzieci z powiatu milickiego umieszczonych w rodzinach zastępczych oraz placówkach opiekuńczo –wychowawczych wg stanu na 31.10.2012r.



Źródło: opracowanie własne z danych Powiatowego Centrum Pomocy Rodzinie w Miliczu

Jak wynika z poniższych zestawień dzieci z powiatu milickiego do instytucjonalnych formy pieczy zastępczej trafiają tylko w ostateczności. Ilość dzieci umieszczonych w tej formie pieczy od 2008 roku systematycznie spada.

Jednocześnie ważnym jest aby zaznaczyć, że aktualnie dzieci pochodzące z powiatu milickiego, pozbawione opieki i wychowania rodziców biologicznych, nie przebywają w instytucjonalnej pieczy zastępczej na terenie innych powiatów.

Ponadto z ogólnej liczby dzieci umieszczonych w pieczy zastępczej blisko 100% przebywa w rodzinnej pieczy zastępczej.

Ustawa o wspieraniu rodziny i systemie pieczy zastępczej mówi o pieczy zastępczej jako formie sprawowania opieki nad dzieckiem drugorzędnej wobec dobrze funkcjonującej rodziny biologicznej. Podobnie umieszczenie w placówce opiekuńczo –wychowawczej jest alternatywą w przypadku, gdy nie jest możliwe umieszczenie dziecka w rodzinnej pieczy zastępczej.

Zakłada się, że Placówka Opiekuńczo –wychowawcza będzie funkcjonowała nadal w ramach instytucjonalnej pieczy zastępczej, jednakże w oparciu o aktualnie obowiązujące standardy nałożone przez ustawę o wspieraniu rodziny i systemie pieczy zastępczej (m.in. dostosowanie do 14 miejsc w jednej placówce).

Z uwagi na kończącą się w 31 Październiku 2013r. umową z dnia 01 listopada 2008r. zawartą pomiędzy Powiatem Milickim a Stowarzyszeniem „Nasze dzieci” na realizację zadania z zakresu pomocy społecznej polegającej na prowadzeniu Niepublicznej Placówki Opiekuńczo – Wychowawczej typu socjalizacyjnego, dla łącznie 40 dzieci z filią w Krośnicach, koniecznym będzie przeprowadzenie procedury wyłonienia podmiotu, który od listopada 2013r. będzie organem prowadzącym. W związku z koniecznością stosowania nowo obowiązujących standardów, możliwe jest rozpisanie konkursu ofert na poprowadzenie kilku niepublicznych placówek opiekuńczo –wychowawczych z ilością dzieci do 14, według obowiązujących zapisów prawa.

V. USAMODZIELNIENIE WYCHOWANKÓW RODZINNEJ I INSTYTUCJONALNEJ PIECZY ZASTĘPCZEJ

Kolejnym ważnym elementem systemu pieczy zastępczej jest usamodzielnienie wychowanków instytucjonalnych oraz rodzinnych form opieki. Usamodzielnienie jest celem każdego pomagania i stanowi najlepsze kryterium oceny skuteczności podejmowanych działań. Usamodzielnienie jest przeciwnością wyuczania bezradności i dostarczania nowego pokolenia klientów pomocy społecznej. Dlatego też jednym z ważniejszych zadań PCPR jest udzielanie pomocy i wsparcia tym młodym ludziom.

W ramach wsparcia dla osób przygotowujących się do opuszczenia placówki opiekuńczo – wychowawczej w fili Niepublicznej Placówki Opiekuńczo Wychowawczej w Krośnicach prowadzone są tzw. mieszkania usamodzielnienia. W fili przebywa 10 wychowanków od 14 roku życia do usamodzielnienia czyli maksymalnie za zgodą placówki do ukończenia nauki nie dłużej jednak niż do 25 roku życia.

Pod okiem wychowawców wychowankowie nabywają nowe umiejętności społeczne m.in. uczą się prowadzić samodzielne gospodarstwo domowe, gospodarować domowym budżetem itp.

Ponadto wychowankowie pieczy zastępczej zarówno instytucjonalnej jak i rodzinnej mogą otrzymać pomoc finansową na:

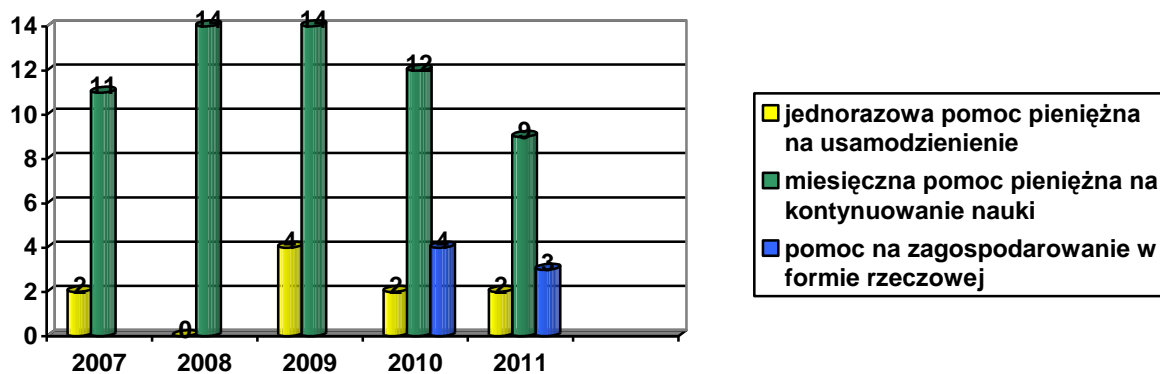
- kontynuację nauki- miesięcznie

- jednorazową pomoc na usamodzielnienie;
- jednorazową pomoc na zagospodarowanie;
oraz m.in. pomoc/wsparcie w uzyskaniu zatrudnienia , czy też w uzyskaniu odpowiednich warunków mieszkaniowych w miarę możliwości finansowych. Niestety na terenie powiatu nie funkcjonują mieszkania chronione dla wychowanków opuszczających pieczę zastępczą.

W roku 2011 usamodzielnianym wychowankom pieczy zastępczej została udzielona następująca pomoc:

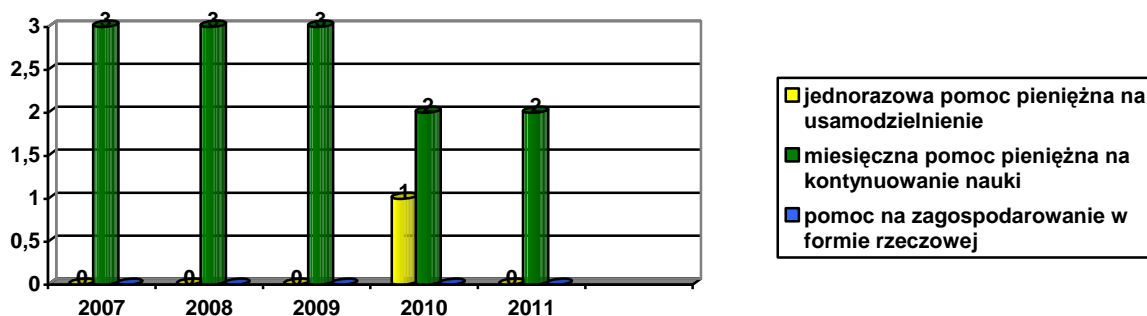
- Przyznanie pomocy na kontynuację nauki - dziewięciu wychowanków rodzin zastępczych kontynuowało naukę oraz 2 wychowanków placówki opiekuńczo – wychowawczej. W związku z powyższym otrzymywali miesięczną pomoc na kontynuowanie nauki.
- Jednorazowa pomoc na usamodzielnienie – dwóch wychowanków rodzin zastępczych otrzymało pomoc w postaci jednorazowej pomocy na usamodzielnienie.
- Wsparcie specjalistyczne dla wychowanków rodzin zastępczych- przeprowadzono w szczególności: – usługi wspierające doradcy zawodowego (3 wychowanków rodzin zastępczych) oraz poradnictwo specjalistyczne –wsparcie specjalisty psychologa-(2 wychowanków rodzin zastępczych). Powyższe zadanie sfinansowano, w ramach projektu „Lepszy start”- ze środków EFS
- Jednorazowa pomoc na zagospodarowanie- w ramach projektu „lepszy start” – 3 pełnoletnich wychowanków rodzin zastępczych uzyskało wsparcie w postaci jednorazowej pomocy na zagospodarowanie w formie rzeczowej gdzie wychowankowie zakupili niezbędne materiały do przeprowadzenia remontu i wyposażenia mieszkania, pomocy naukowych itp. m.in. w postaci: zakupu szaf, stolików, foteli, mebliścianek sprzętu AGD, laptopa, farb, płyt gipsowych
- Dodatkowe wsparcie: 3 wychowankom rodzin zastępczych sfinansowano ze środków EFS- Kurs prawa jazdy kat B. Obejmujący m.in. koszty kursu, orzeczenia lekarskiego oraz koszty egzaminu. Realizacja ww. zadania miała na celu aktywizację społeczno – zawodową oraz zwiększenie kwalifikacji ułatwiających wejście na rynek pracy
- 1 wychowanek rodziny zastępczej został objęty pomocą ze środków EFS w postaci opłacenia kosztów studiów wyższych w roku 2011.

Rys 20. Liczba osób **opuszczających rodziny zastępcze** i objętych pomocą mającą na celu życiowe usamodzielnienie i integrację ze środowiskiem w latach 2007-2011



Źródło: opracowanie własne z danych Powiatowego Centrum Pomocy Rodzinie w Miliczu

Rys 21. Liczba osób **opuszczających placówki opiekuńczo- wychowawcze** i objętych pomocą mającą na celu życiowe usamodzielnienie i integrację ze środowiskiem w latach 2007-2012



Źródło: opracowanie własne z danych Powiatowego Centrum Pomocy Rodzinie w Miliczu

W roku 2012 według stanu na 31 października 17 wychowanków pieczy zastępczej objęta jest miesięczną pomocą na kontynuowanie nauki z czego 14 wychowanków rodzin zastępczych oraz 3 wychowanków placówek opiekuńczo –wychowawczych.

Ponadto 3 wychowanków otrzymało pomoc na usamodzielnienie w tym 1 z placówki opiekuńczo –wychowawczej. Jednocześnie 4 wychowanków rodzinnej pieczy zastępczej otrzymało pomoc na zagospodarowanie ze środków EFS. Ponadto m.in. wychowankowie pieczy zastępczej zostali objęci wsparciem w postaci kursu podnoszącego umiejętności „Kurs wizażu i autoprezentacji, grupowym wsparciem doradcy zawodowego w ramach aktywnego poszukiwania pracy oraz wsparciem specjalisty psychologa w zakresie podniesienia kompetencji życiowych. Natomiast wychowankom uczącym się w szkole wyższej pokryto częściowo koszty nauki.

Każdy wychowanek pieczy zastępczej objęty jest indywidualnym programem Usamodzielnienia. Ponadto ważnym jest aby człowiek, nie mogący liczyć na pomoc najbliższych, podlegał indywidualnie aktywizowaniu w życiu zawodowym i społecznym oraz działaniami na rzecz konstruktywnych zmian w jego życiu.

Tabela 2 .Pomoc dla usamodzielnianych wychowanków rodzin zastępczych oraz placówek opiekuńczo – wychowawczych w latach 2008-2011

	Miesięczna pomoc na kontynuację nauki	Jednorazowa pomoc na usamodzielnienie	Pomoc rzeczowa na zagospodarowanie (m.in. .EFS)	Opłacenie studiów (EFS)	Kursy podnoszące kwalifikacje (EFS)	Wsparcie doradcy zawodowego (EFS)	Wsparcie specjalisty psychologa (EFS)
2008	17	1	-	-	12 (obsługa firmy z zastosowaniem komputera i kas fiskalnych z elementami przedsiębiorczości)	12	12
2009	17	5	-	-	-	-	-
2010	14	3	4	-	7 (kurs komputerowy)	7	11
2011	11	3	3	1	3 (kurs prawa jazdy kat B)	3	2
2012 – stan na 30.10.2012	17	3	4	2	5 (kurs wizażu i autoprezentacji)	1	5

VI. ZADANIA POWIATU W ZAKRESIE SPRAWOWANIA PIECZY ZASTĘPCZEJ

Pieczą zastępczą sprawowana jest w przypadku niemożności zapewnienia opieki i wychowania przez rodziców.

Pieczę zastępczą organizuje powiat. W związku z tym do zadań własnych powiatu należy wykonywanie zadań z zakresu organizacji i finansowania rodzin zastępczych spokrewnionych, niezawodowych oraz zawodowych, rodzinnych domów dziecka oraz instytucjonalnej formy w postaci placówek opiekuńczo –wychowawczych w tym typu rodzinnego.

Zgodnie z art. 180 ustawy o wspieraniu rodziny i systemie pieczy zastępczej do zadań własnych powiatu należy :

- 1) opracowanie i realizacja 3-letnich powiatowych programów dotyczących rozwoju pieczy zastępczej, zawierających między innymi coroczny limit rodzin zastępczych zawodowych;
- 2) zapewnienie dzieciom pieczy zastępczej w rodzinach zastępczych, rodzinnych domach dziecka oraz w placówkach opiekuńczo-wychowawczych;
- 3) organizowanie wsparcia osobom usamodzielnianym opuszczającym rodziny zastępcze, rodzinne domy dziecka oraz placówki opiekuńczo-wychowawcze i regionalne placówki opiekuńczo-terapeutyczne, przez wspieranie procesu usamodzielnienia;
- 4) tworzenie warunków do powstawania i działania rodzin zastępczych, rodzinnych domów dziecka i rodzin pomocowych;
- 5) prowadzenie placówek opiekuńczo-wychowawczych oraz placówek wsparcia dziennego o zasięgu ponadgminnym;
- 6) organizowanie szkoleń dla rodzin zastępczych, prowadzących rodzinne domy dziecka i dyrektorów placówek opiekuńczo-wychowawczych typu rodzinnego oraz kandydatów do pełnienia funkcji rodziny zastępczej, prowadzenia rodzinnego domu dziecka lub pełnienia funkcji dyrektora placówki opiekuńczo-wychowawczej typu rodzinnego;
- 7) organizowanie wsparcia dla rodzinnej pieczy zastępczej, w szczególności przez tworzenie warunków do powstawania:
 - a) grup wsparcia,
 - b) specjalistycznego poradnictwa;
- 8) powoływanie centrów administracyjnych do obsługi placówek opiekuńczo-wychowawczych;
- 9) wyznaczanie organizatora rodzinnej pieczy zastępczej;
- 10) zapewnienie przeprowadzenia przyjętemu do pieczy zastępczej dziecku niezbędnych badań lekarskich;
- 11) prowadzenie rejestru danych rodzin zastępczych

12) kompletowanie we współpracy z właściwym ośrodkiem pomocy społecznej dokumentacji związanej z przygotowaniem dziecka do umieszczenia w rodzinie zastępczej albo rodzinnym domu dziecka;

13) finansowanie:

a) świadczeń pieniężnych dotyczących dzieci z terenu powiatu, umieszczonych w rodzinach zastępczych, rodzinnych domach dziecka, placówkach opiekuńczo-wychowawczych, regionalnych placówkach opiekuńczo-terapeutycznych, interwencyjnych ośrodkach preadopcyjnych lub rodzinach pomocowych, na jego terenie lub na terenie innego powiatu,

b) pomocy przyznawanej osobom usamodzielnianym opuszczającym rodziny zastępcze, rodzinne domy dziecka, placówki opiekuńczo-wychowawcze lub regionalne placówki opiekuńczo-terapeutyczne,

c) szkoleń dla kandydatów do pełnienia funkcji rodziny zastępczej, prowadzenia rodzinnego domu dziecka lub pełnienia funkcji dyrektora placówki opiekuńczo-wychowawczej typu rodzinnego oraz szkoleń dla rodzin zastępczych, prowadzących rodzinne domy dziecka oraz dyrektorów placówek opiekuńczo-wychowawczych typu rodzinnego;

14) sporządzanie sprawozdań rzeczowo-finansowych z zakresu wspierania rodziny i systemu pieczy zastępczej oraz przekazywanie ich właściwemu wojewodzie, w wersji elektronicznej, z zastosowaniem systemu teleinformatycznego

15) przekazywanie do biura informacji gospodarczej informacji, o której mowa w art. 193 ust. 8.

Do zadań zleconych z zakresu administracji rządowej realizowanych przez powiat należy:

1) realizacja zadań wynikających z rządowych programów wspierania rodziny i systemu pieczy zastępczej;

2) finansowanie pobytu w pieczy zastępczej osób posiadających status cudzoziemca.

Organem odpowiedzialnym za system pieczy zastępczej jest starosta, a bezpośrednio Powiatowe Centrum Pomocy Rodzinie. Odpowiada za tworzenie i wdrażanie programów pomocy dziecku i rodzinie, organizowanie opieki w rodzinach zastępczych, placówkach opiekuńczo-wychowawczych.

Powiat finansuje świadczenia na rzecz rodzin zastępczych, wynagrodzenia rodzin zastępczych zawodowych, pokrywa koszty utrzymania dzieci z terenu powiatu, umieszczonych w pieczy zastępczej również na terenie innego powiatu itp. Ponadto Powiat finansuje świadczenia związane z usamodzielnianiem się pełnoletnich wychowanków pieczy zastępczej. Powiat zatem sprawuje w systemie opieki zastępczej funkcje organizacyjne, wspierające, administracyjne i po części kontrolne.

Ponadto jednym z zadań powiatu jest opracowanie powiatowych programów dotyczących rozwoju pieczy zastępczej, zawierających limity rodzin zastępczych zawodowych. Liczba umów o zawodostwo (obligatoryjnych i fakultatywnych) winna być zgodna z określonym limitem.

Organizatorem rodzinnej pieczy zastępczej jest wyznaczona przez starostę jednostka organizacyjna powiatu lub podmiot, któremu zlecono realizację tego zadania.

W powiecie milickim jako organizatora rodzinnej pieczy zastępczej wyznaczono Powiatowe Centrum Pomocy Rodzinie . Do zadań organizatora a w PCPR- Zespołu ds. Rodzinnej Pieczy Zastępczej należą następujące zadania:

- 1) prowadzenie naboru kandydatów do pełnienia funkcji rodziny zastępczej zawodowej, rodziny zastępczej niezawodowej lub prowadzenia rodzinnego domu dziecka;
 - 2) kwalifikowanie osób kandydujących do pełnienia funkcji rodziny zastępczej lub prowadzenia rodzinnego domu dziecka oraz wydawanie zaświadczeń kwalifikacyjnych zawierających potwierdzenie ukończenia szkolenia, opinię o spełnianiu warunków i ocenę predyspozycji do sprawowania pieczy zastępczej;
 - 3) organizowanie szkoleń dla kandydatów do pełnienia funkcji rodziny zastępczej lub prowadzenia rodzinnego domu dziecka;
 - 4) organizowanie szkoleń dla kandydatów do pełnienia funkcji dyrektora placówki opiekuńczo-wychowawczej typu rodzinnego, wydawanie świadectw ukończenia tych szkoleń oraz opinii dotyczącej predyspozycji do pełnienia funkcji dyrektora i wychowawcy w placówce opiekuńczo-wychowawczej typu rodzinnego;
 - 5) zapewnianie rodzinom zastępczym oraz prowadzącym rodzinne domy dziecka szkoleń mających na celu podnoszenie ich kwalifikacji, biorąc pod uwagę ich potrzeby;
 - 6) zapewnianie pomocy i wsparcia osobom sprawującym rodzinną pieczę zastępczą, w szczególności w ramach grup wsparcia oraz rodzin pomocowych;
 - 7) organizowanie dla rodzin zastępczych oraz prowadzących rodzinne domy dziecka pomocy wolontariuszy;
 - 8) współpraca ze środowiskiem lokalnym, w szczególności z powiatowym centrum pomocy rodzinie, ośrodkiem pomocy społecznej, sądami i ich organami pomocniczymi, instytucjami oświatowymi, podmiotami leczniczymi, a także kościołami i związkami wyznaniowymi oraz z organizacjami społecznymi;
 - 9) prowadzenie poradnictwa i terapii dla osób sprawujących rodzinną pieczę zastępczą i ich dzieci oraz dzieci umieszczonych w pieczy zastępczej;
 - 10) zapewnianie pomocy prawnej osobom sprawującym rodzinną pieczę zastępczą, w szczególności w zakresie prawa rodzinnego;
 - 11) dokonywanie okresowej oceny sytuacji dzieci przebywających w rodzinnej pieczy zastępczej;
 - 12) prowadzenie działalności diagnostyczno-konsultacyjnej, której celem jest pozyskiwanie, szkolenie i kwalifikowanie osób zgłaszających gotowość do pełnienia funkcji rodziny zastępczej zawodowej, rodziny zastępczej niezawodowej oraz prowadzenia rodzinnego domu dziecka, a także szkolenie i wspieranie psychologiczno- pedagogiczne osób sprawujących rodzinną pieczę zastępczą oraz rodziców dzieci objętych tą pieczą;
 - 13) przeprowadzanie badań pedagogicznych i psychologicznych oraz analizy, dotyczących kandydatów do pełnienia funkcji rodziny zastępczej lub prowadzenia rodzinnego domu dziecka;
 - 14) zapewnianie rodzinom zastępczym zawodowym i niezawodowym oraz prowadzącym rodzinne domy dziecka poradnictwa, które ma na celu zachowanie i wzmocnienie ich kompetencji oraz przeciwdziałanie zjawisku wypalenia zawodowego;
 - 15) przedstawianie staroście i radzie powiatu corocznego sprawozdania z efektów pracy;
 - 16) zgłaszanie do ośrodków adopcyjnych informacji o dzieciach z uregulowaną sytuacją prawną, w celu poszukiwania dla nich rodzin przysposabiających;
 - 17) organizowanie opieki nad dzieckiem, w przypadku gdy rodzina zastępcza albo prowadzący rodzinny dom dziecka okresowo nie może sprawować opieki, w szczególności z powodów zdrowotnych lub losowych albo zaplanowanego wypoczynku
- Organizator prowadzi rejestr danych o osobach zakwalifikowanych do pełnienia funkcji rodziny zastępczej zawodowej , niezawodowej , prowadzenia rodzinnego domu dziecka- przekazywanie danych do właściwego Sądu - art 46
- Prowadzi działania związanych z przyjęciem dziecka;

-Organizator umożliwi rodzinom zastępczym oraz prowadzącym rodzinny dom dziecka uzyskanie porady w poradni psychologiczno –pedagogicznej lub innej poradni specjalistycznej oraz podjęcie specjalistycznej terapii art. 47 ust 4

-Organizator współpracuje z sądem oraz informuje co najmniej raz na 6 miesięcy , właściwy sąd o całości sytuacji osobistej dziecka umieszczonego w rodzinie zastępczej oraz sytuacji rodziny dziecka - art. 47 ust 5

-Organizator rodzinnej pieczy zastępczej ocenia:

- 1) sytuację dziecka umieszczonego w rodzinie zastępczej oraz w rodzinnym domu dziecka;
- 2) rodzinę zastępczą oraz prowadzącego rodzinny dom dziecka.

Oceny sytuacji dziecka organizator rodzinnej pieczy zastępczej dokonuje w konsultacji w szczególności z:

- 1) odpowiednio rodziną zastępczą albo prowadzącym rodzinny dom dziecka; 2) pedagogiem; 3) psychologiem; 4) właściwym asystentem rodziny; 5) przedstawicielem ośrodka adopcyjnego; 6) koordynatorem rodzinnej pieczy zastępczej.

Ocena sytuacji dziecka powinna być przeprowadzana w miarę potrzeb, jednak w przypadku dzieci w wieku poniżej 3 lat nie rzadziej niż co 3 miesiące, a w przypadku dzieci starszych nie rzadziej niż co 6 miesięcy. Ocenę przekazuje się do właściwego sądu.

Organizator rodzinnej pieczy zastępczej dokonuje oceny rodziny zastępczej lub prowadzącego rodzinny dom dziecka pod względem predyspozycji do pełnienia powierzonej im funkcji oraz jakości wykonywanej pracy.

Oceny rodziny zastępczej lub prowadzącego rodzinny dom dziecka organizator rodzinnej pieczy zastępczej dokonuje w konsultacji w szczególności z koordynatorem rodzinnej pieczy zastępczej oraz asystentem rodziny pracującym z rodziną dziecka.

Rodziny zastępcze oraz rodzinne domy dziecka, na wniosek rodziny obejmuje się opieką koordynatora rodzinnej pieczy zastępczej. Natomiast norma artykułu 233 przejściowego ustawy o wspieraniu rodziny i systemie pieczy zastępczej wskazuje, iż do 31.12.2014 r. opieką koordynatora pieczy zastępczej , na wniosek rodziny, muszą być objęte opieką rodziny zastępcze nie posiadające 2 letniego doświadczenia jako rodzina zastępcza lub rodzinny dom dziecka.

Koordinator rodzinnej pieczy zastępczej nie może mieć pod opieką łącznie więcej niż 30 rodzin zastępczych lub RDD.

VII. POTRZEBY POWIATU W ZAKRESIE PIECZY ZASTĘPCZEJ

1. Promowanie idei rodzicielstwa zastępczego, celem pozyskiwania kandydatów do tworzenia i realizacji zadań rodzinnej pieczy zastępczej; kwalifikowanie kandydatów do pełnienia funkcji rodziny zawodowej, niezawodowej, prowadzenia rodzinnego domu dziecka;
2. Podnoszenie poziomu wiedzy i umiejętności kandydatów do pełnienia funkcji rodziny zastępczej;
3. Dalsze powiększanie bazy rodzin zastępczych zawodowych w powiecie milickim;
4. Utworzenie wśród istniejących rodzin zastępczych, rodzin pełniących funkcję rodzin pomocowych;
5. Organizowanie szkoleń dla rodzin zastępczych w zakresie niezbędnym do realizacji zadań wynikających z pełnionych funkcji, zabezpieczenia potrzeb dzieci przebywających w pieczy zastępczej oraz przeciwdziałających zjawisk wypalenia zawodowego (dotyczy głównie rodzin zawodowych);
6. Organizowanie i wspieranie rozwoju grup wsparcia dla rodzin zastępczych;
7. Tworzenie i realizacja programów usamodzielnienia pełnoletnich wychowanków przebywających w pieczy zastępczej oraz organizowanie szkoleń dostosowanych do indywidualnych potrzeb usamodzielnianych;

8. Organizowanie lub udostępnianie rodzinom zastępczym specjalistycznej pomocy i wsparcia pedagogicznego, psychologicznego lub uzależnionego od indywidualnych potrzeb rodziny i dziecka , a także poradnictwa prawnego w szczególności w zakresie prawa rodzinnego;
9. Tworzenie wewnętrznego systemu wspierania rodziny, w oparciu o działania profilaktyczne podejmowane we współpracy ze środowiskiem lokalnym, a w szczególności z właściwym ze względu na miejsce zamieszkania rodziny i dziecka ośrodkiem pomocy społecznej , asystentem rodziny , pracownikiem socjalnym;
10. Zabezpieczenie środków finansowych na prawidłową realizację wszystkich zadań nałożonych przez ustawę o wspieraniu rodziny i systemie pieczy zastępczej m.in. na:
zatrudnienie niezbędnych specjalistów m.in. koordynatorów pieczy zastępczej w przypadku wniosków rodzin zastępczych- według ich indywidualnych potrzeb, zabezpieczenie wypłat świadczeń obligacyjnych oraz fakultatywnych według indywidualnych potrzeb rodzin zastępczych. M.in. na :przyznawanie świadczeń na miesięczne utrzymanie dziecka w rodzinie zastępczej, zapewnienie wynagrodzeń dla rodzin zastępczych zawodowych, zapewnienie środków finansowych na utrzymanie rodzin pomocowych, zapewnienie środków na utrzymanie lokalu, szczególnie obligacyjnych , zabezpieczenie środków na zatrudnienie osoby zajmującej się opieką i wychowaniem , na wniosek rodzin zastępczej zawodowej lub prowadzącego rodzinny dom dziecka, zapewnienie kosztów związanych z remontem lokalu , umożliwienie udzielania świadczeń takich jak dofinansowanie do wypoczynku poza miejscem zamieszkania dziecka w wieku od 6 do 18 roku życia, przyznanie świadczeń na pokrycie niezbędnych wydatków związanych z potrzebami przyjmowanego dziecka – jednorazowo, pokryciem wydatków związanych z wystąpieniem zdarzeń losowych lub innych zdarzeń mających wpływ na jakość sprawowanej opieki – jednorazowo lub okresowo, i innych wymienionych w ustawie o wspieraniu rodziny i systemie pieczy zastępczej;
11. Przekształcenie rodziny zastępczej zawodowej wielodzietnej , na jej wniosek , w rodzinny dom dziecka oraz dalszy rozwój rodzinnej pieczy zastępczej w tym tworzenie rodzinnych domów dziecka;
12. Dostosowanie istniejącej instytucjonalnej pieczy zastępczej na terenie powiatu milickiego (niepublicznej placówki opiekuńczo -wychowawczej) do aktualnych potrzeb i przepisów/ standardów określonych w ustawie o wspieraniu rodziny i systemie pieczy zastępczej;
13. Zapewnienie środków na funkcjonowanie instytucjonalnej pieczy zastępczej;
14. Zapewnienie środków na przyznanie pomocy pieniężnej na kontynuację nauki, usamodzielnienie, zagospodarowanie dla osób usamodzielnianych, zapewnienie wsparcia osób usamodzielnianych;
15. Współpraca z Sądami ich organami pomocniczymi oraz innymi instytucjami w zakresie oceny sytuacji dziecka umieszczonego w pieczy zastępczej;
16. Współpraca z Gminnymi Ośrodkami Pomocy Społecznej m.in. w zakresie udzielania pomocy dziecku umieszczonemu w pieczy zastępczej;
17. Współpraca z organizacjami pozarządowymi działającymi na rzecz rodzin biologicznych i zastępczych. m.in. ze Stowarzyszeniem rodzin zastępczych powiatu milickiego „Otwarte serca”, które zaczęło działać od czerwca 2011r.

VIII. WNIOSKI I REKOMENDACJE DO PROGRAMU ROZWOJU PIECZY ZASTĘPCZEJ

Wnioski:

1. Liczba rodzin zastępczych i umieszczonych w nim dzieci systematycznie wzrasta, co oznacza wzrost liczby dzieci pozbawionych opieki ze strony rodziców naturalnych,
2. Od 2008r. nastąpił wzrost liczby rodzin zastępczych zawodowych.
3. Aktualnie liczba rodzin zastępczych zawodowych utrzymuje się na jednym poziomie (4 rodziny zawodowe), w tym 1 rodzina zawodowa tzw. wielodzietna funkcjonująca na dotychczasowych zasadach i oczekująca na przekształcenie w RDD
4. Liczba dzieci z terenu powiatu milickiego umieszczonych w placówkach opiekuńczo – wychowawczych w stosunku do roku 2007 znacznie zmalała,
5. Z ogólnej liczby dzieci umieszczonych w pieczy zastępczej, aktualnie blisko 100% dzieci powiatu milickiego przebywa w rodzinnych formach pieczy zastępczej.

Rekomendacje:

Zgodnie z obowiązującymi aktualnie przepisami działania organizatora pieczy zastępczej rozciągnięte są niemalże na wszystkie obszary funkcjonowania pieczy zastępczej i dotyczą różnorodnej tematyki- począwszy od pozyskiwania i przygotowywania kandydatów, poprzez wspieranie istniejących już rodzin zastępczych, do współpracy z instytucjami wspierającymi rozwój dziecka i rodziny , szczególnie działającymi w środowisku lokalnym.

Spośród wyszczególnionych potrzeb, jako priorytetowe należą:

- dalsze pozyskiwanie i szkolenie kandydatów oraz osób pełniących funkcje rodziny zastępczej, a także pełnoletnich wychowanków rodzin zastępczych,
- zwiększenie ilości rodzin zawodowych poprzez promowanie idei rodzicielstwa zastępczego jako alternatywną formę opieki i wychowania dzieci pozbawionych opieki ze strony rodziców,
- tworzenie i skuteczna realizacja programów usamodzielnienia pełnoletnich wychowanków przebywających w rodzinnej pieczy zastępczej,
- dostosowanie istniejących rodzin oraz placówki do obowiązujących przepisów, oraz prawidłowa realizacja zadań ustawy.

Wyszczególnione potrzeby realizowane winny być w szczególności poprzez formy rodzinne.

Jednakże z uwagi na to , że nie wszystkie dzieci kwalifikują się do umieszczenia w rodzinnych formach pieczy zastępczej należy zachować również instytucjonalny system pieczy zastępczej, z zastrzeżeniem funkcjonowania zgodnie z obowiązującymi przepisami ustawy o wspieraniu rodziny i systemu pieczy zastępczej.

IX. LIMITY RODZIN ZASTĘPCZYCH ZAWODOWYCH W LATACH 2012-2014

Ustawa o wspieraniu rodziny i systemie pieczy zastępczej wprowadza obowiązek planowania i limitowania rodzin zastępczych funkcjonujących w powiecie. Na podstawie analizy danych dotyczących funkcjonowania pieczy zastępczej, informacji z gmin na temat zagrożeń w środowiskach rodzin biologicznych, uwzględniając realne możliwości finansowe powiatu ustala się limit rodzin zastępczych zawodowych.

Tabela 3. Prognozy liczby dzieci z poszczególnych gmin powiatu milickiego zagrożonych umieszczeniem w pieczy

Gmina	Liczba dzieci
Milicz	10
Cieszków	1
Krośnice	5
RAZEM	16

Źródło: opracowanie własne z danych Ośrodków Pomocy Społecznej na terenie powiatu

Tabela 4. Limit rodzin zastępczych zawodowych/RDD w latach 2012-2014

Limit rodzin zastępczych zawodowych/RDD w latach 2012 -2014				
ROK	Typ rodzinnej pieczy zastępczej	Liczba funkcjonujących rodzin zawodowych/ Rodzinnego Domu Dziecka	Liczba proponowanych rodzin	Razem
2012	Rodzina zastępcza zawodowe	2	0	2
	Rodzina zastępcza zawodowa o charakterze pogotowia rodzinnego	1	0	1
	Rodzina zastępcza zawodowa specjalistyczna	0	0	0
	Rodzina zastępcza zawodowa wielodzietna funkcjonująca na podstawie przepisów ustawy o pomocy społecznej złożyła wnioski na prowadzenie RDD wg nowych przepisów (Obligo)	1	0	1
	Rodziny Dom Dziecka	0	0	0
	Razem	4	0	4
2013	Rodzina zastępcza zawodowe	2	0***	2
	Rodzina zastępcza zawodowa o charakterze pogotowia rodzinnego	1	0	1
	Rodzina zastępcza zawodowa specjalistyczna	0	0	0
	Rodzina zastępcza zawodowa wielodzietna funkcjonująca na podstawie przepisów ustawy o pomocy społecznej złożyła wnioski na prowadzenie RDD wg nowych przepisów (Obligo)	1	-1	0

	Rodzinny Dom Dziecka	0	+1*	1*
	Razem	4	-1 / +1	4
2014	Rodzina zastępcza zawodowe	2	+1	3
	Rodzina zastępcza zawodowa o charakterze pogotowia rodzinnego	1	0	1
	Rodzina zastępcza zawodowa specjalistyczna	0	+1	1**
	Rodzinny Dom Dziecka	1	0	1
	Razem	4	+2	6**

* Rodzina zastępcza zawodowa wielodzietna przekształcona w RDD na mocy art. 234 ustawy o wspieraniu rodziny i systemie pieczy zastępczej

**Charakter otwarty- możliwość zmiany z rodziny zawodowej specjalistycznej na rodzinę zawodową /odwrotność lub nie utworzenie -według potrzeb powiatu.

*** Charakter otwarty- możliwość utworzenia rodziny zawodowej – według potrzeb powiatu w zakresie zapewnienia opieki dzieciom tej opieki pozbawionych oraz w ramach posiadanych możliwości finansowych

Źródło: opracowanie własne z danych Powiatowego Centrum Pomocy Rodzinie w Miliczu

Ważnym jest aby dodać, iż limit określony na podstawie danych uzyskanych z gmin powiatu milickiego oraz rozeznania potrzeb i praktyki w zakresie liczby dzieci umieszczonych w pieczy zastępczej może nie zostać wykorzystany w 100% z uwagi na nieprzewidywalność ilości dzieci umieszczonych w pieczy zastępczej, lub z uwagi na brak kandydatów do pełnienia funkcji rodziny zastępczej. Możliwe jest również iż okaże się niewystarczający.

Dlatego też program rozwoju pieczy zastępczej winien mieć charakter otwarty i możliwy do modyfikacji.

X. CELE PROGRAMU

Nadrzędnym dążeniem systemu pieczy zastępczej jest zapewnienie dzieciom objętym działaniem tego systemu takiego rodzaju opieki, który przyczyni się do zminimalizowania szkód związanych z sytuacją, w której się znalazły

Cel główny programu:

Skuteczny system pieczy zastępczej w powiecie milickim, w szczególności ukierunkowany na rodzinne formy pieczy zastępczej

Cele szczegółowe programu, kierunki i sposoby ich realizacji:

1. Promowanie idei rodzicielstwa zastępczego;
2. Wspieranie i rozwój różnych form rodzinnej pieczy zastępczej;
3. Organizowanie pomocy i wsparcia w procesie usamodzielnienia się i integracji ze środowiskiem wychowanków opuszczających pieczę zastępczą;
4. Dostosowanie systemu pieczy zastępczej rodzinnej i instytucjonalnej do aktualnie obowiązujących przepisów prawa.

Cel szczegółowy	Kierunki działań	Sposoby realizacji działań	Realizatorzy	Termin realizacji
1. Promowanie idei rodzicielstwa zastępczego	a) Pozyskiwanie kandydatów do tworzenia i realizacji zadań rodzinnej pieczy zastępczej	<ul style="list-style-type: none"> ○ Prowadzenie kampanii społecznych, akcji i inicjatyw promujących idee rodzicielstwa zastępczego ○ Tworzenie ulotek, broszur, plakatów informacyjnych celem zachęcenia potencjalnych kandydatów ○ Indywidualne spotkania i rozmowy z osobami zainteresowanymi ○ Prowadzenie strony internetowej ○ Prowadzenie bazy kandydatów do pełnienia funkcji rodziny zastępczej zawodowej oraz prowadzącego rodzinny dom dziecka 	PCPR/Organizator pieczy zastępczej	Rokrocznie – na bieżąco – według możliwości i potrzeb
	b) Podnoszenie poziomu wiedzy i umiejętności kandydatów do pełnienia funkcji rodziny zastępczej w zakresie wynikającym z przyszłych zadań	<ul style="list-style-type: none"> ○ Organizowanie szkoleń ○ Udzielenie wsparcia i poradnictwa zależnie od indywidualnych potrzeb 	PCPR/Organizator pieczy zastępczej,	Według potrzeb
2. Wspieranie i rozwój różnych form rodzinnej pieczy zastępczej	a) Zwiększenie liczby rodzin zastępczych w szczególności zawodowych	<ul style="list-style-type: none"> ○ Poszukiwanie rodziców zastępczych wśród członków rodziny dziecka ○ Kwalifikowanie z pośród istniejących rodzin zastępczych rodzin mogących pełnić funkcję rodziny zastępczej zawodowej ○ Informowanie rodzin spełniających niezbędne wymogi o możliwości zmiany funkcji np. z rodziny zastępczej niezawodowej na zawodową tzw. awans 	PCPR/Organizator pieczy zastępczej	W ramach limitu rodzin
	b) Szkolenia rodzin zastępczych	<ul style="list-style-type: none"> ○ Podnoszenie umiejętności i kwalifikacji rodzin zastępczych ○ Poszerzenie wiedzy o możliwościach, prawach i obowiązkach przy realizacji pieczy zastępczej 	PCPR/Organizator pieczy zastępczej (pracownicy i/lub specjaliści zatrudnieni na umowę zlecenie)	Według potrzeb
	c) Utworzenie rodzinnej formy pieczy zastępczej	<ul style="list-style-type: none"> ○ Przekształcenie rodziny zastępczej wielodzietnej utworzonej przed dniem 	PCPR/Organizator pieczy zastępczej/Starostwo	2013r.-2014r.

Powiatowy program rozwoju pieczy zastępczej

	w postaci rodzinnego domu dziecka	wejścia ustawy o wspieraniu rodziny i systemie pieczy zastępczej w rodzinny dom dziecka , na jej wniosek- zgodnie z przepisem przejściowym w/w ustawy	Powiatowe	
	d) Utworzenie wśród istniejących rodzin zastępczych rodzin pełniących funkcję rodzin pomocowych	<ul style="list-style-type: none"> ○ Informowanie kandydatów spełniających wymogi , o możliwościach i korzyściach tworzenia rodzin pomocowych ○ Poszukiwanie , pozyskiwanie wśród rodzin zastępczych niezawodowych oraz zawodowych rodzin chętnych do pełnienia funkcji rodziny pomocowej 	PCPR/Organizator pieczy zastępczej	Według potrzeb
	e) Organizowanie szkoleń dla rodzin zastępczych w zakresie niezbędnym do realizacji zadań wynikających z pełnionych funkcji zabezpieczenia potrzeb dzieci przebywających w pieczy zastępczej oraz przeciwdziałających zjawisku wypalenia zawodowego	<ul style="list-style-type: none"> ○ Wdrożenie /opracowanie ankiety określającej potrzeby rodzin w zakresie szkoleń oraz ewaluacji i monitoringu potrzeb ○ Prowadzenia/organizacja szkoleń według indywidualnych potrzeb rodzin zastępczych ○ Współpraca z organizacjami pozarządowymi działającymi na rzecz rodzicielstwa zastępczego 	PCPR/Organizator Pieczy Zastępczej (pracownicy i/lub specjaliści zatrudnieni na umowę zlecenie)	Według potrzeb
	f) Systematyczne podnoszenie jakości usług w zakresie pomocy dziecku i rodzinie	<ul style="list-style-type: none"> ○ Bieżąca realizacja zadań ustawowych ○ Wspieranie osób wypełniających funkcję pieczy zastępczej w wypełnianiu zadań wychowawczych ○ Wsparcie materialne zgodne z przysługującymi świadczeniami w oparciu o zgłoszone indywidualne potrzeby uczestników pieczy zastępczej 	PCPR/Organizator Pieczy zastępczej /Starostwo powiatowe	Na bieżąco
	g) Organizowanie i wspieranie rozwoju grup wsparcia dla rodzin zastępczych	<ul style="list-style-type: none"> ○ Wdrożenie /opracowanie ankiety określającej potrzeby rodzin w zakresie tworzenia grupy wsparcia oraz ewaluacji i monitoringu potrzeb ○ Analiza oczekiwań i potrzeb rodzin zastępczych ○ Opracowanie 	PCPR/Organizator Pieczy Zastępczej	Według potrzeb

		<p>harmonogramu i tematyki spotkań grup wsparcia na podstawie indywidualnych potrzeb rodzin zastępczych</p> <ul style="list-style-type: none"> ○ Współpraca z organizacjami pozarządowymi działającymi na rzecz rodzicielstwa zastępczego 		
	<p>h) Organizowanie i udostępnienie rodzinom zastępczym specjalistycznej pomocy, terapii i wsparcia pedagogicznego, psychologicznego, poradnictwa prawnego uzależnionego od indywidualnych potrzeb rodziny i dziecka</p>	<ul style="list-style-type: none"> ○ Bieżące monitorowanie potrzeb rodzin zastępczych oraz dzieci w nich umieszczonych w trakcie cyklicznej, bieżącej działalności organizatora pieczy zastępczej ○ Bieżące wspieranie rodziców zastępczych w wypełnianiu funkcji wychowawczej ○ Korzystanie z zasobów własnych organizatora rodzinnej pieczy zastępczej – pracownicy etatowi- pracownik socjalny oraz zatrudnieni na umowę zlecenie ○ Pozyskiwanie środków również z innych źródeł w celu zatrudnienia specjalistów ○ Kierowanie do właściwych poradni specjalistycznych m.in. Powiatowego centrum Edukacyjnego i Psychologiczno Pedagogicznego itp. ○ Współpraca z organizacjami pozarządowymi działającymi na rzecz rodzicielstwa zastępczego 	<p>PCPR/Organizator Pieczy zastępczej (pracownicy i/lub specjaliści zatrudnieni na umowę zlecenie)</p>	<p>Według potrzeb</p>
	<p>i) Tworzenie spójnego systemu wsparcia rodziny poprzez współpracę z ośrodkami pomocy Społecznej, Sądem rodzinnym, kuratorami i innymi jednostkami, organizacjami pozarządowymi związanymi z pomocą społeczną</p>	<ul style="list-style-type: none"> ○ Stała współpraca i monitoring działań w rodzinach zastępczych oraz rodzinach naturalnych w środowisku naturalnym w szczególności w związku z ustaleniem możliwości powrotu dziecka do rodziny biologicznej ○ Współpraca z organizacjami pozarządowymi działającymi na rzecz rodzicielstwa zastępczego 	<p>PCPR/Organizator Pieczy Zastępczej, instytucje współpracujące</p>	<p>Na bieżąco - według potrzeb</p>
<p>3. Organizowanie</p>	<p>a) Pomoc w celu życiowego,</p>	<ul style="list-style-type: none"> ○ Wczesne przygotowanie wychowanków pieczy 	<p>PCPR/Organizator Pieczy Zastępczej,</p>	<p>Według potrzeb</p>

<p><i>pomocy i wsparcia w procesie usamodzielnienia się i integracji ze środowiskiem wychowanków opuszczających pieczę zastępczą</i></p>	<p>społecznego oraz zawodowego usamodzielnienia się wychowanków pieczy zastępczej oraz przeciwdziałanie wykluczeniu społecznemu tej grupy społecznej</p>	<p>zastępczej rodzinnej i instytucjonalnej do usamodzielnienia</p> <ul style="list-style-type: none"> ○ Bieżąca pomoc na kontynuację nauki, na usamodzielnienie, na zagospodarowanie w formie rzeczowej według indywidualnych potrzeb oraz zasobów finansowych ○ Szkolenia podnoszące kwalifikacje zawodowe i umiejętności społeczne według indywidualnych potrzeb oraz zasobów kadrowo -finansowych ○ Pomoc w podniesieniu poziomu wykształcenia wychowanków opuszczających pieczę zastępczą według indywidualnych potrzeb oraz zasobów finansowych ○ Wsparcie w nabyciu umiejętności poruszania się na rynku pracy, pomoc w aktywizacji zawodowej ○ Współpraca z organizacjami pozarządowymi działającymi na rzecz rodzicielstwa zastępczego 	<p>Opiekunowie usamodzielnienia, Powiatowy Urząd Pracy</p>	
	<p>b) Realizacja programów usamodzielnienia pełnoletnich wychowanków przebywających w pieczy zastępczej</p>	<ul style="list-style-type: none"> ○ Stała i bieżąca pomoc w przygotowaniu wychowanka do procesu usamodzielnienia ○ Pomoc w ustaleniu wsparcia w ramach indywidualnego programu usamodzielnienia ○ Monitoring wychowanków pieczy zastępczej w trakcie procesu usamodzielnienia 	<p>PCPR/Organizator Pieczy zastępczej/Opiekunowie usamodzielnienia</p>	<p>Na bieżąco według potrzeb</p>
<p>4. Dostosowanie systemu pieczy zastępczej rodzinnej i instytucjonalnej do aktualnie obowiązujących przepisów prawa</p>	<p>a) Reorganizacja i dostosowanie do nowych wymogów prawnych, z uwzględnieniem potrzeb systemu pieczy zastępczej rodzinnej pieczy zastępczej</p>	<ul style="list-style-type: none"> ○ Współpraca z istniejącymi rodzinami zastępczymi w tym zawodowymi-celem dostosowania rodzinnej formy do obowiązujących zapisów ustawy o wspieraniu rodziny i systemie pieczy zastępczej ○ Przekształcenie rodzin zawodowych wielodzietnych funkcjonujących na zasadach ustawy o pomocy społecznej, a zgłaszających gotowość do poprowadzenia 	<p>PCPR/Organizator Pieczy Zastępczej, rodziny zastępcze</p>	<p>Na bieżąco</p>

		rodzinnego domu dziecka, w tą formę rodzinnej pieczy zastępczej		
	b) Reorganizacja i dostosowanie do nowych wymogów prawnych, z uwzględnieniem potrzeb systemu pieczy zastępczej instytucjonalnej- funkcjonującej placówki opiekuńczo – wychowawczej typu socjalizacyjnego	o Współpraca z istniejącą niepubliczną placówką opiekuńczo – wychowawczą typu socjalizacyjnego- celem dostosowania instytucjonalnej formy do obowiązujących zapisów ustawy o wspieraniu rodziny i systemie pieczy zastępczej	PCPR/Organizator Pieczy Zastępczej/placówka opiekuńczo- wychowawcza, Starostwo Powiatowe	na bieżąco- według potrzeb, w szczególności 2013r.

XI. ŹRÓDŁA FINANSOWANIA PROGRAMU

Projektowane źródła finansowania zadań Powiatowego Programu Rozwoju Pieczy zastępczej na lata 2012- 2014 w Powiecie milickim to przede wszystkim:

1. środki własne samorządu powiatowego;
2. środki własne samorządów gminnych;
3. dotacje celowe z budżetu państwa;
4. środki pozyskane z samorządu województwa;
5. środki pozyskane z innych źródeł m.in. ze środków Europejskiego Funduszu Społecznego w ramach Programu Operacyjnego Kapitał Ludzki;
6. inne źródła

Budżet zadań realizowanych w ramach niniejszego programu będzie zatwierdzany corocznie w zależności od możliwości finansowych Powiatu Milickiego oraz modyfikowany według potrzeb

XII. BENEFICJENCI PROGRAMU

Beneficjenci programu to :

1. Dzieci przebywające w pieczy zastępczej, zarówno w instytucjonalnej jak i rodzinnych formach;
2. Rodziny zastępcze i osoby prowadzące rodzinne domy dziecka;
3. Rodzice naturalni dzieci umieszczonych w pieczy zastępczej;
4. Usamodzielniani wychowankowie pieczy zastępczej;
5. Kandydaci do pełnienia funkcji rodziny zastępczej zawodowej, rodziny zastępczej niezawodowej lub prowadzenia rodzinnego domu dziecka oraz kandydaci do pełnienia funkcji dyrektora placówki opiekuńczo –wychowawczej typu rodzinnego;
6. Rodziny pomocowe sprawujące czasową opiekę nad dzieckiem pozbawionym opieki rodziców;
7. Kierownictwo, wychowankowie niepublicznej placówki opiekuńczo –wychowawczej.

XIII. ZAKŁADANE REZULTATY REALIZACJI PROGRAMU

Zakładane rezultaty Programu Rozwoju Pieczy Zastępczej to w głównej mierze:

1. podniesienie poziomu świadomości społecznej środowiska lokalnego na temat wartości rodzinnych oraz zagadnień pieczy zastępczej;
2. stworzenie systemu kompleksowego wsparcia dla rodzinnych form pieczy zastępczej, obejmujące działania na rzecz opiekunów zastępczych, biologicznych dzieci opiekunów oraz dzieci umieszczonych w pieczy zastępczej;
3. zwiększenie liczby rodzin zastępczych zawodowych i niezawodowych oraz utworzenie rodzinnego domu dziecka (przekształcenie rodziny zawodowej wielodzietnej)
4. nie umieszczania dzieci poniżej 10 roku życia w placówkach opiekuńczo – wychowawczych zgodnie z założeniami ustawy o wspieraniu rodziny i systemie pieczy zastępczej;
5. dalsze pozyskiwanie nowych rodzin zastępczych zawodowych- wg potrzeb powiatu w zakresie zapewnienia opieki dla dzieci pozbawionych tejże opieki ,a tym samym umieszczanie dzieci powiatu milickiego w szczególności w rodzinnych formach opieki ;
6. wsparcie istniejących i nowopowstałych rodzin poprzez organizowanie specjalistycznych szkoleń, podniesienie kwalifikacji wychowawczo -opiekuńczych rodzin zastępczych, w szczególności zawodowych ;
7. skuteczna pomoc w rozwiązywaniu problemów rodzinnych , wychowawczych, emocjonalnych , finansowych i innych, dotyczących rodzin zastępczych i rodzinnych domów dziecka m.in. w postaci prowadzenia grup wsparcia, zapewnieniu dostępu do specjalistycznej pomocy, a także wsparcie finansowego w postaci świadczeń przewidzianych przepisami prawa;
8. zatrudnianie koordynatorów rodzinnej pieczy zastępczej celem udzielenia pomocy rodzinom sprawującym pieczę zastępczą w realizacji ich zadań oraz współpracy z asystentami rodzin naturalnych zatrudnionych w gminach
9. umożliwienie lepszego startu w dorosłe życie wychowanków rodzin zastępczych, rodzinnych domów dziecka , placówek opiekuńczo –wychowawczych;
10. wzmocnienie procesu aktywizacji osób usamodzielnianych do uczestnictwa w życiu społecznym ,kulturalnym , zawodowym itp.
11. zacieśnienie współpracy pomiędzy Powiatowym Centrum Pomocy Rodzinie w Miliczu a innymi instytucjami pomocowymi na terenie Powiatu milickiego;
12. Dostosowanie placówki opiekuńczo –wychowawczej do standardów określonych w ustawie o wspieraniu rodziny i systemie pieczy zastępczej.

XIV. MONITOROWANIE PROGRAMU

Monitorowanie „Powiatowego Programu Rozwoju Pieczy Zastępczej w Powiecie milickim” odbywać się będzie na podstawie sporządzonej sprawozdawczości z wykonania zadań oraz analizy zebranych informacji na temat realizacji zadań ujętych w programie.

Monitorowanie programu będzie dokonywane przez Powiatowe Centrum Pomocy Rodzinie w Miliczu i uwzględniane w treści corocznego sprawozdania z działalności jednostki.

Program ma charakter otwarty i elastyczny i będzie podlegał ewaluacji/ modyfikacji w zależności od rozeznaczonych potrzeb, wymogów prawnych czy też na skutek zmieniającej się rzeczywistości.

