



Załącznik do Uchwały Nr VI/28/2015
Rady Powiatu z dnia 05 maja 2015r.

POWIATOWY PROGRAM ROZWOJU PIECZY ZASTĘPCZEJ W POWIECIE MILICKIM

Lata 2015-2017

Milicz 2015

SPIS TREŚCI

L.p.	Treść	Str.
I	WSTĘP.....	3
II	PODSTAWY PRAWNE PROGRAMU.....	4
III	ZADANIA POWIATU W ZAKRESIE SPRAWOWANIA PIECZY ZASTĘPCZEJ.....	5
IV	CHARAKTERYSTYKA RODZINNEJ PIECZY ZASTĘPCZEJ	8
V	CHARAKTERYSTYKA INSTYTUCJONALNEJ PIECZY ZASTĘPCZEJ	21
VI	USAMODZIELNIANIE WYCHOWANKÓW RODZINNEJ I INSTYTUCJONALNEJ PIECZY ZASTĘPCZEJ.....	28
VII	WYDATKI NA PIECZĘ ZASTĘPCZĄ	30
VIII	ANALIZA ZAGROŻEŃ ŚRODOWISK RODZIN BIOLOGICZNYCH W POWIECIE MILICKIM.....	33
IX	WSPÓŁPRACA Z INSTYTUCJAMI.....	37
X	POTRZEBY POWIATY W ZAKRESIE PIECZY ZASTĘPCZEJ.....	38
XI	WNIOSKI I REKOMENDACJE DO PROGRAMU ROZWOJU PIECZY ZASTĘPCZEJ.....	39
XII	LIMITY RODZIN ZASTĘPCZYCH ZAWODOWYCH W LATACH 2015-2017.....	40
XIII	CELE PROGRAMU.....	42
XIV	ŹRÓDŁA FINANSOWANIA PROGRAMU.....	47
XV	BENEFICJENCI PROGRAMU.....	47
XVI	ZAKŁADANE REZULTATY REALIZACJI PROGRAMU.....	48
XVII	MONITOROWANIE PROGRAMU.....	49

I. WSTĘP

Powiatowy Program Rozwoju Pieczy Zastępczej powstaje w celu zapewnienia każdemu dziecku całkowicie lub częściowo pozbawionemu opieki rodziców, stabilnego i trwałego rodzinnego środowiska wychowawczego zgodnie z sentencją preambuły ustawy o wspieraniu rodziny i systemie pieczy zastępczej, która brzmi „Dla dobra dzieci, które potrzebują szczególnej ochrony i pomocy ze strony dorosłych, środowiska rodzinnego, atmosfery szczęścia i zrozumienia, w trosce o ich harmonijny rozwój przyszłą samodzielność życiową, dla zapewnienia ochrony przysługujących im praw i wolności, oraz dla dobra rodziny, która jest podstawową komórką społeczeństwa oraz naturalnym środowiskiem rozwoju, i dobra wszystkich jej członków, a w szczególności dzieci, w przekonaniu, że skuteczna pomoc dla rodziny przeżywającej trudności w opiece nad dziećmi i wychowywaniu dzieci oraz skutecznej ochronie dzieci i pomoc dla nich może być osiągnięta przez współpracę wszystkich osób, instytucji i organizacji pracujących z dziećmi i rodzicami”.

Obowiązująca ustawa z dnia 9 czerwca 2011r. o wspieraniu rodziny i systemie pieczy zastępczej (Dz. U. Nr 149, poz. 887 z późn. zm.), weszła w życie 01.01.2012r. i jest efektem tworzenia nowych rozwiązań w zakresie polityki rodzinnej państwa.

Podstawowym celem ustawy o wspieraniu rodziny i systemie pieczy zastępczej jest utworzenie systemu opieki oraz pomocy rodzinie znajdującej się w trudnej sytuacji, która nie wykonuje funkcji rodzicielskich w prawidłowy sposób oraz zapewnienie rodzinom z problemami wsparcia, a tym samym ograniczenie odbierania im dzieci.

Ustawa określa odrębne funkcje gminy i powiatu. Do podstawowego **zadania gminy** jest **wspieranie rodziny przeżywającej trudności w wypełnianiu funkcji opiekuńczo-wychowawczej** poprzez zespół planowanych działań mających na celu przywrócenie rodzinie zdolności do wypełniania tych funkcji zatem w kompetencji gminy jest praca z rodzicami biologicznymi dzieci umieszczonych w pieczy zastępczej.

Funkcja powiatu polega natomiast na pracy w szczególności z rodzicami zastępczymi zatem **powiat organizuje system pieczy zastępczej** mający na celu zapewnienie czasowej opieki i wychowania dzieciom w przypadkach braku możliwości i sprawowania opieki i wychowania przez rodziców naturalnych.

Znaczącą rolę w zapewnieniu opieki ustawa przypisuje **organizatorowi rodzinnej pieczy zastępczej**. Organizatorem zaś zostaje wyznaczona przez Starostę jednostka organizacyjna powiatu lub podmiot, któremu powiat zlecił realizację tego zadania.

W Powiecie Milickim zgodnie z Zarządzeniem Starosty jednostką organizacyjną realizującą zadania Organizatora Pieczy Zastępczej jest Powiatowe Centrum Pomocy Rodzinie z siedzibą w Miliczu. W jednostce utworzono Zespół ds. Rodzinnej Pieczy Zastępczej realizujący zadania wspierające organizatora pieczy zastępczej. W zespole funkcjonują koordynatorzy rodzinnej pieczy zastępczej, specjalista psycholog oraz inni, według zgłoszonych potrzeb. W strukturze zespołu znajduje się również odrębne stanowisko ds. świadczeń pieczy zastępczej.

Obowiązujące przepisy ustawy o wspieraniu rodziny i systemie pieczy zastępczej a w szczególności art. 180 pkt 1 tejże ustawy obligują powiat do opracowania i realizacji 3 letnich powiatowych programów dotyczących rozwoju pieczy zastępczej, zawierający między innymi coroczny limit rodzin zastępczych zawodowych.

Powiat Milicki Uchwałą Rady Powiatu XXIII/132/2012 z dnia 29 listopada 2012r. przyjął Powiatowy Program Rozwoju Pieczy Zastępczej na lata 2012-2014, który realizowany był przez Organizatora Rodzinnej Pieczy Zastępczej - Powiatowe Centrum Pomocy Rodzinie w Miliczu.

W związku z upływem okresu obowiązywania Programu, należało opracować nowy dokument. Cele i zadania określone w niniejszym Programie, zostały sformułowane na podstawie opisu poprzedniego okresu programowania oraz analizy zagrożeń środowisk biologicznych.

Opracowany materiał określa głównie kierunki działań w zakresie pieczy zastępczej na terenie powiatu milickiego na lata 2015-2017, w szczególności na zapewnieniu odpowiedniej liczby miejsc w rodzinnych i instytucjonalnych formach pieczy zastępczej, podejmowaniu działań rozwijających i wspomagających pieczę zastępczą oraz usamodzielniających się wychowanków pieczy, a także utrzymania oraz podniesienia poziomu usług, wsparcia dla rodzin zastępczych i instytucjonalnej pieczy zastępczej funkcjonującej na terenie powiatu.

Ponadto program służy usystematyzowaniu i ukierunkowaniu działań, ustaleniu priorytetów i zakresie prowadzonej działalności na rzecz rozwoju pieczy zastępczej w powiecie milickim.

II. PODSTAWY PRAWNE PROGRAMU

Działania w zakresie rozwoju pieczy zastępczej, w tym zadania zapisane w niniejszym Programie, podejmowane są i realizowane w oparciu o m.in. następujące aktualne przepisy i dokumenty:

1. Konstytucja Rzeczypospolitej Polskiej (Dz. U .z 1997r. Nr 78 poz 483 z późn. zm.);
2. Konwencja o Prawach Dziecka;
3. Ustawa z dnia 5 czerwca 1998r. o samorządzie powiatowym (tj. Dz. U z 2001r. Nr 142, poz. 1592 z późn. zm.)
4. Ustawa z dnia 9 czerwca 2011r. o wspieraniu rodziny i systemie pieczy zastępczej (Dz. U. Nr 149, poz. 887 z późn. zm.);
5. Rozporządzenie Ministra Pracy i Polityki Społecznej z dnia 22 grudnia 2011r. w sprawie instytucjonalnej pieczy zastępczej (Dz. U. z 2011r. Nr 292, poz. 1720).

Organizowanie pieczy zastępczej należy do zadań powiatu. Piecza zastępcza sprawowana jest w formie rodzinnej oraz w formie instytucjonalnej.

III. ZADANIA POWIATU W ZAKRESIE SPRAWOWANIA PIECZY ZASTĘPCZEJ

Pieczą zastępczą sprawowana jest w przypadku niemożności zapewnienia opieki i wychowania przez rodziców.

Pieczę zastępczą organizuje powiat. W związku z tym do zadań własnych powiatu należy wykonywanie zadań z zakresu organizacji i finansowania rodzin zastępczych spokrewnionych, niezawodowych oraz zawodowych, rodzinnych domów dziecka oraz instytucjonalnej formy w postaci placówek opiekuńczo –wychowawczych, w tym typu rodzinnego.

Zgodnie z art. 180 ustawy o wspieraniu rodziny i systemie pieczy zastępczej do zadań własnych powiatu należy :

- 1) opracowanie i realizacja 3-letnich powiatowych programów dotyczących rozwoju pieczy zastępczej, zawierających między innymi coroczny limit rodzin zastępczych zawodowych;
- 2) zapewnienie dzieciom pieczy zastępczej w rodzinach zastępczych, rodzinnych domach dziecka oraz w placówkach opiekuńczo-wychowawczych;
- 3) organizowanie wsparcia osobom usamodzielnianym opuszczającym rodziny zastępcze, rodzinne domy dziecka oraz placówki opiekuńczo-wychowawcze i regionalne placówki opiekuńczo-terapeutyczne, przez wspieranie procesu usamodzielnienia;
- 4) tworzenie warunków do powstawania i działania rodzin zastępczych, rodzinnych domów dziecka i rodzin pomocowych;
- 5) prowadzenie placówek opiekuńczo-wychowawczych oraz placówek wsparcia dziennego o zasięgu ponadmiejscowym;
- 6) organizowanie szkoleń dla rodzin zastępczych, prowadzących rodzinne domy dziecka i dyrektorów placówek opiekuńczo-wychowawczych typu rodzinnego oraz kandydatów do pełnienia funkcji rodziny zastępczej, prowadzenia rodzinnego domu dziecka lub pełnienia funkcji dyrektora placówki opiekuńczo-wychowawczej typu rodzinnego;
- 7) organizowanie wsparcia dla rodzinnej pieczy zastępczej, w szczególności przez tworzenie warunków do powstawania:
 - a) grup wsparcia,
 - b) specjalistycznego poradnictwa;
- 8) powoływanie centrów administracyjnych do obsługi placówek opiekuńczo-wychowawczych;
- 9) wyznaczanie organizatora rodzinnej pieczy zastępczej;
- 10) zapewnienie przeprowadzenia przyjętemu do pieczy zastępczej dziecku niezbędnych badań lekarskich;
- 11) prowadzenie rejestru danych rodzin zastępczych
- 12) kompletowanie we współpracy z właściwym ośrodkiem pomocy społecznej dokumentacji związanej z przygotowaniem dziecka do umieszczenia w rodzinie zastępczej albo rodzinnym domu dziecka;

13) finansowanie:

a) świadczeń pieniężnych dotyczących dzieci z terenu powiatu, umieszczonych w rodzinach zastępczych, rodzinnych domach dziecka, placówkach opiekuńczo-wychowawczych, regionalnych placówkach opiekuńczo-terapeutycznych, interwencyjnych ośrodkach preadopcyjnych lub rodzinach pomocowych, na jego terenie lub na terenie innego powiatu,

b) pomocy przyznawanej osobom usamodzielnianym opuszczającym rodziny zastępcze, rodzinne domy dziecka, placówki opiekuńczo-wychowawcze lub regionalne placówki opiekuńczo-terapeutyczne,

c) szkoleń dla kandydatów do pełnienia funkcji rodziny zastępczej, prowadzenia rodzinnego domu dziecka lub pełnienia funkcji dyrektora placówki opiekuńczo-wychowawczej typu rodzinnego oraz szkoleń dla rodzin zastępczych, prowadzących rodzinne domy dziecka oraz dyrektorów placówek opiekuńczo-wychowawczych typu rodzinnego;

14) sporządzanie sprawozdań rzeczowo-finansowych z zakresu wspierania rodziny i systemu pieczy zastępczej oraz przekazywanie ich właściwemu wojewodzie, w wersji elektronicznej, z zastosowaniem systemu teleinformatycznego

15) przekazywanie do biura informacji gospodarczej informacji, o której mowa w art. 193 ust. 8.

Do zadań zleconych z zakresu administracji rządowej realizowanych przez powiat należy:

1) realizacja zadań wynikających z rządowych programów wspierania rodziny i systemu pieczy zastępczej;

2) finansowanie pobytu w pieczy zastępczej osób posiadających status cudzoziemca.

Organem odpowiedzialnym za system pieczy zastępczej jest Starosta, Odpowiada za tworzenie i wdrażanie programów pomocy dziecku i rodzinie, organizowanie opieki w rodzinach zastępczych.

Powiat finansuje świadczenia na rzecz rodzin zastępczych, wynagrodzenia rodzin zastępczych zawodowych, pokrywa koszty utrzymania dzieci z terenu powiatu, umieszczonych w pieczy zastępczej również na terenie innego powiatu itp. Ponadto Powiat finansuje świadczenia związane z usamodzielnianiem się pełnoletnich wychowanków pieczy zastępczej.

Powiat zatem sprawuje w systemie opieki zastępczej funkcje organizacyjne, wspierające, administracyjne oraz kontrolne.

Ponadto jednym z zadań powiatu jest opracowanie powiatowych programów dotyczących rozwoju pieczy zastępczej, zawierających limity rodzin zastępczych zawodowych. Liczba umów o zawód (obligatoryjnych i fakultatywnych) winna być zgodna z określonym limitem.

Organizatorem rodzinnej pieczy zastępczej jest wyznaczona przez starostę jednostka organizacyjna powiatu lub podmiot, któremu zlecono realizację tego zadania.

W powiecie milickim jako organizatora rodzinnej pieczy zastępczej wyznaczono Powiatowe Centrum Pomocy Rodzinie. Do zadań organizatora a w PCPR- Zespołu ds. Rodzinnej Pieczy Zastępczej należą następujące zadania:

- 1) prowadzenie naboru kandydatów do pełnienia funkcji rodziny zastępczej zawodowej, rodziny zastępczej niezawodowej lub prowadzenia rodzinnego domu dziecka;
 - 2) kwalifikowanie osób kandydujących do pełnienia funkcji rodziny zastępczej lub prowadzenia rodzinnego domu dziecka oraz wydawanie zaświadczeń kwalifikacyjnych zawierających potwierdzenie ukończenia szkolenia, opinię o spełnianiu warunków i ocenę predyspozycji do sprawowania pieczy zastępczej;
 - 3) organizowanie szkoleń dla kandydatów do pełnienia funkcji rodziny zastępczej lub prowadzenia rodzinnego domu dziecka;
 - 4) organizowanie szkoleń dla kandydatów do pełnienia funkcji dyrektora placówki opiekuńczo-wychowawczej typu rodzinnego, wydawanie świadectw ukończenia tych szkoleń oraz opinii dotyczącej predyspozycji do pełnienia funkcji dyrektora i wychowawcy w placówce opiekuńczo-wychowawczej typu rodzinnego;
 - 5) zapewnianie rodzinom zastępczym oraz prowadzącym rodzinne domy dziecka szkoleń mających na celu podnoszenie ich kwalifikacji, biorąc pod uwagę ich potrzeby;
 - 6) zapewnianie pomocy i wsparcia osobom sprawującym rodzinną pieczę zastępczą, w szczególności w ramach grup wsparcia oraz rodzin pomocowych;
 - 7) organizowanie dla rodzin zastępczych oraz prowadzących rodzinne domy dziecka pomocy wolontariuszy;
 - 8) współpraca ze środowiskiem lokalnym, w szczególności z powiatowym centrum pomocy rodzinie, ośrodkiem pomocy społecznej, sądami i ich organami pomocniczymi, instytucjami oświatowymi, podmiotami leczniczymi, a także kościołami i związkami wyznaniowymi oraz z organizacjami społecznymi;
 - 9) prowadzenie poradnictwa i terapii dla osób sprawujących rodzinną pieczę zastępczą i ich dzieci oraz dzieci umieszczonych w pieczy zastępczej;
 - 10) zapewnianie pomocy prawnej osobom sprawującym rodzinną pieczę zastępczą, w szczególności w zakresie prawa rodzinnego;
 - 11) dokonywanie okresowej oceny sytuacji dzieci przebywających w rodzinnej pieczy zastępczej;
 - 12) prowadzenie działalności diagnostyczno-konsultacyjnej, której celem jest pozyskiwanie, szkolenie i kwalifikowanie osób zgłaszających gotowość do pełnienia funkcji rodziny zastępczej zawodowej, rodziny zastępczej niezawodowej oraz prowadzenia rodzinnego domu dziecka, a także szkolenie i wspieranie psychologiczno-pedagogiczne osób sprawujących rodzinną pieczę zastępczą oraz rodziców dzieci objętych tą pieczą;
 - 13) przeprowadzanie badań pedagogicznych i psychologicznych oraz analizy, dotyczących kandydatów do pełnienia funkcji rodziny zastępczej lub prowadzenia rodzinnego domu dziecka;
 - 14) zapewnianie rodzinom zastępczym zawodowym i niezawodowym oraz prowadzącym rodzinne domy dziecka poradnictwa, które ma na celu zachowanie i wzmocnienie ich kompetencji oraz przeciwdziałanie zjawisku wypalenia zawodowego;
 - 15) przedstawianie staroście i radzie powiatu corocznego sprawozdania z efektów pracy;
 - 16) zgłaszanie do ośrodków adopcyjnych informacji o dzieciach z uregulowaną sytuacją prawną, w celu poszukiwania dla nich rodzin przysposabiających;
 - 17) organizowanie opieki nad dzieckiem, w przypadku gdy rodzina zastępcza albo prowadzący rodzinny dom dziecka okresowo nie może sprawować opieki, w szczególności z powodów zdrowotnych lub losowych albo zaplanowanego wypoczynku
- Organizator prowadzi rejestr danych o osobach zakwalifikowanych do pełnienia funkcji rodziny zastępczej zawodowej , niezawodowej , prowadzenia rodzinnego domu dziecka- przekazywanie danych do właściwego Sądu - art 46
 - Prowadzi działania związanych z przyjęciem dziecka;
 - Organizator umożliwia rodzinom zastępczym oraz prowadzącym rodzinny dom dziecka uzyskanie porady w poradni psychologiczno –pedagogicznej lub innej poradni specjalistycznej oraz podjęcie specjalistycznej terapii art. 47 ust 4

-Organizator współpracuje z sądem oraz informuje co najmniej raz na 6 miesięcy, właściwy sąd o całości sytuacji osobistej dziecka umieszczonego w rodzinie zastępczej oraz sytuacji rodziny dziecka - art. 47 ust 5

-Organizator rodzinnej pieczy zastępczej ocenia:

- 1) sytuację dziecka umieszczonego w rodzinie zastępczej oraz w rodzinnym domu dziecka;
- 2) rodzinę zastępczą oraz prowadzącego rodzinny dom dziecka.

Oceny sytuacji dziecka organizator rodzinnej pieczy zastępczej dokonuje w konsultacji w szczególności z:

- 1) odpowiednio rodziną zastępczą albo prowadzącym rodzinny dom dziecka;
- 2) pedagogiem;
- 3) psychologiem;
- 4) właściwym asystentem rodziny;
- 5) przedstawicielem ośrodka adopcyjnego;
- 6) koordynatorem rodzinnej pieczy zastępczej.

Ocena sytuacji dziecka powinna być przeprowadzana w miarę potrzeb, jednak w przypadku dzieci w wieku poniżej 3 lat nie rzadziej niż co 3 miesiące, a w przypadku dzieci starszych nie rzadziej niż co 6 miesięcy. Oceny przekazuje ją do właściwego sądu.

Organizator rodzinnej pieczy zastępczej dokonuje oceny rodziny zastępczej lub prowadzącego rodzinny dom dziecka pod względem predyspozycji do pełnienia powierzonej im funkcji oraz jakości wykonywanej pracy.

Oceny rodziny zastępczej lub prowadzącego rodzinny dom dziecka organizator rodzinnej pieczy zastępczej dokonuje w konsultacji w szczególności z koordynatorem rodzinnej pieczy zastępczej oraz asystentem rodziny pracującym z rodziną dziecka.

Rodziny zastępcze oraz rodzinne domy dziecka, na wniosek rodziny obejmuje się opieką koordynatora rodzinnej pieczy zastępczej.

Koordynator rodzinnej pieczy zastępczej nie może mieć pod opieką **łącznie więcej niż 15 rodzin zastępczych lub RDD.**

IV. CHARAKTERYSTYKA RODZINNEJ PIECZY ZASTĘPCZEJ

Od 01 stycznia 2012r., zgodnie z zapisami obowiązującej ustawy o wspieraniu rodziny i systemie pieczy zastępczej **rodzinną pieczę zastępczą dzieli się na:**

1. Rodziny zastępcze:

- a) **spokrewnione** (małżonkowie lub osoba nie pozostające w związku małżeńskim, będący wstępnymi (dziadkowie) lub rodzeństwem dziecka);
- b) **niezawodowe** (małżonkowie lub osoba nie pozostające w związku małżeńskim, nie będący wstępnymi(dziadkowie) lub rodzeństwem dziecka). W takiej rodzinie może być umieszczonych w tym samym czasie nie więcej niż troje dzieci;
- c) **zawodowe** (małżonkowie lub osoba nie pozostająca w związku małżeńskim nie będąca wstępnymi i rodzeństwem dziecka. W takiej rodzinie może być umieszczonych w tym samym czasie nie więcej niż troje dzieci;

w tym:

- **zawodowa pełniące funkcję pogotowia rodzinnego**- w takiej rodzinie umieszcza się nie więcej niż troje dzieci na pobyt okresowy do czasu unormowania sytuacji dziecka nie dłużej niż na okres 4 miesięcy. W szczególnie uzasadnionych przypadkach pobyt dziecka może być przedłużony do 8 miesięcy lub do zakończenia postępowania sądowego;

- **zawodowe specjalistyczne**- w takiej rodzinie umieszcza się dzieci legitymujące się orzeczeniem o niepełnosprawności lub orzeczeniem o znacznym lub umiarkowanym stopniu niepełnosprawności, dzieci na podstawie ustawy o postępowaniu w sprawach nieletnich, małoletnie matki z dziećmi. W takiej rodzinie może być umieszczanych w tym samym czasie nie więcej niż troje dzieci. Nie należy łączyć w jednej rodzinie dzieci umieszczonych na podstawie ustawy o postępowaniu nieletnich z dziećmi o orzeczonej niepełnosprawności..
2. **Rodzinny Dom Dziecka(RDD)**- rodzinna forma pieczy zastępczej. W takiej rodzinie może być umieszczonych w tym samym czasie nie więcej niż ośmioro dzieci. W razie konieczności umieszczenia w rodzinnym domu dziecka rodzeństwa, za zgodą prowadzącego rodzinny dom dziecka oraz po uzyskaniu pozytywnej opinii koordynatora/organizatora pieczy zastępczej, jest dopuszczalne umieszczenie w tym samym czasie większej liczby dzieci. W rodzinnych domach dziecka wychowywane będą dzieci w różnym wieku, w tym dorastające i usamodzielniające się, umożliwiające zastanie wspólne wychowywanie się liczego rodzeństwa.
3. **Rodziny Pomocowe** (sprawują opiekę nad dzieckiem w przypadku czasowego nie sprawowania opieki nad dzieckiem przez rodzinę zastępczą np. z powodu urlopu lub problemów zdrowotnych)

Na terenie powiatu milickiego w ciągu całego 2014r. funkcjonowało 47 rodzin zastępczych w których przebywało 92 dzieci. Ilości ulegają zmianie biorąc pod uwagę orzeczenia Sądu.

-64 % rodziny to rodziny spokrewnione (30)

-27,5% rodzin to rodziny niezawodowe – (13)

-8,5 % to rodziny zawodowe(4) w tym Rodzinny Dom Dziecka (1) oraz rodzina zawodowa o charakterze pogotowia rodzinnego (1)

IŁOŚĆ RODZIN ZASTĘPCZYCH ORAZ DZIECI W NICH UMIESZCZONYCH W LATACH 2012-2014:

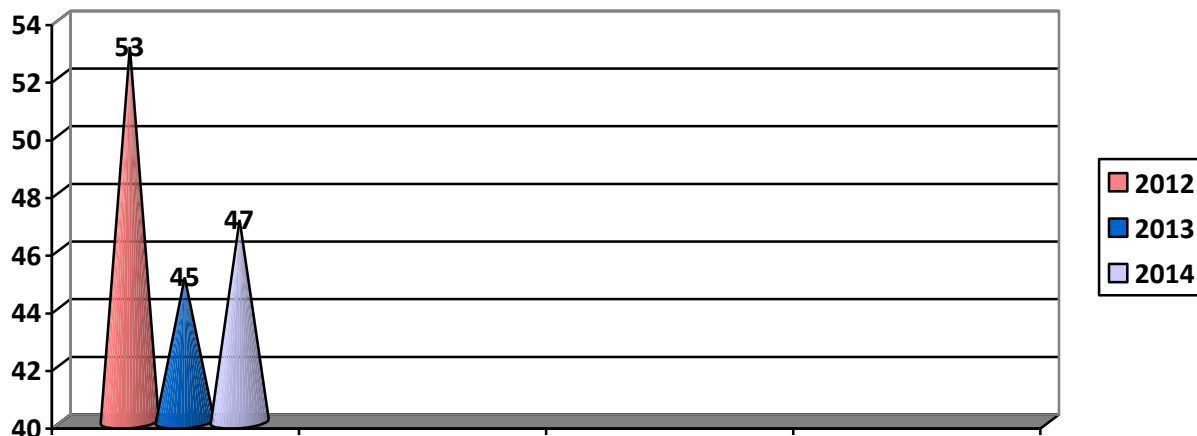
Tabela 1. Liczba rodzin zastępczych w ciągu całego roku na terenie powiatu milickiego w latach 2012-2014

Typ rodziny	2012	2013	2014
Spokrewnione	31	30	30
Niezawodowe	18	11	13
Zawodowe	2	2	2
Zawodowe- wielodzietne (wg starej ustawy)	1	0*	0
Zawodowe (pogotowie rodzinne)	1	1	1
Rodzinny Dom Dziecka	0	1*	1
OGÓŁEM	53	45	47

*rodzina do października 2013r. pełniła funkcję rodziny wielodzietnej zawodowej. Od listopada przekształcona, na mocy nowej ustawy o wspieraniu rodziny i systemie pieczy zastępczej, w RDD

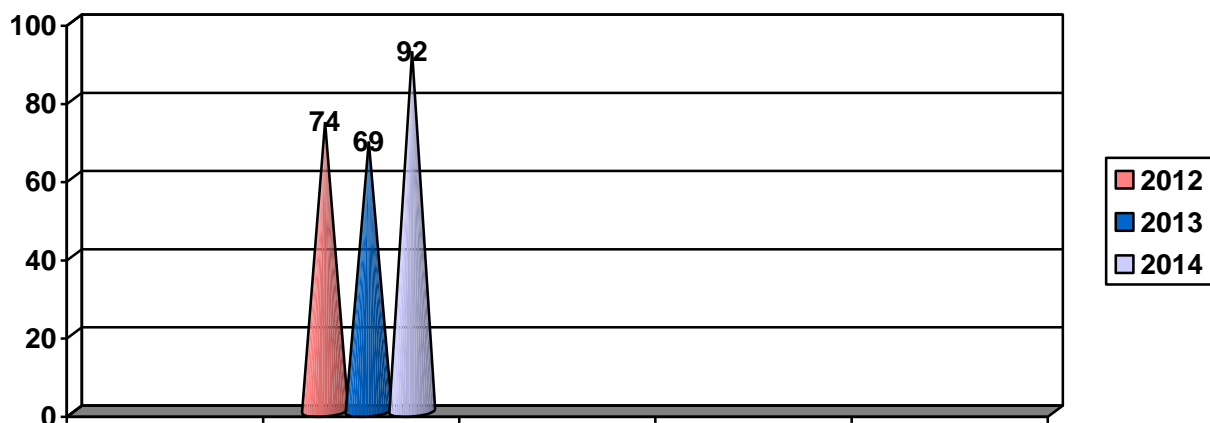
Źródło: opracowanie własne z danych Powiatowego Centrum Pomocy Rodzinie w Miliczu

Rys. 1. Ilość rodzin zastępczych w ciągu całego roku na terenie powiatu milickiego w latach 2012-2014



Źródło: opracowanie własne z danych Powiatowego Centrum Pomocy Rodzinie w Miliczu

Rys. 2. Ilość dzieci umieszczonych w rodzinach zastępczych w ciągu całego roku na terenie powiatu milickiego pochodzących z powiatu milickiego oraz z innych powiatów w latach 2007-2011 oraz 2012-2014



Źródło: opracowanie własne z danych Powiatowego Centrum Pomocy Rodzinie w Miliczu

ILOŚĆ RODZIN ZASTĘPCZYCH I DZIECI UMIESZCZONYCH W PIECZY ZASTĘPCZEJ WEGŁUG STANU NA 31.12.2014r.

Na terenie powiatu milickiego, według stanu na 31 grudnia 2014r., w 41 rodzinach zastępczych przebywa 76 dzieci w rodzinnej pieczy zastępczej, umieszczonych na podstawie wydanych postanowień Sądu.

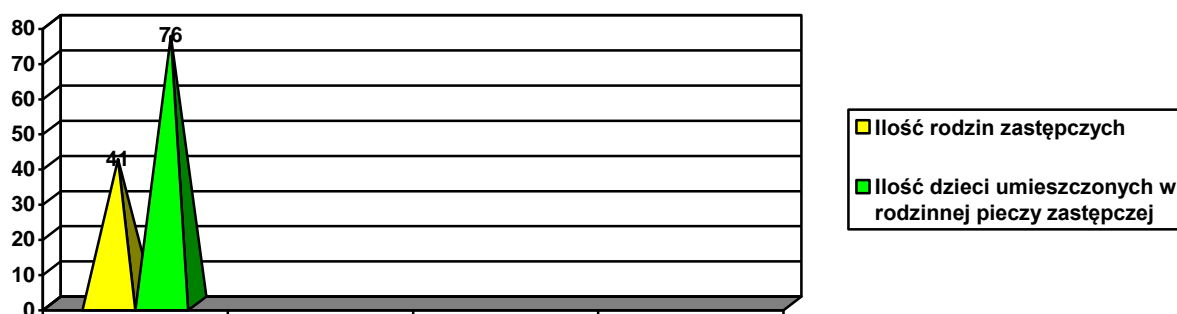
W 2014 roku 19 dzieci zostało umieszczonych w rodzinnej pieczy zastępczej z czego: 7 dzieci zostało umieszczonych w 3 nowych rodzinach spokrewnionych, 5 dzieci w 4 nowych rodzinach niezawodowych. Ponadto dodatkowo 4 dzieci zostało umieszczonych w funkcjonującym Rodzinnym Domu Dziecka oraz 3 nowych dzieci w rodzinie zastępczej zawodowej o charakterze pogotowia rodzinnego – do czasu uregulowania sytuacji prawnej dzieci.

Tabela 2. Ilość rodzin zastępczych oraz dzieci umieszczonych w rodzinnej pieczy zastępczej na terenie powiatu milickiego według stanu na dzień 31.12.2014r.

Typ rodziny	rodziny	dzieci
Spokrewnione	25	37
Niezawodowe	12	17
Zawodowe	2	8
Zawodowe (pogotowie rodzinne)	1	3
Rodziny dom dziecka	1	11
OGÓŁEM	41	76

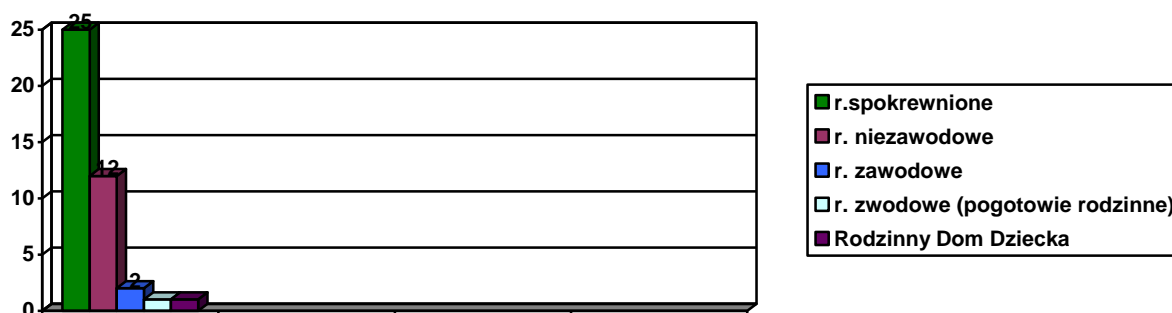
Źródło: opracowanie własne z danych Powiatowego Centrum Pomocy Rodzinie w Miliczu

Rys. 3. Ilość rodzin zastępczych oraz dzieci umieszczonych w rodzinnej pieczy zastępczej na terenie powiatu milickiego według stanu na 31.12.2014r



Źródło: opracowanie własne z danych Powiatowego Centrum Pomocy Rodzinie w Miliczu

Rys. 4. Typy rodzin zastępczych zamieszkujących na terenie powiatu milickiego według stanu na 31.12.2014r



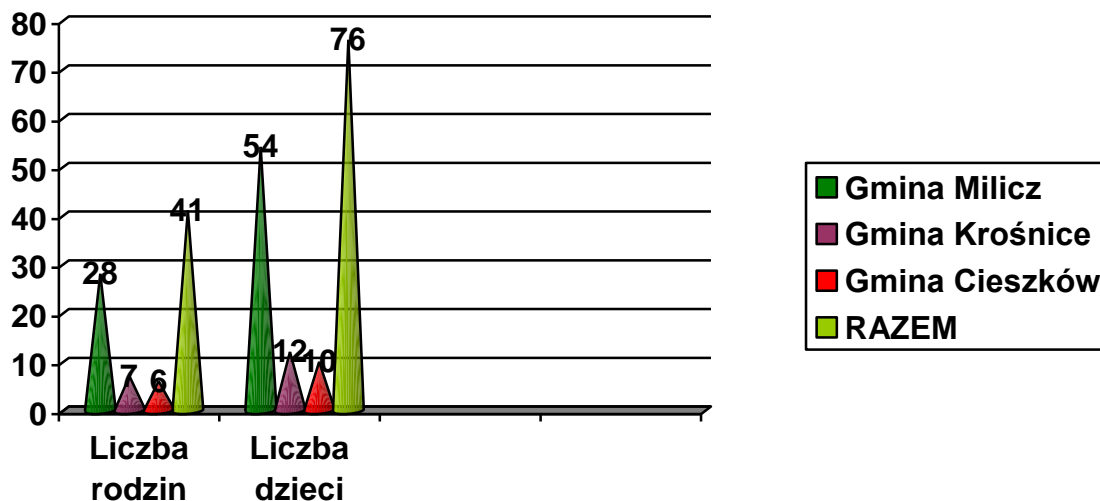
Źródło: opracowanie własne z danych Powiatowego Centrum Pomocy Rodzinie w Miliczu

Tabela 3. Rodziny zastępcze oraz dzieci w nich umieszczone wg miejsca zamieszkania rodzin z podziałem na gminy powiatu milickiego według stanu na dzień 31.12.2014r.

Typ rodziny	Gmina Milicz		Gmina Krośnice		Gmina Cieszków	
	rodziny	dzieci	rodziny	dzieci	rodziny	dzieci
Spokrewnione	17	26	5	6	3	5
Niezawodowe	8	11	1	1	3	5
Zawodowe	1	3	1	5	0	0
Zawodowe (pogotowie rodzinne)	1	3	0	0	0	0
Rodzinny dom dziecka	1	11	0	0	0	0
OGÓŁEM	28	54	7	12	6	10

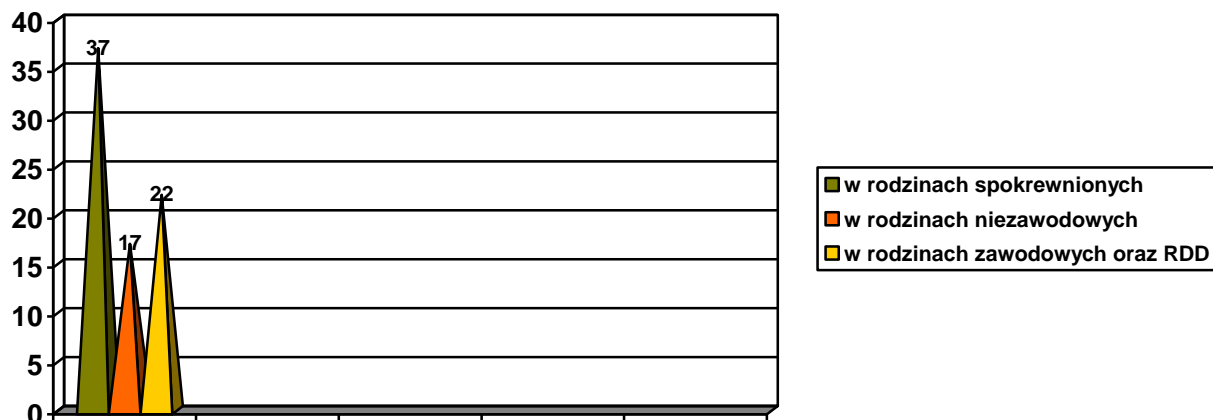
Źródło: opracowanie własne z danych Powiatowego Centrum Pomocy Rodzinie w Miliczu

Rys 5. Rodziny zastępcze oraz dzieci w nich umieszczone wg miejsca zamieszkania rodzin z podziałem na gminy powiatu milickiego według stanu na 31.12.2014r.



Źródło: opracowanie własne z danych Powiatowego Centrum Pomocy Rodzinie w Miliczu

Rys.6. Ilość dzieci umieszczonych w rodzinach zastępczych na terenie powiatu milickiego z podziałem na typ rodzin według stanu na dzień 31.12.2014r.



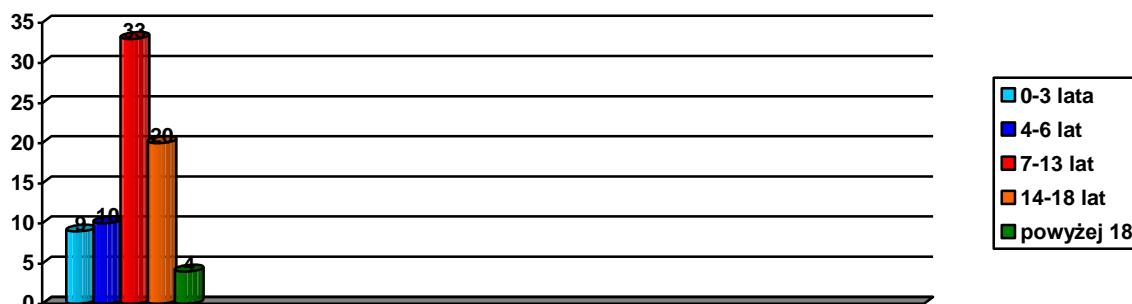
Źródło: opracowanie własne z danych Powiatowego Centrum Pomocy Rodzinie w Miliczu

Tabela 4. Dzieci umieszczone w pieczy zastępczej na terenie powiatu milickiego z podziałem na wiek dzieci oraz typ rodzin w których dzieci przebywają wg. stanu na dzień 31.12.2014r.

Typ rodziny	Wiek 0-3	Wiek 4-6	Wiek 7-13	Wiek 14-18	Wiek powyżej 18
Spokrewnione	2	2	17	13	3
Niezawodowe	3	3	7	4	0
Zawodowe	2	1	5	0	0
Zawodowe (pogotowie rodzinne)	1	2	0	0	0
Rodzinny dom dziecka	1	2	4	3	1
OGÓŁEM	9	10	33	20	4

Źródło: opracowanie własne z danych Powiatowego Centrum Pomocy Rodzinie w Miliczu

Rys 7. Wiek dzieci umieszczone w pieczy zastępczej na terenie powiatu milickiego według stanu na 31.12.2014r.



Źródło: opracowanie własne z danych Powiatowego Centrum Pomocy Rodzinie w Miliczu

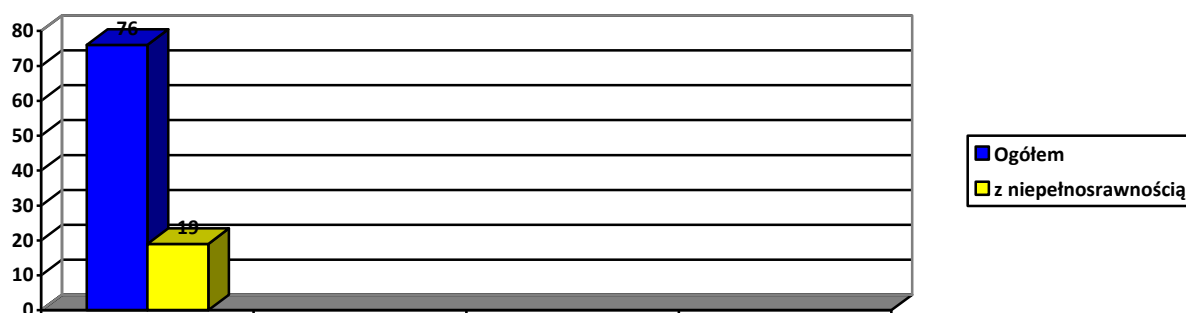
Wartym zaznaczenia jest fakt iż 25% dzieci umieszczonych w rodzinnej pieczy zastępczej posiada orzeczenie o niepełnosprawności.

Tabela 5. **Dzieci z orzeczoną niepełnosprawnością umieszczone w pieczy zastępczej** na terenie powiatu milickiego według stanu na 31.12.2014r.

Typy rodziny	Liczba dzieci	Dzieci po 16 roku życia			Dzieci z orzeczoną niepełnosprawnością do 16 roku życia
		Lekki stopień niepełnosprawności	Umiarkowany stopień niepełnosprawności	Znaczny stopień niepełnosprawności	
Spokrewnione	8	1	1	0	6
Niezawodowe	4	0	0	0	4
Zawodowe	6	0	0	0	6
W tym o charakterze pogotowia rodzinnego	3	0	0	0	3
Rodzinny Dom Dziecka	3	0	0	0	3
OGÓLEM	21	1	1	0	19

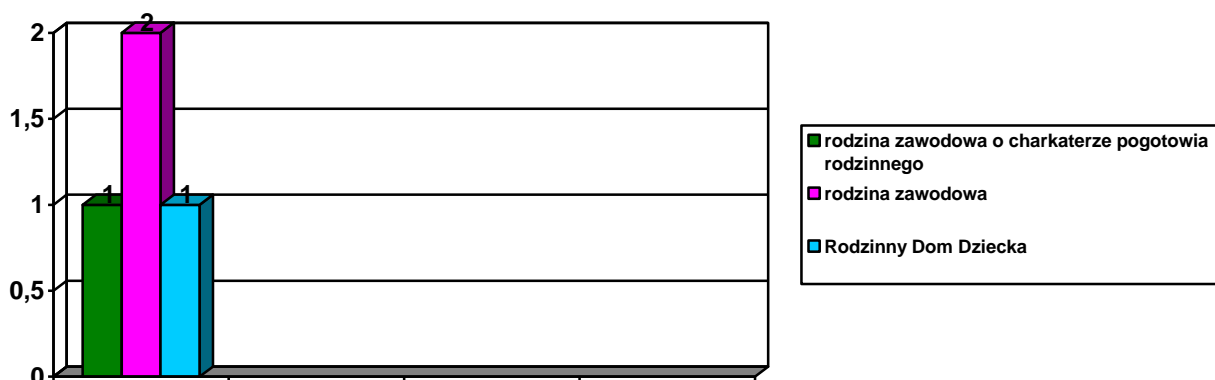
Źródło: opracowanie własne z danych Powiatowego Centrum Pomocy Rodzinie w Miliczu

Rys 8. Liczba **Dzieci umieszczonych w rodzinnej pieczy zastępczej ogółem oraz z orzeczoną niepełnosprawnością** na terenie powiatu milickiego według stanu na 31.12.2014r.



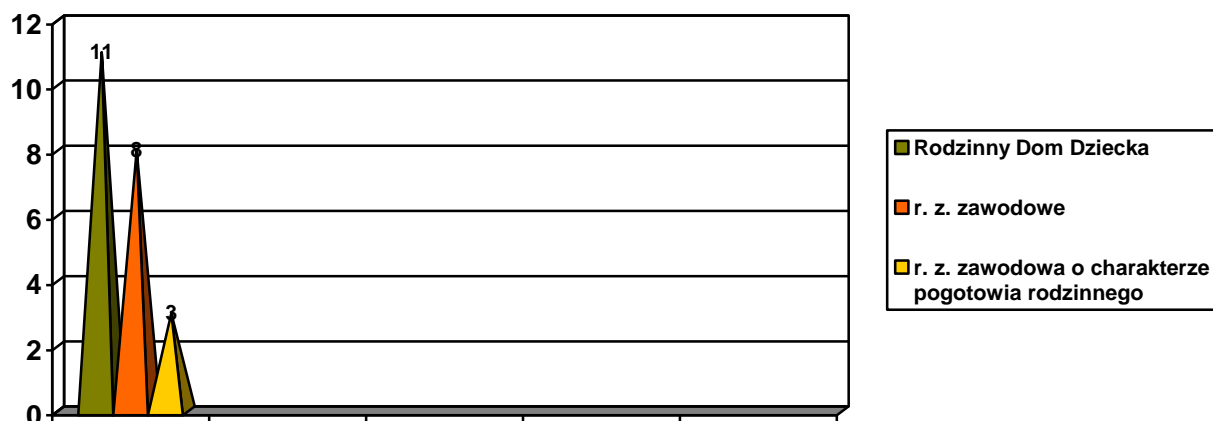
Źródło: opracowanie własne z danych Powiatowego Centrum Pomocy Rodzinie w Miliczu

Rys 9. Podział rodzin zastępczych zawodowych oraz RDD ze względu na typ na terenie powiatu milickiego według stanu na 31.12.2014r.



Źródło: opracowanie własne z danych Powiatowego Centrum Pomocy Rodzinie w Miliczu

Rys. 10 Ilość dzieci umieszczonych w rodzinach zastępczych zawodowych oraz Rodzinnym Domu Dziecka na terenie powiatu milickiego według stanu na dzień 31.12.2014r.



Źródło: opracowanie własne z danych Powiatowego Centrum Pomocy Rodzinie w Miliczu

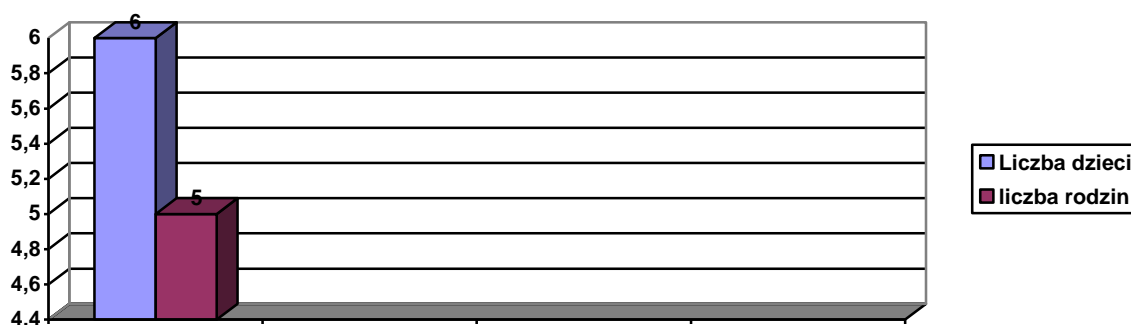
Na terenie powiatu milickiego przebywają dzieci pochodzące z innych powiatów, za które właściwy powiat ze względu na miejsce pobytu dziecka przed umieszczeniem w pieczy zastępczej ponosi wydatki za utrzymanie dzieci w rodzinach, na mocy zawartych porozumień między powiatami.

Tabela 6. **Liczba dzieci** umieszczonych na podstawie postanowienia Sądu w rodzinie zastępczej na terenie powiatu milickiego a **pocho**dzących z **innego powiatu** według stanu na dzień 31.12.2014r.

Typ rodziny	dzieci	rodziny
Spokrewnione	3	3
Niezawodowe	1	1
Zawodowe	2	1
Zawodowe (pogotowie rodzinne)	0	0
Rodzinny dom dziecka	0	0
OGÓŁEM	6	5

Źródło: opracowanie własne z danych Powiatowego Centrum Pomocy Rodzinie w Miliczu

Rys 11. **Liczba dzieci** umieszczonych na Podstawie Postanowienia Sądu w rodzinie zastępczej na terenie powiatu milickiego a **pocho**dzących z **innego powiatu** według stanu na 31.12.2014r.



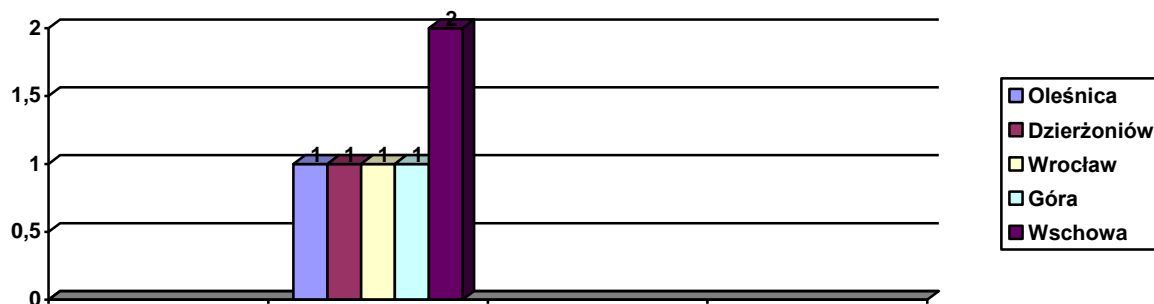
Źródło: opracowanie własne z danych Powiatowego Centrum Pomocy Rodzinie w Miliczu

Tabela 7. Liczba dzieci umieszczonych na podstawie postanowienia Sądu w rodzinie zastępczej na terenie powiatu milickiego a **pocho**dzących z **innego powiatu** z **podziałem na poszczególne powiaty**- według stanu na dzień 31.12.2014r.

Typ rodziny	dzieci	powiaty	dzieci
Spokrewnione	3	Oleśnica	1
		Dzierżoniów	1
		Wrocław	1
Niezawodowe	1	Góra	1
Zawodowe	2	Wschowa	2
Zawodowe (pogotowie rodzinne)	0	-	-
Rodzinny dom dziecka	0	-	-
OGÓŁEM	6	5	6

Źródło: opracowanie własne z danych Powiatowego Centrum Pomocy Rodzinie w Miliczu

Rys .12. Liczba dzieci umieszczonych na podstawie Postanowienia Sądu w rodzinie zastępczej na terenie naszego powiatu pochodzących z **poszczególnych powiatów** według stanu na 31.14.2014r.



Źródło: opracowanie własne z danych Powiatowego Centrum Pomocy Rodzinie w Miliczu

Na terenie innych powiatów przebywają również dzieci pochodzące z naszego powiatu a umieszczone w rodzinach zastępczych na terenie innych powiatów.

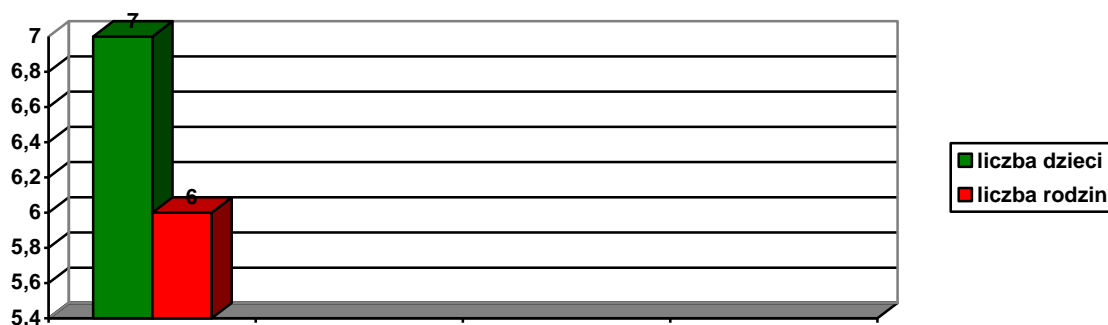
Koszty utrzymania dzieci umieszczonych w tych rodzinach są pokrywane ze środków powiatu milickiego na mocy Porozumień między powiatami.

Tabela 8. **Liczba rodzin i dzieci pochodzących z naszego powiatu a umieszczonych na podstawie Postanowienia Sądu w rodzinie zastępczej na terenie innego powiatu** według stanu na dzień 31.12.2014r.

powiat	l. rodzin	l. dzieci
Krotoszyn	2	2
Ostrów Wlkp.	1	1
Lubin	1	1
Oleśnica	2	3
OGÓŁEM	6	7

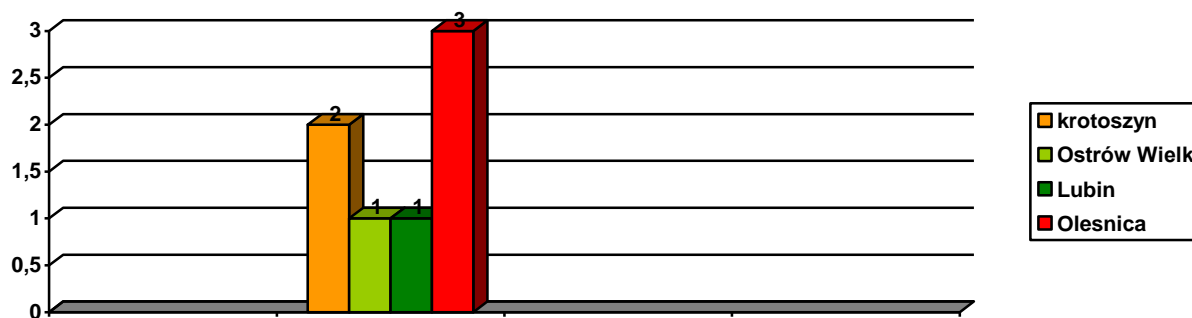
Źródło: opracowanie własne z danych Powiatowego Centrum Pomocy Rodzinie w Miliczu

Rys. 13..Liczba rodzin i dzieci umieszczonych na podstawie Postanowienia Sądu w rodzinie zastępczej **na terenie innego powiatu** według stanu na 31.12.2014r.



Źródło: opracowanie własne z danych Powiatowego Centrum Pomocy Rodzinie w Miliczu

Rys. 14 .Liczba dzieci umieszczonych na podstawie Postanowienia Sądu w rodzinie zastępczej **na terenie poszczególnych powiatów** według stanu na 31.12.2014r.



Źródło: opracowanie własne z danych Powiatowego Centrum Pomocy Rodzinie w Miliczu

OPIEKA , WSPARCIE, OCENY, KONSULTACJE, ADOPCJA

W przypadku niemożności zapewnienia opieki i wychowania przez rodziców biologicznych organizowana jest piecza zastępcza.

Ideą pieczy zastępczej jest czasowe zapewnienie opieki i wychowania dzieciom, których rodzinom ograniczono lub pozbawiono ich tego prawa, na mocy postanowienia sądu.

Jednym z zadań pieczy zastępczej jest przygotowanie dziecka do godnego, samodzielnego i odpowiedzialnego życia, pokonywania trudności życiowych zgodnie z zasadami etyki, nawiązywania i podtrzymywania bliskich, osobistych i społecznie akceptowanych kontaktów z rodziną i rówieśnikami, w celu łagodzenia skutków doświadczania straty i separacji oraz zdobywania umiejętności społecznych, a także zaspokojenie potrzeb dzieci, ze szczególnym uwzględnieniem potrzeb emocjonalnych, bytowych, zdrowotnych, edukacyjnych itp.

Wsparciem w realizacji zadania są koordynatorzy rodzinnej pieczy zastępczej , którzy na bieżąco wspierają rodziny zastępcze, w szczególności w miejscu zamieszkania rodzin, w systemie zadaniowego czasu pracy. Zgodnie z zapisami aktualnej ustawy o wspieraniu rodziny i systemie pieczy zastępczej od 01.01.2015r. wszystkie rodziny zastępcze muszą zostać objęte opieką koordynatora. Ponadto na jednego koordynatora nie może przypadać więcej niż 15 rodzin zastępczych i RDD. Aktualnie organizator pieczy zastępczej osiągnął wymagany standard.

Dzieci umieszczane w pieczy zastępczej w większości przypadków w rodzinach biologicznych doznawały wszelkiego rodzaju zaniedbań, przemocy oraz były świadkami nadużywania alkoholu przez rodziców.

Konieczne zatem jest udzielanie dzieciom i rodzinom zastępczym profesjonalnego wsparcia w dążeniu do wychodzenia z kryzysu w jakim znalazło się dziecko, przy jednoczesnej wzmoczonej pracy z rodziną biologiczną, prowadzoną przez gminy przy współpracy z organizatorem, w celu umożliwienia dzieciom powrotu do środowisk rodzinnych po zażegnaniu kryzysu w kooperacji z asystentem rodziny zatrudnionym przez gminy.

Jedną z form pracy w dążeniu do powyższego celu jest dokonywanie oceny sytuacji dziecka w konsultacji ze specjalistami np. psychologiem, pedagogiem, koordynatorem rodzinnej pieczy zastępczej, asystentem rodziny, przedstawicielem szkoły, przedstawicielem Sądu, ośrodka adopcyjnego itp.), z uwzględnieniem potrzeb dziecka.

Plan pomocy dziecku opracowany przez koordynatora winien być skorelowany z planem pomocy rodzinie biologicznej przygotowywanym przez asystenta rodziny zatrudnionego przez gminy.

Z dziećmi, które doświadczyły traumy w wyniku zaniedbań rodzinnych oraz w wyniku odebrania ich ze znanych im środowisk, zapewniana jest opieka oraz wsparcie m.in. psychologiczne.

Na podstawie ustawy o wspieraniu sporządza się również oceny rodzin zastępczych.

Tabela 9. Liczba przeprowadzonych ocen sytuacji dziecka, ocen rodzin zastępczych, ocen psychofizycznych dziecka, oraz przeprowadzonych konsultacji psychologicznych w latach 2012-2014

ROK	Oceny sytuacji opiekuńczo-wychowawczej dziecka	Ocena rodziny zastępczej	Oceny psychofizyczne dziecka - psycholog (obowiązek od 2014r.)*	Liczba przeprowadzanych konsultacji psychologicznych z rodzinami zastępczymi
2012	128	45	0	122
2013	113	3	0	113
2014	102	35	19*	173

Źródło: opracowanie własne z danych Powiatowego Centrum Pomocy Rodzinie w Miliczu

Tabela 10. Liczba dzieci z rodzin zastępczych, które powróciły do rodzin biologicznych w latach 2012-2014

Typ rodziny	ROK			RAZEM
	2012	2013	2014	
Spokrewnione	3	1	3	7
Niezawodowe	1	0	0	1
Zawodowe	0	0	0	0
Zawodowe (pogotowie rodzinne)	0	0	0	0
Rodzinny dom dziecka	0	0	0	0
OGÓŁEM	4	1	3	8

Źródło: opracowanie własne z danych Powiatowego Centrum Pomocy Rodzinie w Miliczu

Tabela 11. Liczba dzieci zgłoszonych do adopcji (Ośrodek Adopcyjny) w latach 2012-2014

Liczba dzieci zgłoszonych do Ośrodka Adopcyjnego celem adopcji	ROK			RAZEM
	2012	2013	2014	
	22	1	3	26

Źródło: opracowanie własne z danych Powiatowego Centrum Pomocy Rodzinie w Miliczu

Tabela 12. Liczba dzieci z rodzin zastępczych adoptowanych w latach 2012-2014

Typ rodziny	ROK			RAZEM
	2012	2013	2014	
Spokrewnione	0	0	0	0
Niezawodowe	2	0	1	3
Zawodowe	1	0	1	2
Zawodowe (pogotowie rodzinne)	1	2	1	4
Rodzinny dom dziecka	0	0	0	0
OGÓŁEM	4	2	3	9

Źródło: opracowanie własne z danych Powiatowego Centrum Pomocy Rodzinie w Miliczu

Jak wynika z powyższych danych w okresie 3 letnim na 26 dzieci z uregulowaną sytuacją prawną zgłoszonych do adopcji blisko 35% dzieci zostało adoptowanych (9). Pozostałe dzieci pozostały najczęściej w rodzinach zastępczych spokrewnionych gdzie adopcja była niezasadna w opinii PCPR oraz Ośrodka Adopcyjnego. Ponadto 8 dzieci powróciło do rodzin naturalnych.

SZKOLENIA RODZIN ZASTĘPCZYCH

W celu rozwoju rodzinnych form pieczy zastępczej w latach 2012- 2014 prowadzono kolejną cykliczną i rokroczną kampanię promującą rodzicielstwo zastępcze.

W efekcie dokonano naboru kandydatów do pełnienia funkcji rodzin zastępczych, niezawodowych, zawodowych lub prowadzących rodzinny dom dziecka. Ponadto w związku z koniecznością podnoszenia kompetencji rodzin zastępczych Powiatowe Centrum Pomocy Rodzinie w Miliczu organizowało szkolenia podnoszące kwalifikacje istniejących rodzin zastępczych.

Rok	Kandydaci na rodziny zastępcze niezawodowe , zawodowe, prowadzących Rodzinny Dom Dziecka oraz program szkolenia zatwierdzony przez MPiPS lub doszkolenie wynikające i obowiązujące w ramach założeń ustawy o wspieraniu rodziny i systemie pieczy zastępczej	Szkolenia podnoszące kwalifikacje rodzin zastępczych
2012	<p>Przeszkolono 5 rodzin- rodziny już istniejące</p> <p>Szkolenie programem PRIDE- zatwierdzonym przez MPiPS.</p> <p>Wszystkie rodziny uzyskały świadectwa ukończenia szkolenia w tym w tym 4 uzyskały kwalifikacje do pełnienia funkcji rodziny zastępczej niezawodowej oraz 1 zawodowej</p>	<p>Przeszkolono 19 osób – rodzin zastępczych zawodowych, niezawodowych oraz spokrewnionych</p> <p><u>Tematyka szkoleń:</u></p> <p>-Potrzeby rozwojowe dzieci w różnym wieku i sposoby ich zaspokajania,</p> <p>Efektywne funkcjonowaniem w sytuacji stresu oraz konfliktu</p> <p>- wypalenie zawodowe rodzin zastępczych- rozpoznanie i przeciwdziałanie,</p> <p>Prawne aspekty funkcjonowania rodzin zastępczych,</p>
2013	<p>Przeszkolono 6 istniejących rodzin zastępczych- doszkolenie zgodnie z wymogami ustawy</p> <p>Szkolenie odbyło się programem „ Rodzicielstwo Zastępcze ‘ – zatwierdzonym przez MPiPS</p> <p>Wszystkie rodziny uzyskały świadectwa ukończenia wymaganego szkolenia</p>	<p>Przeszkolono 19 osób- rodzin zastępczych zawodowych, niezawodowych, spokrewnionych prowadzący RDD</p> <p><u>Tematyka szkoleń:</u></p> <p>- trauma utraty domu: praca z dzieckiem nad przeżyciem straty</p>

		<p>-zaburzenia więzi: wyzwania rodzica zastępczego w opiece nad dzieckiem z zaburzeniami więzi,</p> <p>- FAS: podstawowe informacje o FAS, problemy szkolne i społeczne dzieci z FAS inaczej w tłumaczeniu z ang. Alkoholowy Zespół Płodowy</p> <p>- zaburzenia zachowania (agresja zachowania, zachowania destrukcyjne, kłamstwa, kradzieże) - specyfika zaburzeń zachowania u dzieci w opiece zastępczej, pomoc specjalistyczna i rola opiekuna zastępczego .</p> <p>- pomoc dziecku wobec którego była stosowana przemoc, specyfikacja zaburzeń zachowania u dzieci, które doznały przemocy, pomoc specjalistyczna oraz rola opiekuna zastępczego,</p> <p>-problem wypalenia zawodowego rodzin zastępczych .</p>
2014	<p>W szkoleniu wzięło udział 8 uczestników.</p> <p>Szkolenie odbyło się programem „ Rodzicielstwo Zastępcze ” – zatwierdzonym przez MPiPS</p> <p>Wszystkie rodziny uzyskały świadectwa ukończenia wymaganego szkolenia</p> <p>w tym 1 uzyskała kwalifikacje do pełnienia roli rodziny zastępczej zawodowej w tym o charakterze pogotowia rodzinnego</p>	<p>1. Szkolenie. W szkoleniu brało udział 8 uczestników</p> <p><u>tematyka szkolenia</u></p> <p>- Złote zasady wychowania dziecka. Nagrody i kary w wychowaniu, modelowanie i konsekwencje w wychowaniu;</p> <p>- Dziecko w roli ofiary. Przemoc w rodzinie;</p> <p>- Kluczowe pierwsze sześć lat życia;</p> <p>- O kapuście pszczołkach i bocianach. Czyli jak rozmawiać z dzieckiem o seksie?</p> <p>- Trudny okres dojrzewania</p> <p>- Wypalenie zawodowe? Jak go uniknąć?</p> <p>2. Szkolenie. W szkoleniu wzięło udział 11 uczestników</p> <p><u>Tematyka:</u> zasady udzielania pierwszej pomocy przedmedycznej</p>

V. CHARAKTERYSTYKA INSTYTUCJONALNEJ PIECZY ZASTĘPCZEJ

Istotnym elementem w systemie opieki nad dzieckiem jest coraz mniejsza tendencja kierowania dzieci do placówek opiekuńczo –wychowawczych na rzecz rodzin zastępczych spokrewnionych, niezawodowych i zawodowych. Ponadto ustawa ukierunkowuje, aby w przypadku braku

możliwości powrotu dziecka do rodziców naturalnych, z powodu pozbawienia władzy rodzicielskiej informować ośrodki adopcyjne w celu rozpoczęcia procedury umieszczenia dzieci w rodzinach przysposabiających/adopcyjnych.

Jednakże piecza zastępcza jest sprawowana również w formie instytucjonalnej.

Ustawa o wspieraniu rodziny i systemie pieczy zastępczej podaje następujące formy pieczy instytucjonalnej:

1. Placówki opiekuńczo- wychowawcze:

- a) typu socjalizacyjnego,
- b) typu interwencyjnego
- c) typu rodzinnego

- 2. Regionalne placówki opiekuńczo- terapeutyczne (prowadzone przez samorząd wojewódzki)
- 3. Interwencyjne ośrodki preadopcyjne (prowadzone przez samorząd województwa)

Placówki opiekuńczo –wychowawcze mają za zadanie zaspokajać potrzeby bytowe i rozwojowe, emocjonalne, społeczne i religijne dzieci w nich umieszczonych. Ponadto obowiązkiem placówek jest zapewnienie przysługujących świadczeń zdrowotnych i kształcenia. Placówki są zobowiązane do tworzenia dzieciom warunków fizycznego, psychicznego i poznawczego rozwoju, poszanowania podmiotowości dziecka, wysłuchania jego zdania w miarę możliwości uwzględnienia jego wniosków we wszystkich dotyczących go sprawach oraz informowania dziecka o podejmowanych wobec niego działaniach. Placówka winna zapewniać dziecku poczucie bezpieczeństwa, kształtowania nawyków i zachowań prozdrowotnych. Winna przygotowywać dzieci do podejmowania odpowiedzialności za własne postępowanie i dbać o wyrównywanie deficytów rozwojowych dzieci.

Ustawa o wspieraniu rodziny i systemie pieczy zastępczej wprowadza przepisy zmieniające minimalny wiek dzieci kierowanych do placówek opiekuńczo –wychowawczych. W placówce opiekuńczo –wychowawczych typu interwencyjnego , socjalizacyjnego, socjalizacyjno-terapeutycznego oraz w regionalnych placówkach opiekuńczo – terapeutycznych w okresie 4 lat od dnia wejścia w życie ustawy tj. od dnia 01.01.2012r. mogą być umieszczana dzieci powyżej 7 roku życia ,a przebywać w tych placówkach będą mogły w okresie od dnia 01 stycznia 2015r.do dnia 31 grudnia 2019r.

Od 01.01.2020 roku w placówkach będą mogły przebywać jedynie dzieci powyżej 10 roku życia.

Umieszczanie dzieci poniżej tego wieku będzie możliwe jest tylko w wyjątkowych sytuacjach, szczególnie, gdy przemawiać za tym będzie stan ich zdrowia lub dotyczyć będzie rodzeństwa.

W związku z powyższym zasadny jest dalszy rozwój rodzinnej pieczy zastępczej, która będzie mogła być sprawowana wobec młodszych dzieci w przypadku niemożności zapewnienia im opieki i wychowania rodziców.

Placówki opiekuńczo –wychowawcze pozostaną więc jako jedno z możliwych miejsc umieszczenia dzieci starszych, mniej podatnych na masywne zaburzenia rozwojowe wynikające z umieszczenia poza środowiskiem rodzinnym

Ustawa o wspieraniu rodziny i systemie pieczy zastępczej wprowadziła dwutorową możliwość funkcjonowania rodzinnych domów dziecka. Do 2012r. rodzinne domy dziecka(placówki opiekuńczo –wychowawcze typu rodzinnego- tzw. instytucjonalna forma opieki nad dzieckiem) , mogą funkcjonować w **ramach rodzinnej pieczy zastępczej** jako rodzinne domy dziecka

(limit dzieci 8 z możliwością umieszczenia większej ilości dzieci w przypadku zapewnienia opieki dla rodzeństwa) lub **w ramach pieczy zastępczej instytucjonalnej**, jako placówki opiekuńczo –wychowawcze typu rodzinnego (również limit do 8 dzieci).

Ustawa o wspieraniu rodziny i systemie pieczy zastępczej dopuszcza tworzenie placówek opiekuńczo –wychowawczych czyli **instytucjonalnej pieczy zastępczej tylko do 14 dzieci.**

Idąc naprzeciw zmianą ustawowym w poprzednim okresie programowania dokonano zmian organizacyjnych instytucjonalnej pieczy zastępczej celem osiągnięcia obowiązujących standardów.

POWIATOWA INSTYTUCJONALNA PIECZA ZASTĘPCZA W LICZBACH, STANDARDY, ADOPCJA

Aktualnie na terenie powiatu milickiego funkcjonują 3 niepubliczne placówki opiekuńczo - wychowawcze typu socjalizacyjnego - do 14 dzieci.

Placówki prowadzone są przez Stowarzyszenie „Nasze Dzieci” na podstawie umowy zawartej w 2013r. pomiędzy Powiatem milickim a Stowarzyszeniem „Nasze dzieci” z siedzibą w Krośnicach na realizację zadania z zakresu pomocy społecznej polegającego na prowadzeniu placówek. . Czas obowiązywania umowy to 31 październik 2018r.

Główna siedziba znajduje się w Krośnicach ul. Kwiatowa 1, pozostałe; Krośnice, ul. Kwiatowa 10a oraz Sułów ul. Kolejowa 3.

Każda z placówek posiada wpis do rejestru Wojewody na czas nieokreślony. Aktualny koszt utrzymania w w/w placówce wynosi 2 945,40 miesięcznie na dziecko.

Tabela.13 **Liczba dzieci umieszczonych na podstawie Postanowienia Sądu w zespole placówek opiekuńczo – wychowawczych na terenie naszego powiatu wg. stanu na 31.12.2014r.**

placówka	Liczba dzieci
Sułów	12
Krośnice ul. Kwiatowa 1	14
Krośnice ul. kwiatowa 10a	11
OGÓŁEM	37

Źródło: opracowanie własne z danych Powiatowego Centrum Pomocy Rodzinie w Miliczu oraz Zespołu placówek – opiekuńczo- wychowawczych z siedzibą w Krośnicach

Według stanu na 31.12.2014r. w zespole placówek przebywają wychowankowie z innych powiatów na podstawie zawartego porozumienia między powiatami.

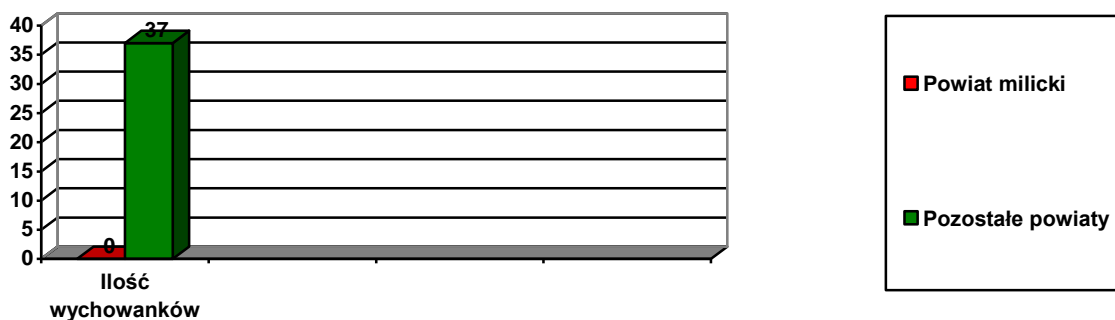
Żadne dziecko z powiatu milickiego nie jest umieszczone w instytucjonalnej formie pieczy zastępczej. Jednakże ta sytuacja może ulegać zmianie w związku z nieprzewidywalnością wydawanych Postanowień Sądu o umieszczeniu dzieci, wymagających zastępczej opieki, w instytucjonalnej formie pieczy zastępczej oraz stanu wolnych miejsc w placówkach.

Tabela 14. Liczba dzieci umieszczonych na podstawie Postanowienia Sądu w zespole placówek opiekuńczo – wychowawczych na terenie naszego powiatu z podziałem na powiat pochodzenia (z podziałem na placówki oraz łącznie) wg. stanu na 31.12.2014r.

Sułów	
Powiat pochodzenia	Liczba dzieci
Lubań	3
Bolesławiec	1
Legnica	2
Wrocław	1
Zgorzelec	4
Polkowice	1
OGÓŁEM	12
Krośnice ul. Kwiatowa 1	
Powiat pochodzenia	Liczba dzieci
Oleśnica	1
Lubań	5
Zgorzelec	8
OGÓŁEM	14
Krośnice ul. Kwiatowa 10a	
Powiat pochodzenia	Liczba dzieci
Lubań	1
Legnica	1
Oleśnica	1
Zgorzelec	2
Żnin	2
Wołów	2
Oława	1
Trzebnica	1
OGÓŁEM	11

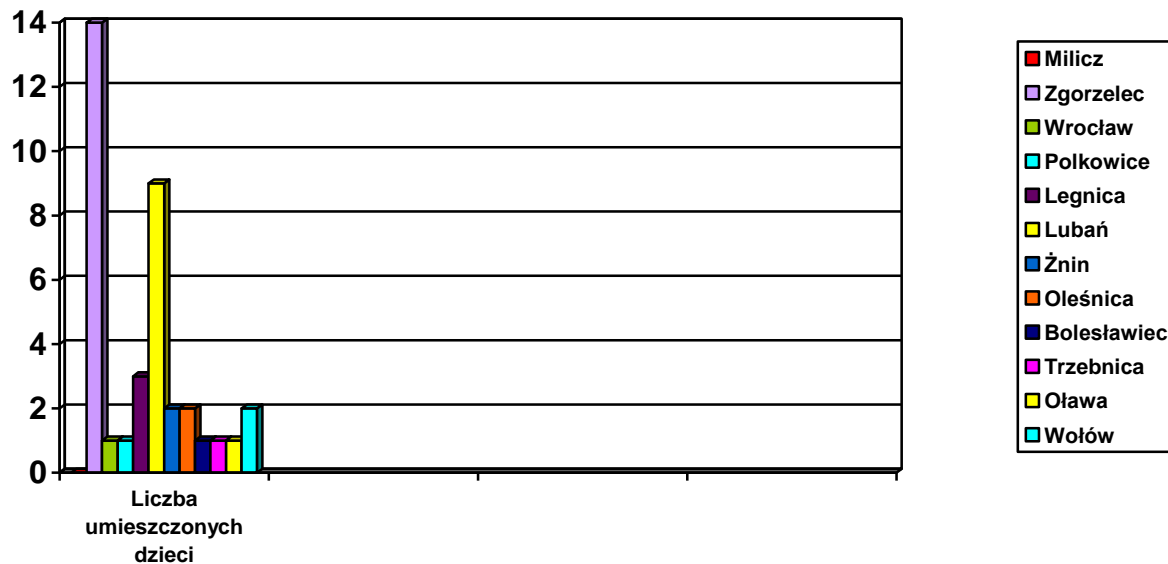
Źródło: opracowanie własne z danych Powiatowego Centrum Pomocy Rodzinie w Miliczu oraz Zespołu placówek – opiekuńczo- wychowawczych z siedzibą w Krośnicach

Rys.15. Liczba dzieci umieszczonych na podstawie Postanowienia Sądu placówce opiekuńczo –wychowawczej na terenie naszego powiatu



Źródło: opracowanie własne z danych Powiatowego Centrum Pomocy Rodzinie w Miliczu

Rys.16. Liczba dzieci umieszczonych na podstawie Postanowienia Sądu w placówce opiekuńczo -wychowawczej na terenie naszego powiatu – z podziałem na powiat pochodzenia



Źródło: opracowanie własne z danych Powiatowego Centrum Pomocy Rodzinie w Miliczu

Tabela 15. Liczba dzieci z terenu powiatu milickiego umieszczonych na podstawie postanowienia Sądu w instytucjonalnej pieczy zastępczej w latach 2012-2014 (stan na dzień 31.12.)

rok	Liczba dzieci
2012	1
2013	0
2014	0

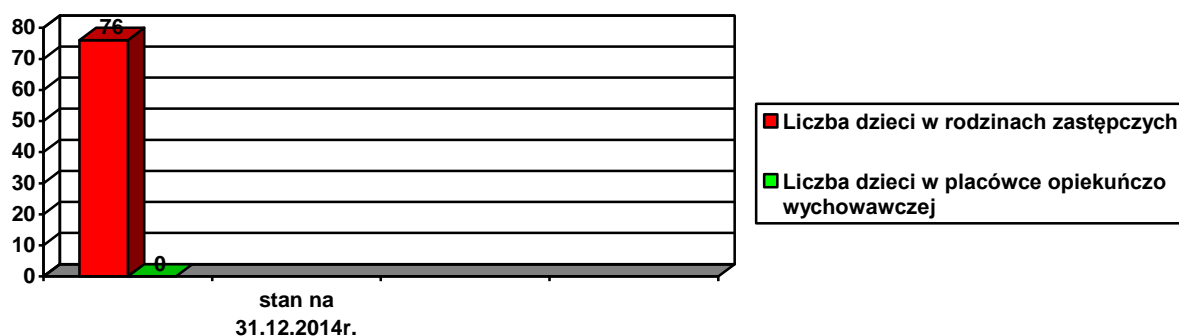
Źródło: opracowanie własne z danych Powiatowego Centrum Pomocy Rodzinie w Miliczu

Rys.17. Liczba dzieci z powiatu milickiego umieszczonych na podstawie Postanowienia Sądu w instytucjonalnej pieczy zastępczej w latach 2007-2014 (stan na 31.12)



Źródło: opracowanie własne z danych Powiatowego Centrum Pomocy Rodzinie w Miliczu

Rys.18. Liczba dzieci z powiatu milickiego umieszczonych w rodzinach zastępczych oraz placówkach opiekuńczo –wychowawczych wg stanu na 31.12.2014r.



Źródło: opracowanie własne z danych Powiatowego Centrum Pomocy Rodzinie w Miliczu

Tabela 16. Liczba dzieci z zespołu placówek opiekuńczo -wychowawczych, które powróciły do rodzin biologicznych w latach 2012- 2014

rok	Liczba dzieci
2012	3
2013	2 (w tym 1 nasze)
2014	2
OGÓŁEM	7

Źródło: Dane Zespołu placówek opiekuńczo- wychowawczych z siedzibą w Krośnicach

Tabela 17. Liczba dzieci z zespołu placówek opiekuńczo- wychowawczych **zgłoszonych do adopcji** w latach 2012-2014

rok	Liczba dzieci
2012	12
2013	2
2014	4
OGÓŁEM	18

Źródło: Dane Zespołu placówek opiekuńczo- wychowawczych z siedzibą w Krośnicach

Tabela 18. Liczba dzieci z Zespołu placówek opiekuńczo -wychowawczych **adoptowanych** w latach 2012-2014

rok	Liczba dzieci
2012	2
2013	0
2014	0
OGÓŁEM	2

Źródło: Dane Zespołu placówek opiekuńczo- wychowawczych z siedzibą w Krośnicach

Z danych Zespołu placówek opiekuńczo- wychowawczych wynika że ponad 11 procent dzieci zgłoszonych do przysposobienia zostało adoptowanych.

7 dzieci natomiast powróciło do rodzin biologicznych

Ponadto powyższe zestawienia wskazują iż dzieci z powiatu milickiego do instytucjonalnych formy pieczy zastępczej trafiają tylko w ostateczności.

Ilość dzieci umieszczonych w tej formie pieczy od 2008 roku systematycznie spada.

Jednocześnie ważnym jest aby zaznaczyć, że aktualnie dzieci pochodzące z powiatu milickiego, pozbawione opieki i wychowania rodziców biologicznych, nie przebywają w instytucjonalnej pieczy zastępczej na terenie innych powiatów.

Z ogólnej liczby dzieci umieszczonych w pieczy zastępczej aktualnie 100% przebywa w rodzinnej pieczy zastępczej.

Ustawa o wspieraniu rodziny i systemie pieczy zastępczej mówi o pieczy zastępczej jako formie sprawowania opieki nad dzieckiem drugorzędnej wobec dobrze funkcjonującej rodziny biologicznej. Podobnie umieszczenie w placówce opiekuńczo –wychowawczej jest alternatywą w przypadku, gdy nie jest możliwe umieszczenie dziecka w rodzinnej pieczy zastępczej.

Zakłada się, że Zespół Placówek Opiekuńczo –Wychowawczych będzie funkcjonował nadal w ramach instytucjonalnej pieczy zastępczej na terenie powiatu milickiego, w oparciu o aktualnie obowiązujące standardy nałożone przez ustawę o wspieraniu rodziny i systemie pieczy zastępczej.

Jednocześnie zakłada się, iż do instytucjonalnej pieczy zastępczej nie będą umieszczane dzieci poniżej 10 roku życia. Jednakże ta sytuacja może ulegać zmianie w związku z nieprzewidywalnością wydawanych Postanowień Sądu o umieszczeniu dzieci, wymagających zastępczej opieki, w instytucjonalnej formie pieczy zastępczej, stanu wolnych miejsc w placówkach oraz zasady nierozdzielności rodzeństwa.

VI.USAMODZIELNIENIE WYCHOWANKÓW RODZINNEJ I INSTYTUCJONALNEJ PIECZY ZASTĘPCZEJ

Kolejnym ważnym elementem systemu pieczy zastępczej jest usamodzielnienie wychowanków instytucjonalnych oraz rodzinnych form opieki. Usamodzielnienie jest celem każdego pomagania i stanowi najlepsze kryterium oceny skuteczności podejmowanych działań.

Usamodzielnienie jest przeciwnością wyuczania bezradności i dostarczania nowego pokolenia klientów pomocy społecznej. Dlatego też jednym z ważniejszych zadań PCPR jest udzielanie pomocy i wsparcia tym młodym ludziom.

Wychowankowie pieczy zastępczej, zarówno instytucjonalnej jak i rodzinnej, mogą otrzymać pomoc finansową na:

- kontynuację nauki- miesięcznie
- jednorazową pomoc na usamodzielnienie;
- jednorazową pomoc na zagospodarowanie;

oraz m.in. pomoc/wsparcie w uzyskaniu zatrudnienia, czy też w uzyskaniu odpowiednich warunków mieszkaniowych w miarę możliwości finansowych.

Niestety na terenie powiatu nie funkcjonują mieszkania chronione dla wychowanków opuszczających pieczę zastępczą co utrudnia udzielania pomocy w formie zapewnienia odpowiednich warunków mieszkaniowych. Często wychowankowie muszą wynajmować pomieszczenia , czy też wracać do domów rodzinnych. Często związanych z traumą z dzieciństwa.

Usamodzielnianym wychowankom pieczy zastępczej PCPR udziela następującą pomoc, posiłkując się środkami finansowymi pozyskanymi ze środków EFS:

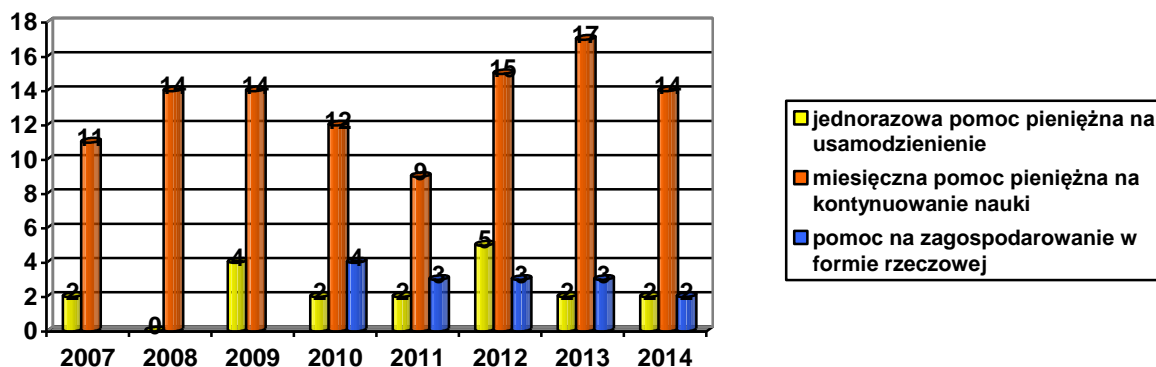
- o Przyznanie pomocy na kontynuacje nauki
 - o Jednorazowa pomoc na usamodzielnienie
 - o Jednorazową pomoc na zagospodarowanie gdzie wychowankowie zakupili niezbędne materiały do przeprowadzenia remontu i wyposażenia mieszkania, pomocy naukowych itp. m.in. w postaci: zakupu szaf, stolików, foteli, meblościanek sprzętu AGD, laptopa, farb, płyt gipsowych
- Ponadto w ramach projektu finansowanego ze środków EFS udzielono następującej pomocy:
- o usługi wspierające doradcy zawodowego
 - o poradnictwo specjalistyczne–wsparcie specjalisty psychologa
 - o Kursy podnoszące kwalifikacje tj. m.in. sfinansowanie:
 - kursów prawa jazdy kat B, D, C,
 - kursu na kierownika magazynu,
 - kursu stylizacji paznokci,
 - kursu pierwszej pomocy,
 - kurs wizażu i autoprezentacji,
 - kurs języka migowego,
 - kursów komputerowych, kas fiskalnych itp.
 - o opłacenia kosztów studiów wyższych ,
 - o sfinansowania zatrudnienia na umowę cywilno – prawną na warunkach określonych przez PCPR w jednostkach samorządu terytorialnego, z którymi PCPR podpisał porozumienie. Zatrudnienie zwiększało szansę na wejście na aktywny rynek pracy

wychowanków pieczy zastępczej.

Tabela 19. Liczba osób opuszczających rodziny zastępcze w latach 2012-2014

rok	2012	2013	2014
Liczba osób opuszczających w danym roku rodziny zastępcze	8	5	5

Rys 19. Liczba osób **opuszczających rodziny zastępcze** i objętych pomocą mającą na celu życiowe usamodzielnienie z podziałem na przyznaną pomoc w latach 2007-2014

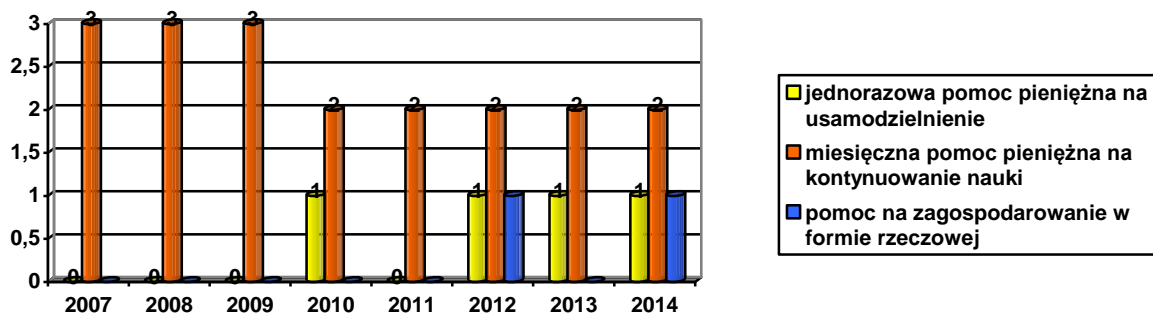


Źródło: opracowanie własne z danych Powiatowe Centrum Pomocy Rodzinie w Miliczu

Tabela 20. Liczba osób opuszczających placówki opiekuńczo -wychowawcze w latach 2012-2014

rok	2012	2013	2014
Liczba osób opuszczających w danym roku rodziny zastępcze z innych powiatów	4	10	6

Rys 20. Liczba osób **opuszczających placówki opiekuńczo- wychowawcze** i objętych pomocą mającą na celu życiowe usamodzielnienie i integrację ze środowiskiem w latach 2007-2014



Źródło: opracowanie własne z danych Powiatowego Centrum Pomocy Rodzinie w Miliczu

Każdy wychowanek pieczy zastępczej objęty jest indywidualnym programem Usamodzielnienia. Ponadto ważnym jest aby człowiek, nie mogący liczyć na pomoc najbliższych, podlegał indywidualnie aktywizowaniu w życiu zawodowym i społecznym oraz działaniami na rzecz konstruktywnych zmian w jego życiu.

Tabela 21. Pomoc dla usamodzielnianych wychowanków rodzin zastępczych oraz placówek opiekuńczo – wychowawczych w latach 2008-2014 udzielona przez PCPR w ciągu całego roku

ROK	Miesięczna pomoc na kontynuację nauki	Jednorazowa pomoc na usamodzielnienie	Pomoc rzeczowa na zagospodarowanie (m.in. EFS)	Opłacenie studiów (EFS)	Kursy podnoszące kwalifikacje (EFS)	Wsparcie doradcy zawodowego (EFS)	Wsparcie specjalisty psychologa (EFS)	Trening umiejętności społecznych (EFS)	Pomoc w postaci opłacenia zatrudnienia na umowę zlecenie
2008	17	1	-	-	12 (obsługa firmy z zastosowaniem komputera i kas fiskalnych z elementami przedsiębiorczości)	12	12		
2009	17	5	-	-	-	-	-		-
2010	14	3	4	-	7 (kurs komputerowy)	7	11		-
2011	11	3	3	1	3 (kurs prawa jazdy kat B)	3	2		-
2012	18	6	5- ze środków EFS	2	5 (kurs wizażu i autoprezentacji)-EFS	2	-	6	-
2013	19	3	5 w tym 2- ze środków EFS	3	4- (kurs prawa jazdy), 1 – kurs kierownika magazynu, 1- kurs języka migowego	2	-	1	-
2014	16	3	2 ze środków EFS	-	4- kurs prawa jazdy kat B w tym 1 C, 1-Kurs stylizacji paznokci 4- Kurs wizażu u i autoprezentacji	3	-	3	2

Źródło: opracowanie własne z danych Powiatowego Centrum Pomocy Rodzinie w Miliczu

VII. WYDATKI NA PIECZĘ ZASTĘPCZĄ

WYDATKI PONIESIONE NA RODZINNĄ PIECZĘ ZASTĘPCZĄ W LATACH 2012-2014 oraz plan na 2015

Tabela 22. Wydatki na rodzinną pieczę zastępczą

Rodziny zastępcze	WYKONANIE W LATACH:			PLAN
	2012	2013	2014	2015
Świadczenia społeczne	971 850,37	928 948,29	974 871,46	1 008 861,00
Wynagrodzenia osobowe, bezosobowe oraz pochodne	122 069,41	154 228,92	177 754,39	277 559,00
Pozostałe wydatki	10 501,01	34 341,43	21 045,86	8 829,00

RAZEM	1 104 420,79	1 117 518,64	1 173 671,71	1 295 249,00
--------------	---------------------	---------------------	---------------------	---------------------

Źródło: opracowanie własne z danych Powiatowego Centrum Pomocy Rodzinie w Miliczu

WYDATKI PONIESIONE NA INSTYTUCJONALNĄ PIECZĘ ZASTĘPCZĄ W LATACH 2012-2014 oraz plan na 2015

Tabela 23. Wydatki na instytucjonalną pieczę zastępczą

Zespół Placówek Opiekuńczo-Wychowawczych z siedzibą w Krośnicach	WYKONANIE W LATACH:					
	2012rok		2013rok		2014rok	
	DOTACJA z innych powiatów	INNE	DOTACJA z innych powiatów	INNE	DOTACJA z innych powiatów	INNE
	1.305.305,65	8.348,68 śr. stow. 15,631,20 składki zdrow. 157,19 odsetki	1.323.800,48	26.205,- śr.własne 13.993,20 składki zdrow. 290,86. Odsetki	1.236.943,87	18.835,40 Śr. własne 14.742,- składki zdrow. 43,25 zł odsetki
RAZEM	1.329.442,72 zł		1.364.289,54		1.270.564,52 zł	

Zespół Placówek Opiekuńczo-Wychowawczych z siedzibą w Krośnicach	PLAN 2015r.	
	DOTACJA z powiatów	Inne
	1.244.040,-	Skł.zdr.-16.848,- Własne- 20.000,-
RAZEM	1.280.888,-zł	

Źródło: dane Zespołu placówek – opiekuńczo- wychowawczych z siedzibą w Krośnicach

Należy zaznaczyć, iż wydatki planu mogą ulegać zmianie w zależności od potrzeb oraz nieprzewidywalnością wydawanych postanowień sądu o umieszczeniu w rodzinnej pieczy zastępczej czy też instytucjonalnej pieczy zastępczej. Ponadto należy zaznaczyć iż dzieci z naszego powiatu mogą być umieszczane poza terenem powiatu z uwagi na możliwość braku miejsc w rodzinnej czy instytucjonalnej formie pieczy zastępczej.

POZYSKIWANIE ŚRODKÓW PRZEZ PCPR NA REALIZACJĘ ZADAŃ Z ZAKRESU WSPIERANIA PIECZY ZASTĘPCZEJ

Powiatowe Centrum Pomocy Rodzinie w Miliczu pozyskiwało środki na wspieranie rodzinnej pieczy zastępczej na terenie powiatu milickiego.

Tabela 24. Pozyskiwanie środków przez PCPR

Zestawienie pozyskanych środków przez PCPR na realizację zadań z zakresu wspierania systemu pieczy zastępczej w latach 2012-2014

rok	rodzaj zadania	pozyskane środki
2012	szkolenia rodzin zastępczych, osób prowadzących rodzinne domy dziecka oraz dyrektorów placówek opiekuńczo - wychowawczych typu rodzinnego	4 602,00
2012	koordynator rodzinnej pieczy zastępczej	3 171,00
2012	dofinansowanie wynagrodzeń rodzin zawodowych	22 835,09
2012	dotacja na utrzymanie dzieci w rodzinach zastępczych, o których mowa w art.. 226 ust. 1 pkt. 1 lit. B ustawy oraz dotacja na realizację pomocy na kontynuowanie nauki dla osób, o których mowa w art.. 240 ust. 3 ustawy	11 059,25
2012	wsparcie dla rodzin zastępczych i RDD	2 622,00
RAZEM ROK 2012		44 289,34
2013	koordynator rodzinnej pieczy zastępczej	5 583,00
2013	wspieranie rozwoju rodzinnej pieczy zastępczej	27 753,00
RAZEM ROK 2013		33 336,00
2014	wspieranie rozwoju rodzinnej pieczy zastępczej	6 960,00
2014	koordynator rodzinnej pieczy zastępczej	18 459,75
2014	dofinansowanie realizacji zadania własnego z zakresu wspierania rodziny i systemu pieczy zastępczej	1 295,00
RAZEM ROK 2014		26 714,75
OGÓLEM LATA 2012-2014		104 340,09

Źródło: opracowanie własne z danych Powiatowego Centrum Pomocy Rodzinie w Miliczu

WSPÓLFINANSOWANIE GMIN

W związku z ustawą w przypadku umieszczenia dziecka w rodzinie zastępczej, rodzinnym domu dziecka, placówce opiekuńczo-wychowawczej, regionalnej placówce opiekuńczo-terapeutycznej albo interwencyjnym ośrodku preadopcyjnym gmina właściwa ze względu na miejsce zamieszkania dziecka przed umieszczeniem go po raz pierwszy w pieczy zastępczej ponosi odpowiednio wydatki w wysokości:

- 1) 10% wydatków na opiekę i wychowanie dziecka –w pierwszym roku pobytu dziecka w pieczy zastępczej;
- 2) 30% wydatków na opiekę i wychowanie dziecka –w drugim roku pobytu dziecka w pieczy zastępczej;
- 3) 50% wydatków na opiekę i wychowanie dziecka –w trzecim roku i następnych latach pobytu dziecka w pieczy zastępczej.

W latach 2012 –2014 do powiatu z tego tytułu wpłynęły środki w wysokości:

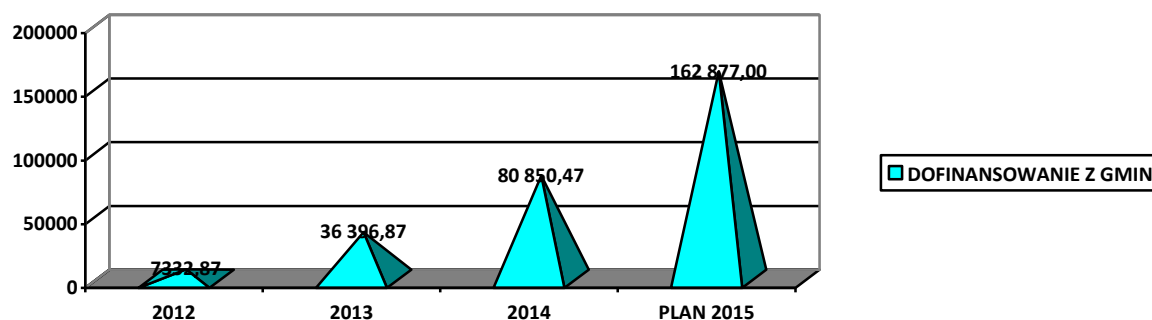
DOCHODY POWIATU- SRODKI PONIESIONE PRZEZ GMINY NASZEGO POWIATU ZA POBYT DZIECI W RODZINNEJ PIECZY ZASTĘPCZEJ w latach 2012-2014 oraz plan na 2015r.

Tabela 25. Wydatki poniesione przez gminy naszego powiatu

WSZCZEGÓLNIENIE	WYKONANIE W LATACH:				WYKONANIE W LATACH:				WYKONANIE W LATACH:				WYKONANIE W LATACH:			
	Gmina Milicz				Gmina Krośnice				Gmina Cieszków				RAZEM			
	2012	2013	2014	Plan 2015	2012	2013	2014	Plan 2015	2012	2013	2014	Plan 2015	2012	2013	2014	Plan 2015
DZIECI PRZEBYWAJĄCE W RODZINACH ZASTĘPCZYCH	1 794,77	9 478,07	39 279,45	106 396,06	2 869,12	16 934,26	24 077,41	33 320,94	2 668,98	9 984,54	17 493,61	23 160,00	7 332,87	36 396,87	80 850,47	162 877,00

Źródło: opracowanie własne z danych Powiatowego Centrum Pomocy Rodzinie w Miliczu

Rys 21. Wzrost współfinansowania pieczy zastępczej przez gminy powiatu milickiego



Źródło: opracowanie własne z danych Powiatowego Centrum Pomocy Rodzinie w Miliczu

VIII. ANALIZA ZAGROZEŃ ŚRODOWISK RODZIN BIOLOGICZNYCH W POWIECIE MILICKIM

RODZINY PRZEJAWIAJĄCE TRUDNOŚCI OPIEKUŃCZO WYCHOWAWCZE

Wspieraniu rodzin przejawiających trudności w wypełnianiu funkcji opiekuńczo wychowawczych należy do zadań własnych gminy i ma na celu podejmowanie planowanych i zintegrowanych działań przywracających rodzinie zdolności do wypełniania tych funkcji.

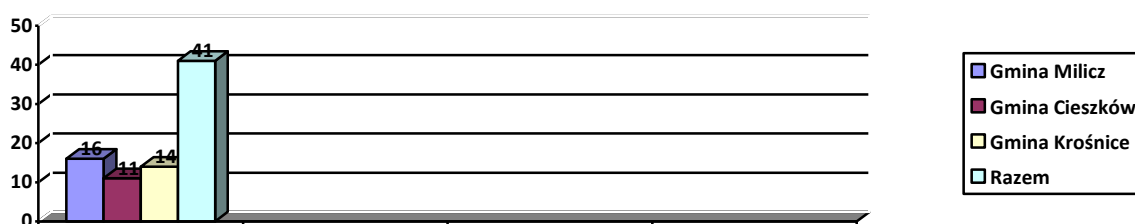
Wspieranie rodziny może być prowadzone w formie: pracy za rodziną oraz pomocy w opiece i wychowaniu.

Praca z rodziną winna być prowadzona również w sytuacji czasowego umieszczenia dziecka w pieczy zastępczej, w celu powrotu dziecka do rodziny biologicznej/naturalnej.

W celu dokonania analizy rodzin przejawiających trudności opiekuńczo –wychowawcze uzyskano następujące dane z Ośrodków Pomocy Społecznej funkcjonujących na terenie powiatu milickiego.

Tabela 26. Liczba rodzin przejawiających trudności opiekuńczo –wychowawcze w podziale na gminy powiatu milickiego- wg stanu na 31.12.2014r.

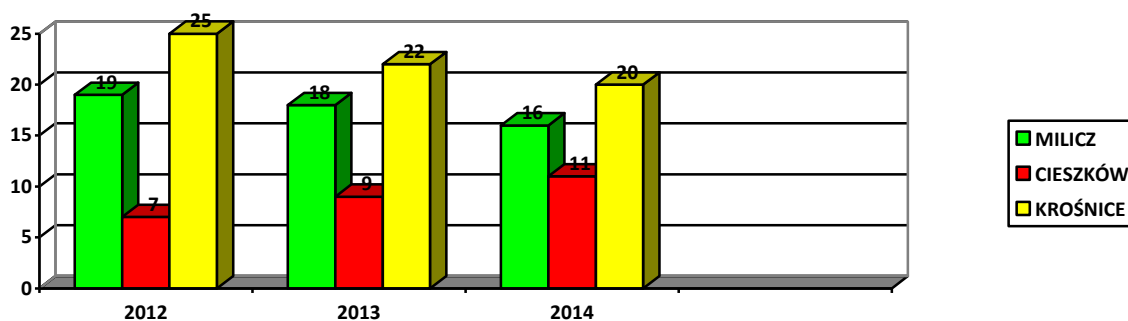
Gminy	Milicz	Cieszków	Krośnice	RAZEM
Liczba rodzin przejawiających trudności opiekuńczo – wychowawcze	16	11	14	41



Źródło: opracowanie z danych Ośrodków Pomocy Społecznej

Tabela 27. Liczba rodzin przejawiających trudności opiekuńczo wychowawcze objętych wsparciem Ośrodków Pomocy Społecznej w latach 2012 – 2014

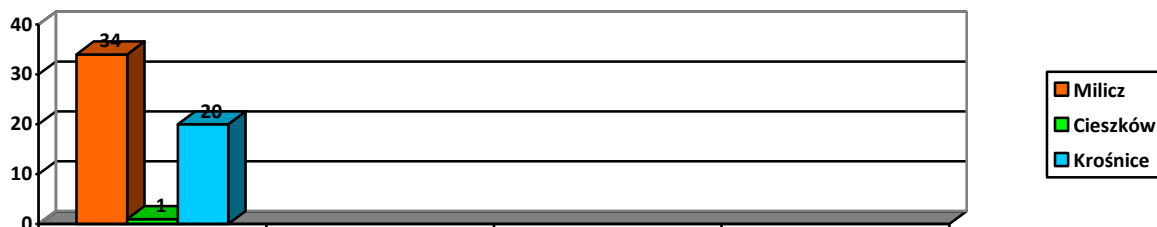
GMINA/ ROK	2012	2013	2014
Milicz	19	18	16
Cieszków	7	9	11
Krośnice	25	22	20
ŁĄCZNIE	41	49	47



Źródło: opracowanie z danych Ośrodków Pomocy Społecznej

Tabela 28. Liczbę dzieci przejawiających trudności opiekuńczo –wychowawcze z podziałem na gminy powiatu milickiego – stan na dzień 31.12.2014r.

Gmina	Milicz	Cieszków	Krośnice	RAZEM
Liczba dzieci przejawiających trudności opiekuńczo – wychowawcze	34	1	20	55



Źródło: opracowanie z danych Ośrodków Pomocy Społecznej

Jednym z narzędzi do realizacji zadania wspierania rodzin przeżywających trudności opiekuńczo -wychowawczych jest zatrudnianie asystentów rodziny, którzy poprzez wykonywanie swoich czynności służbowych mają doprowadzić do poprawy funkcjonowania rodziny dysfunkcyjnej. Zadania asystenta określa art. 15 ustawy o wspieraniu rodziny i systemie pieczy zastępczej.

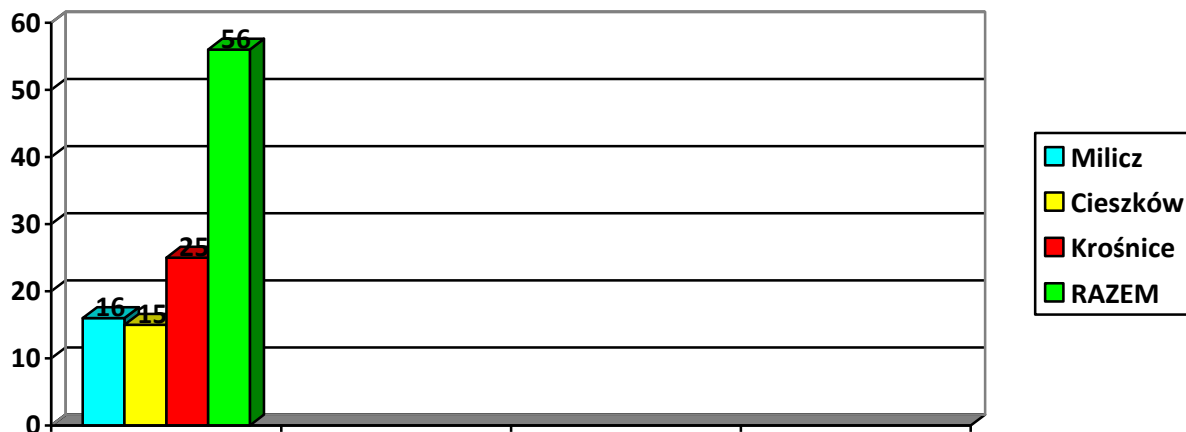
Tabela 29. Liczba rodzin objętych wsparciem asystenta rodziny zatrudnionego przez gminy powiatu milickiego w roku 2014- w celu pracy z rodziną biologiczną z trudnościami opiekuńczo- wychowawczymi

GMINA/ ROK	2014
Milicz	0
Cieszków	22
Krośnice	20
ŁĄCZNIE	42

Źródło: opracowanie z danych Ośrodków Pomocy Społecznej

Tabela 30. Przewidywana liczba rodzin wymagających wsparcia asystenta rodziny

Gmina	Milicz	Cieszków	Krośnice	RAZEM
liczba rodzin wymagających wsparcia asystenta rodziny	16	15	25	56



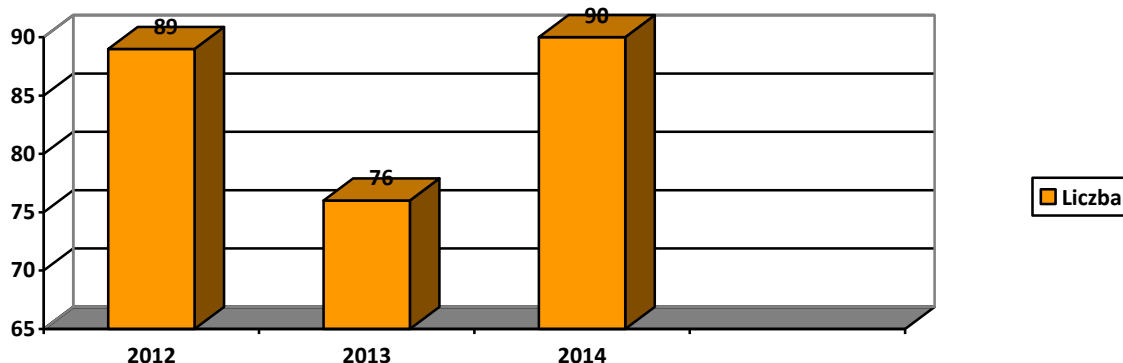
Źródło: opracowanie z danych Ośrodków Pomocy Społecznej

LICZBA PROWADZONYCH POSTĘPOWAŃ W ZAKRESIE OGRANICZENIA LUB POZBAWIENIA WŁADZY RODZICIELSKIEJ

Umieszczanie dziecka w pieczy zastępczej następuje na mocy prawomocnego orzeczenia Sądu.

Wskaźnikiem do planowania działań w przedmiocie zabezpieczenia miejsc w pieczy zastępczej jest niewątpliwie liczba prowadzonych postępowań sądowych przez Sąd w Miliczu, Wydział Rodzinny i Nieletnich, który w okresie programowania prowadził postępowania w przedmiocie, ograniczenia, pozbawienia, zmianę w zakresie władzy rodzicielskiej.

Rys 22. Liczba postępowań sądowych w zakresie władzy rodzicielskiej w latach 2012-2014



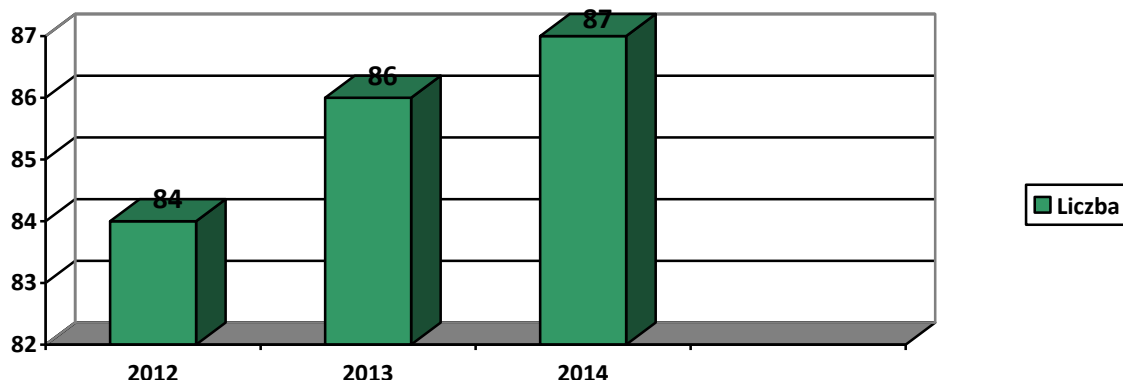
Źródło: Dane uzyskane z Sądu Rejonowego w Trzebnicy VII zamiejscowy Wydział Rodzinny i Nieletnich z siedzibą w Miliczu

LICZBA RODZIN OBJĘTYCH NADZOREM KURATORSKIM

Sąd ogranicza władzę rodzicielską poprzez nadzór kuratorski rodzinom niewydolnym wychowawczo i opiekuńczo.

W powiecie milickim w latach 2012- 2014 kuratorzy obejmowali łącznie 1041 rodzin, wobec których Sąd orzekł nadzór 257.

Rys 23. Liczba rodzin objętych nadzorem kuratorskim w latach 2012- 2014



Źródło: Dane uzyskane z Sądu Rejonowego w Trzebnicy VII zamiejscowy Wydział Rodzinny i Nieletnich z siedzibą w Miliczu

IX. WSPÓLPRACA Z INSTYTUCJAMI

Organizator Rodzinnej Pieczy zastępczej tj. Powiatowe Centrum Pomocy Rodzinie w Miliczu współdziała z instytucjami i organizacjami w zakresie pieczy zastępczej.

Partnerami są:

Ośrodki pomocy społecznej powiatu milickiego

Sąd Rejonowy w Trzebnicy VII Wydział Rodzinny i Nieletnich oddział w Miliczu

Zespół kuratorskiej Służby Sądowej

Powiatowy Urząd Pracy

Placówki Oświatowe

Wydział Polityki Społecznej Dolnośląskiego Urzędu Wojewódzkiego

Komenda Powiatowa Policji

Stowarzyszenie Rodzin zastępczych „Otwarte serca”

Zespół Placówek Opiekuńczo- Wychowawczych

Powiatowe Centrum Edukacyjne i Psychologiczno- Pedagogiczne

Kościoły powiatu milickiego,

lokalne samorzady ,

organizacje pozarządowe ,

przedsiębiorstwa- indywidualni sponsorzy

Środki masowego przekazu – w szczególności lokalna gazeta „ Głos Milicza”

Współpraca ma na celu podniesienie jakości pracy na rzecz dziecka i rodziny.

Istnieje dalsza konieczność nieprzerwanego zacieśnienia współpracy i wypracowania standardów w celu budowania spójnego systemu wsparcia oraz zintegrowanych działań w celu podniesienia kompetencji służb mających za zadanie skuteczną pomoc dzieciom i rodzinom.

X. POTRZEBY POWIATU W ZAKRESIE PIECZY ZASTĘPCZEJ

1. Promowanie idei rodzicielstwa zastępczego, celem pozyskiwania kandydatów do tworzenia i realizacji zadań rodzinnej pieczy zastępczej; kwalifikowanie kandydatów do pełnienia funkcji rodziny zawodowej, niezawodowej, prowadzenia rodzinnego domu dziecka;
2. Podnoszenie poziomu wiedzy i umiejętności kandydatów do pełnienia funkcji rodziny zastępczej;
3. Dalsze powiększanie bazy rodzin zastępczych zawodowych w powiecie milickim;
4. Utworzenie wśród istniejących rodzin zastępczych, rodzin pełniących funkcję rodzin pomocowych;
5. Organizowanie szkoleń dla rodzin zastępczych w zakresie niezbędnym do realizacji zadań wynikających z pełnionych funkcji, zabezpieczenia potrzeb dzieci przebywających w pieczy zastępczej oraz przeciwdziałających zjawisk wypalenia zawodowego (dot. głównie rodzin zawodowych);
6. Organizowanie i wspieranie rozwoju grup wsparcia dla rodzin zastępczych;
7. Tworzenie i realizacja programów usamodzielnienia pełnoletnich wychowanków przebywających w pieczy zastępczej oraz organizowanie szkoleń dostosowanych do indywidualnych potrzeb usamodzielnianych;
8. Organizowanie lub udostępnianie rodzinom zastępczym specjalistycznej pomocy i wsparcia pedagogicznego, psychologicznego lub uzależnionego od indywidualnych potrzeb rodziny i dziecka , a także poradnictwa prawnego w szczególności w zakresie prawa rodzinnego;
9. Tworzenie wewnętrznego systemu wspierania rodziny, w oparciu o działania profilaktyczne podejmowane we współpracy ze środowiskiem lokalnym, a w szczególności z właściwym ze względu na miejsce zamieszkania rodziny i dziecka ośrodkiem pomocy społecznej , asystentem rodziny , pracownikiem socjalnym;
10. Zabezpieczenie środków finansowych na prawidłową realizację wszystkich zadań nałożonych przez ustawę o wspieraniu rodziny i systemie pieczy zastępczej m.in. na: zatrudnienie niezbędnych specjalistów m.in. koordynatorów pieczy zastępczej w przypadku wniosków rodzin zastępczych- według ich indywidualnych potrzeb,

zabezpieczenie wypłat świadczeń obligatoryjnych oraz fakultatywnych według indywidualnych potrzeb rodzin zastępczych. M.in. na przyznawanie świadczeń na miesięczne utrzymanie dziecka w rodzinie zastępczej, zapewnienie wynagrodzeń dla rodzin zastępczych zawodowych, zapewnienie środków finansowych na utrzymanie rodzin pomocowych, zapewnienie środków na utrzymanie lokalu, szczególnie obligatoryjnych, zabezpieczenie środków na zatrudnienie osoby zajmującej się opieką i wychowaniem, na wnioski rodzin zastępczej zawodowej lub prowadzącego rodzinny dom dziecka, zapewnienie kosztów związanych z remontem lokalu, umożliwienie udzielania świadczeń takich jak dofinansowanie do wypoczynku poza miejscem zamieszkania dziecka w wieku od 6 do 18 roku życia, przyznanie świadczeń na pokrycie niezbędnych wydatków związanych z potrzebami przyjmowanego dziecka – jednorazowo, pokryciem wydatków związanych z wystąpieniem zdarzeń losowych lub innych zdarzeń mających wpływ na jakość sprawowanej opieki – jednorazowo lub okresowo, zatrudnianie osoby do pomocy w opiece nad dziećmi i innych wymienionych w ustawie o wspieraniu rodziny i systemie pieczy zastępczej;

11. Dalszy rozwój rodzinnej pieczy zastępczej w tym tworzenie rodzinnych domów dziecka;
12. Funkcjonowanie instytucjonalnej pieczy zastępczej na terenie powiatu milickiego
Zgodnie z aktualnymi potrzebami i przepisami/ standardów określonych w ustawie o wspieraniu rodziny i systemie pieczy zastępczej;
13. Zapewnianie na bieżąco, według potrzeb, środków na funkcjonowanie instytucjonalnej pieczy zastępczej oraz pokrycie kosztów umieszczania dzieci w tej formie pieczy zastępczej;
14. Zapewnienie środków na przyznanie pomocy pieniężnej na kontynuację nauki, usamodzielnienie, zagospodarowanie dla osób usamodzielnianych, zapewnienie wsparcia osób usamodzielnianych;
15. Współpraca z Sądami ich organami pomocniczymi oraz innymi instytucjami m.in. szkołami w zakresie oceny sytuacji dziecka umieszczonego w pieczy zastępczej;
16. Współpraca Gminnymi Ośrodkami Pomocy Społecznej m.in. w zakresie udzielania pomocy dziecku umieszczonego w pieczy zastępczej;
17. Współpraca z organizacjami pozarządowymi działającymi na rzecz rodzin biologicznych i zastępczych. m.in. ze Stowarzyszeniem rodzin zastępczych powiatu milickiego „Otwarte serca”, Stowarzyszeniem „Nasze dzieci”.

XI. WNIOSKI I REKOMENDACJE DO PROGRAMU ROZWOJU PIECZY ZASTĘPCZEJ

Wnioski:

1. Liczba rodzin zastępczych i umieszczonych w nim dzieci systematycznie wzrasta, co oznacza wzrost liczby dzieci pozbawionych opieki ze strony rodziców naturalnych,
2. Od 2008r. nastąpił wzrost liczby rodzin zastępczych zawodowych. Aktualnie liczba rodzin zastępczych zawodowych utrzymuje się na jednym poziomie (4 rodziny zawodowe), w tym 1 rodzina przekształcona w RDD na mocy ustawy o wspieraniu rodziny i systemie pieczy zastępczej
3. W rejestrze rodzin zastępczych zwiększono liczbę kandydatów na rodziny zawodowe oraz niezawodowe.
4. Liczba dzieci z terenu powiatu milickiego umieszczonych w placówkach opiekuńczo – wychowawczych w stosunku do roku 2007 znacznie zmalała,. Aktualnie utrzymuje się na poziomie zerowym

5. Z ogólnej liczby dzieci umieszczonych w pieczy zastępczej, aktualnie 100% dzieci powiatu milickiego przebywa w rodzinnych formach pieczy zastępczej.
6. Liczba zainteresowanych pełnieniem funkcji rodziny zastępczej jest niewielka. Zatem istnieje prawdopodobieństwo braku możliwości realizacji Postanowień Sądu o umieszczeniu w rodzinnej pieczy zastępczej.

Rekomendacje:

Zgodnie z obowiązującymi aktualnie przepisami działania organizatora pieczy zastępczej rozciągnięte są niemalże na wszystkie obszary funkcjonowania pieczy zastępczej i dotyczą różnorodnej tematyki- począwszy od pozyskiwania i przygotowywania kandydatów, poprzez wspieranie istniejących już rodzin zastępczych, do współpracy z instytucjami wspierającymi rozwój dziecka i rodziny, szczególnie działającymi w środowisku lokalnym.

Spośród wyszczególnionych potrzeb, jako priorytetowe należą:

- dalsze pozyskiwanie i szkolenie kandydatów oraz osób pełniących funkcje rodziny zastępczej, a także pełnoletnich wychowanków rodzin zastępczych,
- zwiększenie ilości rodzin zawodowych poprzez promowanie idei rodzicielstwa zastępczego jako alternatywną formę opieki i wychowania dzieci pozbawionych opieki ze strony rodziców,
- tworzenie i skuteczna realizacja programów usamodzielnienia pełnoletnich wychowanków przebywających w rodzinnej pieczy zastępczej,
- utrzymanie istniejących rodzin zastępczych w szczególności zawodowych oraz zespołu placówek opiekuńczo –wychowawczych. Prawidłowa realizacja zadań ustawy. Poniesienie standardu usług rodzin zastępczych oraz Zespołu Placówek Opiekuńczo –Wychowawczych,
- bieżące szkolenie kadr zajmujących się realizacją zadań w zakresie ustawy o wspieraniu rodziny i systemie pieczy zastępczej

Wyszczególnione potrzeby realizowane winny być w szczególności poprzez formy rodzinne.

Jednakże z uwagi na to , że nie wszystkie dzieci kwalifikują się do umieszczenia w rodzinnych formach pieczy zastępczej należy zachować również instytucjonalny system pieczy zastępczej, z zastrzeżeniem funkcjonowania zgodnie z obowiązującymi przepisami ustawy o wspieraniu rodziny i systemu pieczy zastępczej.

XII. LIMITY RODZIN ZASTĘPCZYCH ZAWODOWYCH W LATACH 2015-2017

Ustawa o wspieraniu rodziny i systemie pieczy zastępczej wprowadza obowiązek planowania i limitowania rodzin zastępczych funkcjonujących w powiecie. Na podstawie analizy danych dotyczących funkcjonowania pieczy zastępczej, informacji z gmin na temat zagrożeń w środowiskach rodzin biologicznych, uwzględniając realne możliwości finansowe powiatu ustala się limit rodzin zastępczych zawodowych.

Tabela 31. **Prognozy liczby dzieci z poszczególnych gmin powiatu milickiego zagrożonych umieszczeniem w pieczy**

Gmina	Liczba dzieci
Milicz	27
Cieszków	7
Krośnice	20
RAZEM	54

Źródło: opracowanie własne z danych Ośrodków Pomocy Społecznej na terenie powiatu

Tabela 32. Limit rodzin zastępczych zawodowych/RDD w latach 2015-2017

Limit rodzin zastępczych zawodowych/RDD w latach 2015 -2017				
ROK	Typ rodzinnej pieczy zastępczej	Liczba funkcjonujących rodzin zawodowych/ Rodzinnego Domu Dziecka	Liczba proponowanych rodzin	Razem
2015	Rodzina zastępcza zawodowe	2	0	2
	Rodzina zastępcza zawodowa o charakterze pogotowia rodzinnego	1	1	2
	Rodzina zastępcza zawodowa specjalistyczna	0	0	0
	Rodziny Dom Dziecka	1	0	1
	Razem	4	+1	5*
2016	Rodzina zastępcza zawodowe	2	1	3
	Rodzina zastępcza zawodowa o charakterze pogotowia rodzinnego	2	0	2
	Rodzina zastępcza zawodowa specjalistyczna	0	1	1
	Rodziny Dom Dziecka	1	0	1
	Razem	5	+1	6*
2017	Rodzina zastępcza zawodowe	3	0	3
	Rodzina zastępcza zawodowa o charakterze pogotowia rodzinnego	2	0	2
	Rodzina zastępcza zawodowa specjalistyczna	1	0	1
	Rodziny Dom Dziecka	1	1	2
	Razem	7	+1	8*

*W uzasadnionych przypadkach charakter otwarty- możliwość zmiany typu rodzin /RDD lub nie utworzenie -według potrzeb powiatu.

Źródło: opracowanie własne z danych Powiatowego Centrum Pomocy Rodzinie w Miliczu

Ważnym jest aby dodać, że limit określony na podstawie danych uzyskanych z gmin powiatu milickiego oraz rozeznania potrzeb i praktyki w zakresie liczby dzieci umieszczonych w pieczy zastępczej może nie zostać wykorzystany w 100% z uwagi na nieprzewidywalność ilości dzieci umieszczonych w pieczy zastępczej, lub z uwagi na brak kandydatów do pełnienia funkcji rodziny zastępczej. Możliwe jest również iż okaże się niewystarczający, dlatego też program rozwoju pieczy zastępczej winien mieć charakter otwarty i możliwy do modyfikacji.

XIII. CELE PROGRAMU

Nadrzędnym dążeniem systemu pieczy zastępczej jest zapewnienie dzieciom objętym działaniem tego systemu takiego rodzaju opieki, który przyczyni się do zminimalizowania szkód związanych z sytuacją, w której się znalazły

Cel główny programu:

Skuteczny system pieczy zastępczej w powiecie milickim, w szczególności ukierunkowany na rodzinne formy pieczy zastępczej

Cele szczegółowe programu , kierunki i sposoby ich realizacji:

1. Promowanie idei rodzicielstwa zastępczego;
2. Wspieranie i rozwój różnych form rodzinnej pieczy zastępczej;
3. Organizowanie pomocy i wsparcia w procesie usamodzielnienia się i integracji ze środowiskiem wychowanków opuszczających rodziny zastępcze;
4. Dostosowanie systemu pieczy zastępczej rodzinnej i instytucjonalnej do aktualnie obowiązujących przepisów
5. Szkolenie kadr w celu skutecznego wspierania rodzin

Cel szczegółowy	Kierunki działań	Sposoby realizacji działań	Realizatorzy	Termin realizacji
<i>1. Promowanie idei rodzicielstwa zastępczego</i>	a) Pozyskiwanie kandydatów do tworzenia i realizacji zadań rodzinnej pieczy zastępczej	<ul style="list-style-type: none"> ○ Prowadzenie kampanii społecznych, akcji i inicjatyw promujących idee rodzicielstwa zastępczego ○ Tworzenie ulotek, broszur, plakatów informacyjnych celem zachęcenia potencjalnych kandydatów ○ Indywidualne spotkania i rozmowy z osobami zainteresowanymi ○ Prowadzenie strony internetowej ○ Prowadzenie bazy kandydatów do pełnienia funkcji rodziny zastępczej zawodowej oraz prowadzącego rodzinny dom dziecka 	PCPR/Organizator pieczy zastępczej	- na bieżąco – według możliwości finansowych i potrzeb
	b) Podnoszenie poziomu wiedzy i umiejętności kandydatów do pełnienia funkcji rodziny zastępczej w zakresie wynikającym z	<ul style="list-style-type: none"> ○ Organizowanie szkoleń dla rodzin zastępczych oraz kandydatów na rodziny ○ Udzielenie wsparcia i poradnictwa zależnie od indywidualnych potrzeb 	PCPR/Organizator pieczy zastępczej,	Według potrzeb

	przyszłych zadań			
2. <i>Wspieranie i rozwój różnych form rodzinnej pieczy zastępczej</i>	a) Zwiększenie liczby rodzin zastępczych w szczególności zawodowych	<ul style="list-style-type: none"> ○ Poszukiwanie rodziców zastępczych wśród członków rodziny dziecka ○ Kwalifikowanie z pośród istniejących rodzin zastępczych rodzin mogących pełnić funkcję rodziny zastępczej zawodowej ○ Informowanie rodzin spełniających niezbędne wymogi o możliwości zmiany funkcji np. z rodziny zastępczej niezawodowej na zawodową tzw. awans 	PCPR/Organizat or pieczy zastępczej	W ramach limitu rodzin oraz potrzeb
	b) Szkolenia rodzin zastępczych	<ul style="list-style-type: none"> ○ Podnoszenie umiejętności i kwalifikacji rodzin zastępczych ○ Poszerzenie wiedzy o możliwościach, prawach i obowiązkach przy realizacji pieczy zastępczej 	PCPR/Organizat or pieczy zastępczej (pracownicy i/lub specjaliści zatrudnieni na umowę zlecenie)	Według potrzeb
	c) Tworzenie rodzinnej formy pieczy zastępczej w postaci Rodzinnego Domu Dziecka (RDD)	<ul style="list-style-type: none"> ○ Dalsze tworzenie rodzinnej formy pieczy zastępczej w postaci rodzinnego domu dziecka w celu zapewnienia możliwości realizacji Postanowień Sądu o umieszczeniu w rodzinnej pieczy zastępczej 	PCPR/Organizat or pieczy zastępczej/Staro stwo Powiatowe	Według potrzeb i możliwości
	d) Utworzenie wśród istniejących rodzin zastępczych , kandydatów, rodzin pełniących funkcję rodzin pomocowych	<ul style="list-style-type: none"> ○ Informowanie kandydatów spełniających wymogi , o możliwościach i korzyściach tworzenia rodzin pomocowych ○ Poszukiwanie , pozyskiwanie wśród rodzin zastępczych niezawodowych oraz zawodowych rodzin chętnych do pełnienia funkcji rodziny pomocowej 	PCPR/Organizat or pieczy zastępczej	Według potrzeb
	e) Organizowanie szkoleń dla rodzin zastępczych w zakresie niezbędnym do realizacji zadań wynikających z pełnionych funkcji zabezpieczenia potrzeb dzieci przebywających w pieczy zastępczej	<ul style="list-style-type: none"> ○ Prowadzenia/organizacja szkoleń według indywidualnych potrzeb rodzin zastępczych ○ Współpraca z organizacjami pozarządowymi działającymi na rzecz rodzicielstwa zastępczego 	PCPR/Organizat or Pieczy Zastępczej (pracownicy i/lub specjaliści zatrudnieni na umowę zlecenie)	Według potrzeb

	oraz przeciwdziałający ch zjawisku wypalenia zawodowego			
	f) Systematyczne podnoszenie jakości usług w zakresie pomocy dziecku i rodzinie	<ul style="list-style-type: none"> ○ Bieżąca realizacja zadań ustawowych ○ Wspieranie osób wypełniających funkcję pieczy zastępczej w wypełnianiu zadań wychowawczych ○ Wsparcie materialne zgodne z przysługującymi świadczeniami w oparciu o zgłoszone indywidualne potrzeby uczestników pieczy zastępczej ○ Bieżące finansowanie pieczy zastępczej według zgłoszonych potrzeb rodzin zastępczych – zarówno świadczenia obligatoryjne jak i fakultatywne w ramach możliwości ustawy o wspieraniu rodziny i systemie pieczy zastępczej ○ Zwiększenie wynagrodzenia rodzin zastępczych zawodowych w zależności od zgłoszonych potrze oraz ilości umieszczonych dzieci 	PCPR/Organizat or Pieczy zastępczej /Starostwo powiatowe	Na bieżąco oraz wg. zgłoszonych potrzeb/ wniosków rodzin zastępczych
	g) Organizowanie i wspieranie rozwoju grup wsparcia dla rodzin zastępczych	<ul style="list-style-type: none"> ○ Analiza oczekiwań i potrzeb rodzin zastępczych ○ Opracowanie harmonogramu i tematyki spotkań grup wsparcia na podstawie indywidualnych potrzeb rodzin zastępczych ○ Współpraca z organizacjami pozarządowymi działającymi na rzecz rodzicielstwa zastępczego 	PCPR/Organizat or Pieczy Zastępczej	Według potrzeb
	h) Organizowanie i udostępnienie rodzinom zastępczym specjalistycznej pomocy, terapii i wsparcia pedagogicznego, psychologicznego, poradnictwa prawnego uzależnionego od indywidualnych	<ul style="list-style-type: none"> ○ Bieżące monitorowanie potrzeb rodzin zastępczych oraz dzieci w nich umieszczonych w trakcie cyklicznej, bieżącej działalności organizatora pieczy zastępczej ○ Bieżące wspieranie rodziców zastępczych w wypełnianiu funkcji wychowawczej ○ Bieżące zatrudnianie 	PCPR/Organizat or Pieczy zastępczej (pracownicy w tym , koordynatorzy etatowi/lub specjaliści, koordynatorzy zatrudnienie na umowę zlecenie)	Według potrzeb

	potrzeb rodziny i dziecka	<p>koordynatorów rodzinnej pieczy zastępczej celem nie przekroczenia limitu 15 rodzin zastępczych przypadających na jednego koordynatora</p> <ul style="list-style-type: none"> ○ Korzystanie z zasobów własnych organizatora rodzinnej pieczy zastępczej – zatrudnianie wymaganych specjalistów według zgłoszonych potrzeb na etat lub umowę cywilno prawną ○ Pozyskiwanie środków również z innych źródeł w celu zatrudnienia specjalistów ○ Kierowanie do właściwych poradni specjalistycznych m.in. Powiatowego Centrum Edukacyjnego i Psychologiczno Pedagogicznego itp. ○ Współpraca z organizacjami pozarządowymi działającymi na rzecz rodzicielstwa zastępczego 		
	i) Tworzenie spójnego systemu wsparcia rodziny poprzez współpracę z Ośrodkami Pomocy Społecznej, Sądem rodzinnym, kuratorami i innymi jednostkami, organizacjami pozarządowymi związanymi z pomocą społeczną	<ul style="list-style-type: none"> ○ Stała współpraca i monitoring działań w rodzinach zastępczych oraz rodzinach naturalnych w środowisku naturalnym w szczególności w związku z ustaleniem możliwości powrotu dziecka do rodziny biologicznej ○ Współpraca z organizacjami pozarządowymi działającymi na rzecz rodzicielstwa zastępczego 	PCPR/Organizator Pieczy Zastępczej, instytucje współpracujące	Na bieżąco - według potrzeb
3. Organizowanie pomocy i wsparcia w procesie usamodzielnienia się i integracji ze środowiskiem wychowanków opuszczających pieczę zastępczą	a) Pomoc w celu życiowego, społecznego oraz zawodowego usamodzielnienia się wychowanków pieczy zastępczej oraz przeciwdziałanie wykluczeniu społecznemu tej grupy społecznej	<ul style="list-style-type: none"> ○ Wczesne przygotowanie wychowanków pieczy zastępczej rodzinnej i instytucjonalnej do usamodzielnienia ○ Bieżąca pomoc na kontynuację nauki, na usamodzielnienie, na zagospodarowanie w formie rzeczowej według indywidualnych potrzeb oraz zasobów finansowych ○ Szkolenia podnoszące kwalifikacje zawodowe i umiejętności społeczne 	PCPR/Organizator Pieczy Zastępczej./ Rodziny zastępcze, /Zespół Placówek Opiekuńczo – Wychowawczych, /Opiekunowie usamodzielnienia, /Powiatowy Urząd Pracy/ Starostwo	Według Potrzeb oraz możliwości budżetowych

		<p>według indywidualnych potrzeb oraz zasobów kadrowo -finansowych</p> <ul style="list-style-type: none"> ○ Pomoc w podniesieniu poziomu wykształcenia wychowanków opuszczających pieczę zastępczą według indywidualnych potrzeb oraz zasobów finansowych ○ Wsparcie w nabyciu umiejętności poruszania się na rynku pracy, pomoc w aktywizacji zawodowej ○ Współpraca z organizacjami pozarządowymi działającymi na rzecz rodzicielstwa zastępczego ○ Utworzenie mieszkania chronionego dla wychowanków pieczy nie posiadających miejsca zamieszkania po opuszczeniu pieczy 	powiatowe	
	b) Realizacja programów usamodzielnienia pełnoletnich wychowanków przebywających w pieczy zastępczej	<ul style="list-style-type: none"> ○ Stała i bieżąca pomoc w przygotowaniu wychowanka do procesu usamodzielnienia ○ Pomoc w ustaleniu wsparcia w ramach indywidualnego programu usamodzielnienia ○ Monitoring wychowanków pieczy zastępczej w trakcie procesu usamodzielnienia 	PCPR/Organizator Pieczy zastępczej/ Zespół Placówek Opiekuńczo – Wychowawczych/ Opiekunowie usamodzielnienia	Na bieżąco według potrzeb
4. Dostosowanie systemu pieczy zastępczej rodzinnej i instytucjonalnej do aktualnie obowiązujących przepisów	a) Reorganizacja i dostosowanie do nowych wymogów prawnych, z uwzględnieniem potrzeb systemu rodzinnej pieczy zastępczej	<ul style="list-style-type: none"> ○ Współpraca z istniejącymi rodzinami zastępczymi w tym zawodowymi-celem dostosowania rodzinnej formy do obowiązujących zapisów ustawy o wspieraniu rodziny i systemie pieczy zastępczej ○ Przekształcanie na wniosek rodzin niezawodowych w zawodowe- według zapisów ustawy 	PCPR/Organizator Pieczy Zastępczej, RDD rodziny zastępcze	Na bieżąco
	b) Reorganizacja i dostosowanie do nowych wymogów prawnych, potrzeb powiatu z uwzględnieniem potrzeb systemu pieczy zastępczej instytucjonalnej	<ul style="list-style-type: none"> ○ Współpraca z funkcjonującym na podstawie zawartej umowy Zespołem Placówek Opiekuńczo - Wychowawczych - celem utrzymania instytucjonalnej formy pieczy zastępczej. Realizacja zgodnie z 	PCPR/Organizator Pieczy Zastępczej/ Zespół Placówek Opiekuńczo – Wychowawczych, / Starostwo Powiatowe	na bieżąco- według potrzeb,

	na terenie powiatu milickiego-funkcjonującego Zespołu Placówek Opiekuńczo - wychowawczych	zapisami rodziny i systemie pieczy zastępczej. Według potrzeb powiatu w zakresie umieszczenia dzieci w instytucjonalnej pieczy zastępczej na podstawie postanowień Sądu.		
5. Szkolenia służb zajmujących się realizacją zadań ustawy o wspieraniu rodziny i systemie pieczy zastępczej	a) udział i /lub organizacja szkoleń, warsztatów, konferencji oraz innych form podnoszących umiejętności pracowników zajmujących się realizacją zadań ustawy o wspieraniu rodziny i systemie pieczy zastępczej	o udział i /lub organizacja szkoleń, warsztatów, konferencji oraz innych form podnoszących umiejętności pracowników zajmujących się realizacją/ nadzorujących realizację zadań ustawy o wspieraniu rodziny i systemie pieczy zastępczej	PCPR/Organizator Pieczy Zastępczej/ Zespół Placówek Opiekuńczo – Wychowawczych,	na bieżąco-według potrzeb,

XIV. ŹRÓDŁA FINANSOWANIA PROGRAMU

Projektowane źródła finansowania zadań Powiatowego Programu Rozwoju Pieczy zastępczej na lata 2015- 2017 w Powiecie milickim to przede wszystkim:

1. środki własne samorządu powiatowego;
2. środki własne samorządów gminnych;
3. dotacje celowe z budżetu państwa;
4. środki pozyskane z samorządu województwa;
5. środki pozyskane z innych źródeł np. ze środków Unii Europejskiej, MPiPS
6. inne źródła

Budżet zadań realizowanych w ramach niniejszego programu będzie zatwierdzany corocznie w zależności od możliwości finansowych Powiatu Milickiego oraz modyfikowany według potrzeb w ramach prawidłowej realizacji zadań ustawy o wspieraniu rodziny i systemie pieczy zastępczej rodzinnej i instytucjonalnej oraz usamodzielnianych wychowanków pieczy.

XV. BENEFICJENCI PROGRAMU

Beneficjenci programu to :

1. Dzieci przebywające w pieczy zastępczej, zarówno w instytucjonalnej jak i rodzinnych formach;
2. Rodziny zastępcze i osoby prowadzące rodzinne domy dziecka;
3. Rodzice naturalni dzieci umieszczonych w pieczy zastępczej;

4. Usamodzielniani wychowankowie pieczy zastępczej;
5. Kandydaci do pełnienia funkcji rodziny zastępczej zawodowej, rodziny zastępczej niezawodowej lub prowadzenia rodzinnego domu dziecka oraz kandydaci do pełnienia funkcji dyrektora placówki opiekuńczo –wychowawczej typu rodzinnego;
6. Rodziny pomocowe sprawujące czasową opiekę nad dzieckiem pozbawionym opieki rodziców, zatrudnione osoby do pomocy
7. Zespół Placówek Opiekuńczo - Wychowawczych
8. Instytucje , Stowarzyszenia, Sądy , Policja, ośrodki Pomocy Społecznej i inne podmioty zajmujące się realizacją zadań ustawy o wspieraniu rodziny i systemu pieczy zastępczej
9. Kadra zajmująca się realizacją zadań ustawy o wspieraniu rodziny i systemie pieczy zastępczej

XVI. ZAKŁADANE REZULTATY REALIZACJI PROGRAMU

Zakładane rezultaty Programu Rozwoju Pieczy Zastępczej to w głównej mierze:

1. podniesienie poziomu świadomości społecznej środowiska lokalnego na temat wartości rodzinnych oraz zagadnień pieczy zastępczej;
2. stworzenie systemu kompleksowego wsparcia dla rodzinnych form pieczy zastępczej, obejmujące działania na rzecz opiekunów zastępczych , biologicznych dzieci opiekunów oraz dzieci umieszczonych w pieczy zastępczej;
3. zwiększenie liczby rodzin zastępczych zawodowych, niezawodowych ,rodzinnego domu dziecka, rodziny zawodowej specjalistycznej oraz zwiększenie bazy rodzin zawodowych o charakterze pogotowia rodzinnego
4. dążenie, biorąc pod uwagę możliwości, do nie umieszczania dzieci poniżej 10 roku życia w placówkach opiekuńczo –wychowawczych zgodnie z założeniami ustawy o wspieraniu rodziny i systemie pieczy zastępczej;
5. dalsze pozyskiwanie nowych rodzin zastępczych zawodowych- wg potrzeb powiatu w zakresie zapewnienia opieki dla dzieci pozbawionych tejże opieki ,a tym samym umieszczanie dzieci powiatu milickiego w szczególności w rodzinnych formach opieki ;
6. wsparcie istniejących i nowopowstałych rodzin poprzez organizowanie specjalistycznych szkoleń, podniesienie kwalifikacji wychowawczo -opiekuńczych rodzin zastępczych, w szczególności zawodowych ;
7. skuteczna pomoc w rozwiązywaniu problemów rodzinnych, wychowawczych, emocjonalnych , finansowych i innych, dotyczących rodzin zastępczych i rodzinnych domów dziecka m.in. w postaci prowadzenia grup wsparcia, zapewnieniu dostępu do specjalistycznej pomocy, zatrudniania kadry specjalistycznej , terapeutycznej m.in. psychologów , pedagogów , terapeutów , lekarzy;
8. rzetelne i bieżące wsparcie finansowe dla rodzinnej formy pieczy zastępczej w postaci świadczeń przewidzianych przepisami prawa;
9. systematyczne zatrudnianie koordynatorów rodzinnej pieczy zastępczej w zależności od ilości rodzin zastępczych, celem udzielenia pomocy rodzinom sprawującym pieczę zastępczą w realizacji ich zadań oraz współpracy z asystentami rodzin naturalnych zatrudnionych w gminach- zgodnie z założeniami ustawy;
10. umożliwienie lepszego startu w dorosłe życie wychowanków rodzin zastępczych, rodzinnych domów dziecka , placówek opiekuńczo –wychowawczych;
11. wzmocnienie procesu aktywizacji osób usamodzielnianych do uczestnictwa w życiu społecznym, kulturalnym , zawodowym itp.;

12. dalsze zacieśnienie współpracy pomiędzy Powiatowym Centrum Pomocy Rodzinie w Miliczu / organizatorem Pieczy zastępczej, a innymi instytucjami pomocowymi na terenie Powiatu milickiego;
13. prowadzenie instytucjonalnej pieczy zastępczej na terenie powiatu milickiego zgodnie z zapisami ustawy o wspieraniu rodziny i systemie pieczy zastępczej oraz zapewnienie środków na utrzymanie dzieci umieszczonych w instytucjonalnej pieczy zastępczej - zgodnie z potrzebami powiatu oraz prawidłową realizacją Postanowień Sądu.

XVII. MONITOROWANIE PROGRAMU

Monitorowanie „Powiatowego Programu Rozwoju Pieczy Zastępczej w Powiecie milickim” odbywać się będzie na podstawie sporządzonej sprawozdawczości z wykonania zadań oraz analizy zebranych informacji na temat realizacji zadań ujętych w programie.

Monitorowanie programu będzie dokonywane przez Powiatowe Centrum Pomocy Rodzinie w Miliczu / Organizatora Pieczy Zastępczej i uwzględniane w treści corocznego sprawozdania z działalności jednostki.

Program ma charakter otwarty i elastyczny i będzie podlegał ewaluacji/ modyfikacji w zależności od rozeznaczonych potrzeb, wymogów prawnych czy też na skutek zmieniającej się rzeczywistości.