



Załącznik do Uchwały Nr.....
Rady Powiatu z dnia

POWIATOWY PROGRAM ROZWOJU PIECZY ZASTĘPCZEJ W POWIECIE MILICKIM

Lata 2018-2020

Milicz 2018

SPIS TREŚCI

L.p.	Treść	Str.
I	WSTĘP.....	3
II	PODSTAWY PRAWNE PROGRAMU.....	4
III	ZADANIA POWIATU W ZAKRESIE SPRAWOWANIA PIECZY ZASTĘPCZEJ.....	5
IV	CHARAKTERYSTYKA RODZINNEJ PIECZY ZASTĘPCZEJ	8
V	CHARAKTERYSTYKA INSTYTUCJONALNEJ PIECZY ZASTĘPCZEJ	21
VI	USAMODZIELNIANIE WYCHOWANKÓW RODZINNEJ I INSTYTUCJONLANEJ PIECZY ZASTĘPCZEJ.....	28
VII	WYDATKI NA PIECZĘ ZASTĘPCZĄ	30
VIII	ANALIZA ZAGROŻEŃ ŚRODOWISK RODZIN BIOLOGICZNYCH W POWIECIE MILICKIM.....	33
IX	WSPÓŁPRACA Z INSTYTUCJAMI.....	37
X	POTRZEBY POWIATY W ZAKRESIE PIECZY ZASTĘPCZEJ.....	38
XI	WNIOSKI I REKOMENDACJE DO PROGRAMU ROZWOJU PIECZY ZASTĘPCZEJ.....	39
XII	LIMITY RODZIN ZASTĘPCZYCH ZAWODOWYCH W LATACH 2015-2017.....	40
XIII	CELE PROGRAMU.....	42
XIV	ŹRÓDŁA FINANSOWANIA PROGRAMU.....	47
XV	BENEFICJENCI PROGRAMU.....	47
XVI	ZAKŁADANE REZULTATY REALIZACJI PROGRAMU.....	48
XVII	MONITOROWANIE PROGRAMU.....	49

I. WSTĘP

Powiatowy Program Rozwoju Pieczy Zastępczej powstaje w celu zapewnienia każdemu dziecku całkowicie lub częściowo pozbawionemu opieki rodziców, stabilnego i trwałego rodzinnego środowiska wychowawczego zgodnie z sentencją preambuły ustawy o wspieraniu rodziny i systemie pieczy zastępczej, która brzmi „Dla dobra dzieci, które potrzebują szczególnej ochrony i pomocy ze strony dorosłych, środowiska rodzinnego, atmosfery szczęścia i zrozumienia, w trosce o ich harmonijny rozwój przyszłą samodzielność życiową, dla zapewnienia ochrony przysługujących im praw i wolności, oraz dla dobra rodziny, która jest podstawową komórką społeczeństwa oraz naturalnym środowiskiem rozwoju, i dobra wszystkich jej członków, a w szczególności dzieci, w przekonaniu, że skuteczna pomoc dla rodziny przeżywającej trudności w opiekowaniu się i wychowywaniu dzieci oraz skutecznej ochrony dzieci i pomoc dla nich może być osiągnięta przez współpracę wszystkich osób, instytucji i organizacji pracujących z dziećmi i rodzicami”.

Obowiązująca ustawa z dnia 9 czerwca 2011r. o wspieraniu rodziny i systemie pieczy zastępczej (tj. Dz. U. z 31 marca 2017r. poz. 697.), weszła w życie 01.01.2012r. i jest efektem tworzenia nowych rozwiązań w zakresie polityki rodzinnej państwa.

Podstawowym celem ustawy o wspieraniu rodziny i systemie pieczy zastępczej jest utworzenie systemu opieki oraz pomocy rodzinie znajdującej się w trudnej sytuacji, która nie wykonuje funkcji rodzicielskich w prawidłowy sposób oraz zapewnienie rodzinom z problemami wsparcia, a tym samym ograniczenie odbierania im dzieci.

Ustawa określa odrębne funkcje gminy i powiatu. Do podstawowego **zadania gminy** jest **wspieranie rodziny przeżywającej trudności w wypełnianiu funkcji opiekuńczo-wychowawczej** poprzez zespół planowanych działań mających na celu przywrócenie rodzinie zdolności do wypełniania tych funkcji zatem w kompetencji gminy jest praca z rodzicami biologicznymi dzieci umieszczonych w pieczy zastępczej.

Funkcja powiatu polega natomiast na pracy w szczególności z rodzicami zastępczymi zatem **powiat organizuje system pieczy zastępczej** mający na celu zapewnienie czasowej opieki i wychowania dzieciom w przypadkach braku możliwości i sprawowania opieki i wychowania przez rodziców naturalnych.

Znaczącą rolę w zapewnieniu opieki ustawa przypisuje **organizatorowi rodzinnej pieczy zastępczej**. Organizatorem zaś zostaje wyznaczona przez Starostę jednostka organizacyjna powiatu lub podmiot, któremu powiat zlecił realizację tego zadania.

W Powiecie Milickim zgodnie z Zarządzeniem Starosty jednostką organizacyjną realizującą zadania Organizatora Pieczy Zastępczej jest Powiatowe Centrum Pomocy Rodzinie z siedzibą w Miliczu. W jednostce utworzono Zespół ds. Rodzinnej Pieczy Zastępczej realizujący zadania wspierające organizatora pieczy zastępczej. W zespole funkcjonują koordynatorzy rodzinnej pieczy zastępczej, specjalista psycholog oraz inni, według zgłoszonych potrzeb. W strukturze zespołu znajduje się również odrębne stanowisko ds. świadczeń pieczy zastępczej.

Obowiązujące przepisy ustawy o wspieraniu rodziny i systemie pieczy zastępczej a w szczególności art. 180 pkt 1 tejże ustawy obligują powiat do opracowania i realizacji 3 letnich powiatowych programów dotyczących rozwoju pieczy zastępczej, zawierający między innymi coroczny limit rodzin zastępczych zawodowych.

Powiat Milicki Uchwałą Rady Powiatu VI/28/2015 z dnia 05 maja 2015r. przyjął Powiatowy Program Rozwoju Pieczy Zastępczej na lata 2015-2017, który realizowany był przez Organizatora Rodzinnej Pieczy Zastępczej - Powiatowe Centrum Pomocy Rodzinie w Miliczu.

W związku z upływem okresu obowiązywania Programu, należało opracować nowy dokument. Cele i zadania określone w niniejszym Programie, zostały sformułowane na podstawie opisu poprzedniego okresu programowania oraz analizy zagrożeń środowisk biologicznych.

Opracowany materiał określa głównie kierunki działań w zakresie pieczy zastępczej na terenie powiatu milickiego na lata 2017-2020, w szczególności na zapewnieniu odpowiedniej liczby miejsc w rodzinnych i instytucjonalnych formach pieczy zastępczej, podejmowaniu działań rozwijających i wspomagających pieczę zastępczą oraz usamodzielniających się wychowanków pieczy, a także utrzymania oraz podniesienia poziomu usług, wsparcia dla rodzin zastępczych i instytucjonalnej pieczy zastępczej funkcjonującej na terenie powiatu.

Ponadto program służy usystematyzowaniu i ukierunkowaniu działań, ustaleniu priorytetów i zakresie prowadzonej działalności na rzecz rozwoju pieczy zastępczej w powiecie milickim.

II. PODSTAWY PRAWNE PROGRAMU

Działania w zakresie rozwoju pieczy zastępczej, w tym zadania zapisane w niniejszym Programie, podejmowane są i realizowane w oparciu o m.in. następujące aktualne przepisy i dokumenty:

1. Konstytucja Rzeczypospolitej Polskiej
2. Konwencja o Prawach Dziecka;
3. Ustawa z dnia 5 czerwca 1998r. o samorządzie powiatowym
4. Ustawa z dnia 9 czerwca 2011r. o wspieraniu rodziny i systemie pieczy zastępczej
5. Rozporządzenie Ministra Pracy i Polityki Społecznej z dnia 22 grudnia 2011r. w sprawie instytucjonalnej pieczy zastępczej

Organizowanie pieczy zastępczej należy do zadań powiatu. Piecza zastępcza sprawowana jest w formie rodzinnej oraz w formie instytucjonalnej.

III. ZADANIA POWIATU W ZAKRESIE SPRAWOWANIA PIECZY ZASTĘPCZEJ

Pieczą zastępczą sprawowana jest w przypadku niemożności zapewnienia opieki i wychowania przez rodziców.

Pieczę zastępczą organizuje powiat. W związku z tym do zadań własnych powiatu należy wykonywanie zadań z zakresu organizacji i finansowania rodzin zastępczych spokrewnionych, niezawodowych oraz zawodowych, rodzinnych domów dziecka oraz instytucjonalnej formy w postaci placówek opiekuńczo –wychowawczych, w tym typu rodzinnego.

Zgodnie z art. 180 ustawy o wspieraniu rodziny i systemie pieczy zastępczej do zadań własnych powiatu należy :

- 1) opracowanie i realizacja 3-letnich powiatowych programów dotyczących rozwoju pieczy zastępczej, zawierających między innymi coroczny limit rodzin zastępczych zawodowych;
- 2) zapewnienie dzieciom pieczy zastępczej w rodzinach zastępczych, rodzinnych domach dziecka oraz w placówkach opiekuńczo-wychowawczych;
- 3) organizowanie wsparcia osobom usamodzielnianym opuszczającym rodziny zastępcze, rodzinne domy dziecka oraz placówki opiekuńczo-wychowawcze i regionalne placówki opiekuńczo-terapeutyczne, przez wspieranie procesu usamodzielnienia;
- 4) tworzenie warunków do powstawania i działania rodzin zastępczych, rodzinnych domów dziecka i rodzin pomocowych;
- 5) prowadzenie placówek opiekuńczo-wychowawczych oraz placówek wsparcia dziennego o zasięgu ponadgminnym;
- 6) organizowanie szkoleń dla rodzin zastępczych, prowadzących rodzinne domy dziecka i dyrektorów placówek opiekuńczo-wychowawczych typu rodzinnego oraz kandydatów do pełnienia funkcji rodziny zastępczej, prowadzenia rodzinnego domu dziecka lub pełnienia funkcji dyrektora placówki opiekuńczo-wychowawczej typu rodzinnego;
- 7) organizowanie wsparcia dla rodzinnej pieczy zastępczej, w szczególności przez tworzenie warunków do powstawania:
 - a) grup wsparcia,
 - b) specjalistycznego poradnictwa;
- 8) powoływanie centrów administracyjnych do obsługi placówek opiekuńczo-wychowawczych;
- 9) wyznaczanie organizatora rodzinnej pieczy zastępczej;
- 10) zapewnienie przeprowadzenia przyjętemu do pieczy zastępczej dziecku niezbędnych badań lekarskich;
- 11) prowadzenie rejestru danych rodzin zastępczych
- 12) kompletowanie we współpracy z właściwym ośrodkiem pomocy społecznej dokumentacji związanej z przygotowaniem dziecka do umieszczenia w rodzinie zastępczej albo rodzinnym domu dziecka;

13) finansowanie:

a) świadczeń pieniężnych dotyczących dzieci z terenu powiatu, umieszczonych w rodzinach zastępczych, rodzinnych domach dziecka, placówkach opiekuńczo-wychowawczych, regionalnych placówkach opiekuńczo-terapeutycznych, interwencyjnych ośrodkach preadopcyjnych lub rodzinach pomocowych, na jego terenie lub na terenie innego powiatu,

b) pomocy przyznawanej osobom usamodzielnianym opuszczającym rodziny zastępcze, rodzinne domy dziecka, placówki opiekuńczo-wychowawcze lub regionalne placówki opiekuńczo-terapeutyczne,

c) szkoleń dla kandydatów do pełnienia funkcji rodziny zastępczej, prowadzenia rodzinnego domu dziecka lub pełnienia funkcji dyrektora placówki opiekuńczo-wychowawczej typu rodzinnego oraz szkoleń dla rodzin zastępczych, prowadzących rodzinne domy dziecka oraz dyrektorów placówek opiekuńczo-wychowawczych typu rodzinnego;

14) sporządzanie sprawozdań rzeczowo-finansowych z zakresu wspierania rodziny i systemu pieczy zastępczej oraz przekazywanie ich właściwemu wojewodzie, w wersji elektronicznej, z zastosowaniem systemu teleinformatycznego

15) przekazywanie do biura informacji gospodarczej informacji, o której mowa w art. 193 ust. 8.

Do zadań zleconych z zakresu administracji rządowej realizowanych przez powiat należy:

1) realizacja zadań wynikających z rządowych programów wspierania rodziny i systemu pieczy zastępczej;

2) finansowanie pobytu w pieczy zastępczej osób posiadających status cudzoziemca.

Organem odpowiedzialnym za system pieczy zastępczej jest Starosta, który odpowiada za tworzenie i wdrażanie programów pomocy dziecku i rodzinie, organizowanie opieki w rodzinach zastępczych.

Powiat finansuje świadczenia na rzecz rodzin zastępczych, wynagrodzenia rodzin zastępczych zawodowych, pokrywa koszty utrzymania dzieci z terenu powiatu, umieszczonych w pieczy zastępczej również na terenie innego powiatu itp. Ponadto Powiat finansuje świadczenia związane z usamodzielnianiem się pełnoletnich wychowanków pieczy zastępczej.

Powiat zatem sprawuje w systemie opieki zastępczej funkcje organizacyjne, wspierające, administracyjne oraz kontrolne.

Ponadto jednym z zadań powiatu jest opracowanie powiatowych programów dotyczących rozwoju pieczy zastępczej, zawierających limity rodzin zastępczych zawodowych. Liczba umów o zawód (obligatoryjnych i fakultatywnych) winna być zgodna z określonym limitem.

Organizatorem rodzinnej pieczy zastępczej jest wyznaczona przez starostę jednostka organizacyjna powiatu lub podmiot, któremu zlecono realizację tego zadania.

W powiecie milickim jako organizatora rodzinnej pieczy zastępczej wyznaczono Powiatowe Centrum Pomocy Rodzinie. Do zadań organizatora a w PCPR- Zespołu ds. Rodzinnej Pieczy Zastępczej należą następujące zadania:

- 1) prowadzenie naboru kandydatów do pełnienia funkcji rodziny zastępczej zawodowej, rodziny zastępczej niezawodowej lub prowadzenia rodzinnego domu dziecka;
 - 2) kwalifikowanie osób kandydujących do pełnienia funkcji rodziny zastępczej lub prowadzenia rodzinnego domu dziecka oraz wydawanie zaświadczeń kwalifikacyjnych zawierających potwierdzenie ukończenia szkolenia, opinię o spełnianiu warunków i ocenę predyspozycji do sprawowania pieczy zastępczej;
 - 3) organizowanie szkoleń dla kandydatów do pełnienia funkcji rodziny zastępczej lub prowadzenia rodzinnego domu dziecka;
 - 4) organizowanie szkoleń dla kandydatów do pełnienia funkcji dyrektora placówki opiekuńczo-wychowawczej typu rodzinnego, wydawanie świadectw ukończenia tych szkoleń oraz opinii dotyczącej predyspozycji do pełnienia funkcji dyrektora i wychowawcy w placówce opiekuńczo-wychowawczej typu rodzinnego;
 - 5) zapewnianie rodzinom zastępczym oraz prowadzącym rodzinne domy dziecka szkoleń mających na celu podnoszenie ich kwalifikacji, biorąc pod uwagę ich potrzeby;
 - 6) zapewnianie pomocy i wsparcia osobom sprawującym rodzinną pieczę zastępczą, w szczególności w ramach grup wsparcia oraz rodzin pomocowych;
 - 7) organizowanie dla rodzin zastępczych oraz prowadzących rodzinne domy dziecka pomocy wolontariuszy;
 - 8) współpraca ze środowiskiem lokalnym, w szczególności z powiatowym centrum pomocy rodzinie, ośrodkiem pomocy społecznej, sądami i ich organami pomocniczymi, instytucjami oświatowymi, podmiotami leczniczymi, a także kościołami i związkami wyznaniowymi oraz z organizacjami społecznymi;
 - 9) prowadzenie poradnictwa i terapii dla osób sprawujących rodzinną pieczę zastępczą i ich dzieci oraz dzieci umieszczonych w pieczy zastępczej;
 - 10) zapewnianie pomocy prawnej osobom sprawującym rodzinną pieczę zastępczą, w szczególności w zakresie prawa rodzinnego;
 - 11) dokonywanie okresowej oceny sytuacji dzieci przebywających w rodzinnej pieczy zastępczej;
 - 12) prowadzenie działalności diagnostyczno-konsultacyjnej, której celem jest pozyskiwanie, szkolenie i kwalifikowanie osób zgłaszających gotowość do pełnienia funkcji rodziny zastępczej zawodowej, rodziny zastępczej niezawodowej oraz prowadzenia rodzinnego domu dziecka, a także szkolenie i wspieranie psychologiczno-pedagogiczne osób sprawujących rodzinną pieczę zastępczą oraz rodziców dzieci objętych tą pieczą;
 - 13) przeprowadzanie badań pedagogicznych i psychologicznych oraz analizy, dotyczących kandydatów do pełnienia funkcji rodziny zastępczej lub prowadzenia rodzinnego domu dziecka;
 - 14) zapewnianie rodzinom zastępczym zawodowym i niezawodowym oraz prowadzącym rodzinne domy dziecka poradnictwa, które ma na celu zachowanie i wzmocnienie ich kompetencji oraz przeciwdziałanie zjawisku wypalenia zawodowego;
 - 15) przedstawianie staroście i radzie powiatu corocznego sprawozdania z efektów pracy;
 - 16) zgłaszanie do ośrodków adopcyjnych informacji o dzieciach z uregulowaną sytuacją prawną, w celu poszukiwania dla nich rodzin przysposabiających;
 - 17) organizowanie opieki nad dzieckiem, w przypadku gdy rodzina zastępcza albo prowadzący rodzinny dom dziecka okresowo nie może sprawować opieki, w szczególności z powodów zdrowotnych lub losowych albo zaplanowanego wypoczynku
- Organizator prowadzi rejestr danych o osobach zakwalifikowanych do pełnienia funkcji rodziny zastępczej zawodowej , niezawodowej , prowadzenia rodzinnego domu dziecka- przekazywanie danych do właściwego Sądu - art 46
 - Prowadzi działania związanych z przyjęciem dziecka;
 - Organizator umożliwia rodzinom zastępczym oraz prowadzącym rodzinny dom dziecka uzyskanie porady w poradni psychologiczno –pedagogicznej lub innej poradni specjalistycznej oraz podjęcie specjalistycznej terapii art. 47 ust 4

-Organizator współpracuje z sądem oraz informuje co najmniej raz na 6 miesięcy , właściwy sąd o całokształcie sytuacji osobistej dziecka umieszczonego w rodzinie zastępczej oraz sytuacji rodziny dziecka - art. 47 ust 5

-Organizator rodzinnej pieczy zastępczej ocenia:

- 1) sytuację dziecka umieszczonego w rodzinie zastępczej oraz w rodzinnym domu dziecka;
- 2) rodzinę zastępczą oraz prowadzącego rodzinny dom dziecka.

Oceny sytuacji dziecka organizator rodzinnej pieczy zastępczej dokonuje w konsultacji w szczególności z:

- 1) odpowiednio rodziną zastępczą albo prowadzącym rodzinny dom dziecka;
- 2) pedagogiem;
- 3) psychologiem;
- 4) właściwym asystentem rodziny;
- 5) przedstawicielem ośrodka adopcyjnego;
- 6) koordynatorem rodzinnej pieczy zastępczej.

Ocena sytuacji dziecka powinna być przeprowadzana w miarę potrzeb, jednak w przypadku dzieci w wieku poniżej 3 lat nie rzadziej niż co 3 miesiące, a w przypadku dzieci starszych nie rzadziej niż co 6 miesięcy. Ocenę przekazuje ją do właściwego sądu.

Organizator rodzinnej pieczy zastępczej dokonuje oceny rodziny zastępczej lub prowadzącego rodzinny dom dziecka pod względem predyspozycji do pełnienia powierzonych im funkcji oraz jakości wykonywanej pracy.

Oceny rodziny zastępczej lub prowadzącego rodzinny dom dziecka organizator rodzinnej pieczy zastępczej dokonuje w konsultacji w szczególności z koordynatorem rodzinnej pieczy zastępczej oraz asystentem rodziny pracującym z rodziną dziecka.

Rodziny zastępcze oraz rodzinne domy dziecka, na wniosek rodziny obejmuje się opieką koordynatora rodzinnej pieczy zastępczej.

Koordynator rodzinnej pieczy zastępczej nie może mieć pod opieką **łącznie więcej niż 15 rodzin zastępczych lub RDD.**

IV. CHARAKTERYSTYKA RODZINNEJ PIECZY ZASTĘPCZEJ

Od 01 stycznia 2012r., zgodnie z zapisami obowiązującej ustawy o wspieraniu rodziny i systemie pieczy zastępczej **rodzinną pieczę zastępczą dzieli się na:**

1. Rodziny zastępcze:

- a) **spokrewnione** (małżonkowie lub osoba nie pozostające w związku małżeńskim, będący wstępnymi (dziadkowie) lub rodzeństwem dziecka);
- b) **niezawodowe** (małżonkowie lub osoba nie pozostające w związku małżeńskim, nie będący wstępnymi(dziadkowie) lub rodzeństwem dziecka). W takiej rodzinie może być umieszczonych w tym samym czasie nie więcej niż troje dzieci;
- c) **zawodowe** (małżonkowie lub osoba nie pozostająca w związku małżeńskim nie będąca wstępnymi i rodzeństwem dziecka. W takiej rodzinie może być umieszczonych w tym samym czasie nie więcej niż troje dzieci;

w tym:

- **zawodowa pełniące funkcję pogotowia rodzinnego-** w takiej rodzinie umieszcza się nie więcej niż troje dzieci na pobyt okresowy do czasu unormowania sytuacji dziecka nie dłużej niż na okres 4 miesięcy. W szczególnie uzasadnionych przypadkach pobyt dziecka może być przedłużony do 8 miesięcy lub do zakończenia postępowania sądowego;

- **zawodowe specjalistyczne**- w takiej rodzinie umieszcza się dzieci legitymujące się orzeczeniem o niepełnosprawności lub orzeczeniem o znacznym lub umiarkowanym stopniu niepełnosprawności, dzieci na podstawie ustawy o postępowaniu w sprawach nieletnich, małoletnie matki z dziećmi. W takiej rodzinie może być umieszczanych w tym samym czasie nie więcej niż troje dzieci. Nie należy łączyć w jednej rodzinie dzieci umieszczonych na podstawie ustawy o postępowaniu nieletnich z dziećmi o orzeczonej niepełnosprawności..
2. **Rodzinny Dom Dziecka(RDD)**- rodzinna forma pieczy zastępczej. W takiej rodzinie może być umieszczonych w tym samym czasie nie więcej niż ośmioro dzieci. W razie konieczności umieszczenia w rodzinnym domu dziecka rodzeństwa , za zgodą prowadzącego rodzinny dom dziecka oraz po uzyskaniu pozytywnej opinii koordynatora/organizatora pieczy zastępczej, jest dopuszczalne umieszczenie w tym samym czasie większej liczby dzieci. W rodzinnych domach dziecka wychowywane będą dzieci w różnym wieku, w tym dorastające i usamodzielniające się, umożliwiające zastanie wspólne wychowywanie się liczego rodzeństwa.
3. **Rodziny Pomocowe** (sprawują opiekę nad dzieckiem w przypadku czasowego nie sprawowania opieki nad dzieckiem przez rodzinę zastępczą np. z powodu urlopu lub problemów zdrowotnych)

Na terenie powiatu milickiego w ciągu całego 2017r. funkcjonowały 42 rodziny zastępcze w których przebywało 78 dzieci. Ilości ulegają zmianie biorąc pod uwagę orzeczenia Sądu.

-57,2 % rodziny to rodziny spokrewnione (24)

-33,3 % rodzin to rodziny niezawodowe – (14)

-9,5 % to rodziny zawodowe(4) w tym Rodzinny Dom Dziecka (1) oraz rodzina zawodowa o charakterze pogotowia rodzinnego (1)

ILOŚĆ RODZIN ZASTĘPCZYCH ORAZ DZIECI W NICH UMIESZCZONYCH W LATACH 2015-2017:

Tabela 1. Liczba rodzin zastępczych w ciągu całego roku na terenie powiatu milickiego w latach 2015-2017

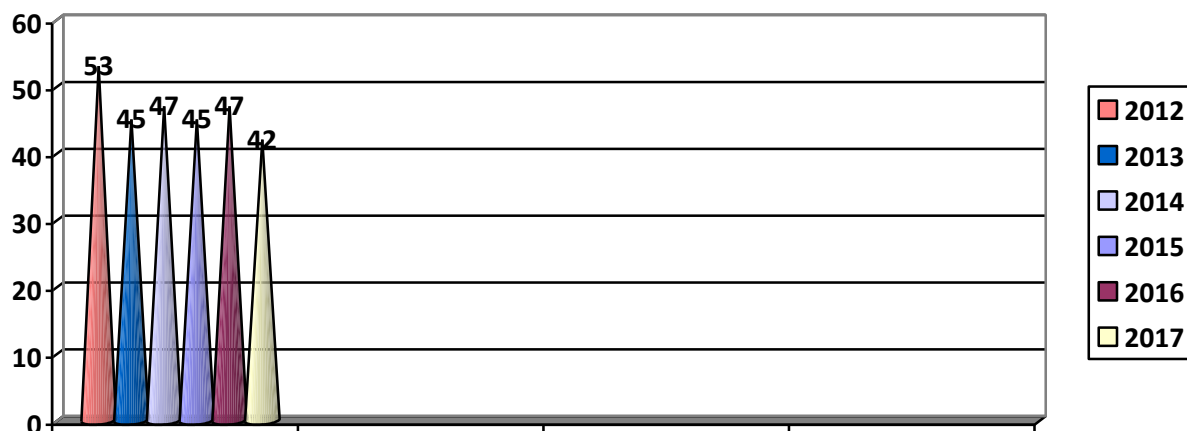
Typ rodziny	2015	2016	2017
Spokrewnione	29	29	24
Niezawodowe	11 (12*)	14 (13*)	14
Zawodowe w tym specjalistyczna	3 (2*)	2 (3*)	2
Zawodowe (pogotowie rodzinne)	1	1	1
Rodzinny Dom Dziecka	1	1	1
OGÓŁEM	45	47	42

*w roku 2015 rodzina zastępcza niezawodowa przekształciła się w rodziną zastępczą zawodową.

* w roku 2016 rodzina zastępcza zawodowa przekształcono w niezawodową

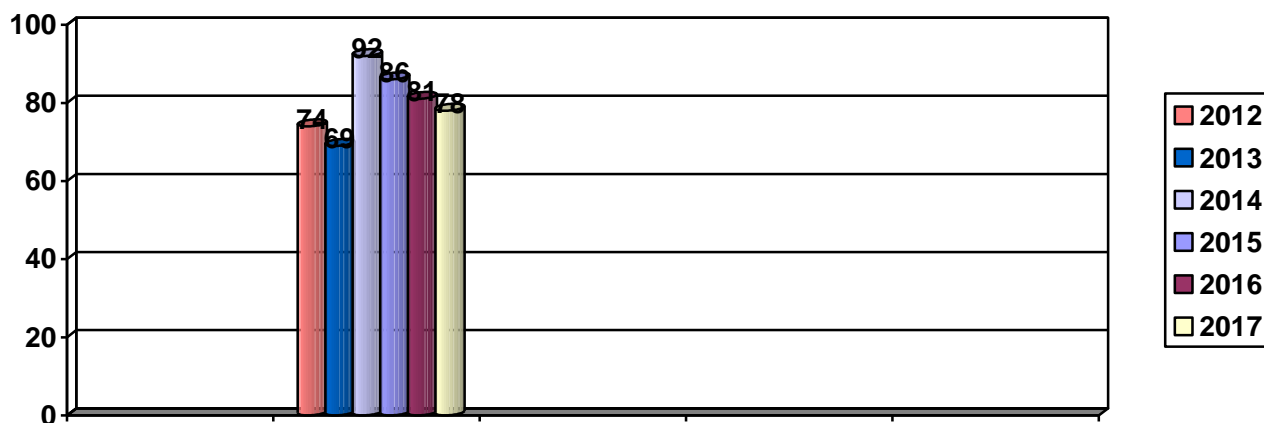
Źródło: opracowanie własne z danych Powiatowego Centrum Pomocy Rodzinie w Miliczu

Rys. 1. Ilość rodzin zastępczych w ciągu całego roku na terenie powiatu milickiego w latach 2012-2017



Źródło: opracowanie własne z danych Powiatowego Centrum Pomocy Rodzinie w Miliczu

Rys. 2. Ilość dzieci umieszczonych w rodzinach zastępczych w ciągu całego roku na terenie powiatu milickiego pochodzących z powiatu milickiego oraz z innych powiatów w latach 2012-2017



Źródło: opracowanie własne z danych Powiatowego Centrum Pomocy Rodzinie w Miliczu

ILOŚĆ RODZIN ZASTĘPCZYCH I DZIECI UMIESZCZONYCH W PIECZY ZASTĘPCZEJ WEGŁUG STANU NA 31.12.2017r.

Na terenie powiatu milickiego, według stanu na 31 grudnia 2017r., w 37 rodzinach zastępczych przebywa 66 dzieci w rodzinnej pieczy zastępczej, umieszczonych na podstawie wydanych postanowień Sądu.

W 2017 roku 7dzieci zostało umieszczonych w rodzinnej pieczy zastępczej z czego: 1 dzieci zostało umieszczonych w rodzinie spokrewnionej, 2 dzieci w 2 nowych rodzinach

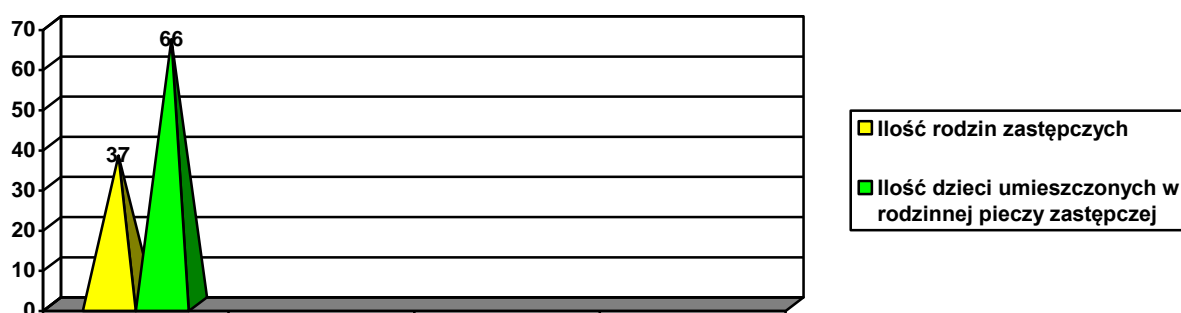
niezawodowych. Ponadto dodatkowo 3 dzieci zostało umieszczonych w funkcjonującym Rodzinnym Domu Dziecka oraz 1 dziecko w rodzinie zastępczej zawodowej o charakterze pogotowia rodzinnego – do czasu uregulowania sytuacji prawnej dziecka. Od 2014r. zauważalna jest tendencja spadkowa w zakresie ilości dzieci umieszczonych w pieczy zastępczej.

Tabela 2. Ilość rodzin zastępczych oraz dzieci umieszczonych w rodzinnej pieczy zastępczej na terenie powiatu milickiego według stanu na dzień 31.12.2017r.

Typ rodziny	rodziny	dzieci
Spokrewnione	23	32
Niezawodowe	10	17
Zawodowe	2	8
Zawodowe (pogotowie rodzinne)	1	4
Rodziny dom dziecka	1	5
OGÓŁEM	37	66

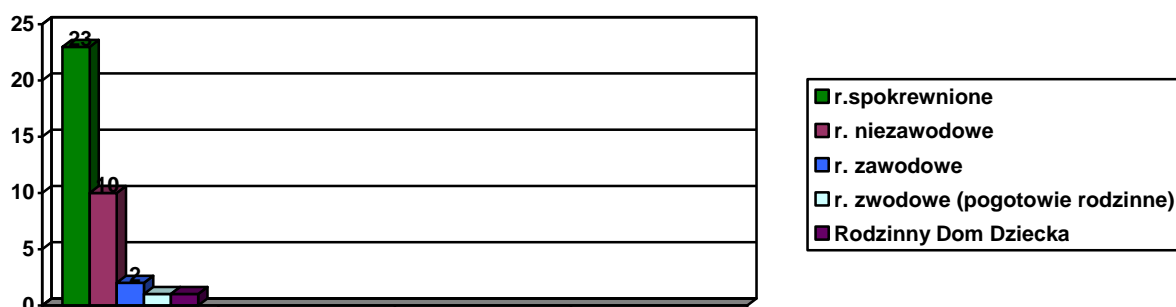
Źródło: opracowanie własne z danych Powiatowego Centrum Pomocy Rodzinie w Miliczu

Rys. 3. Ilość rodzin zastępczych oraz dzieci umieszczonych w rodzinnej pieczy zastępczej na terenie powiatu milickiego według stanu na 31.12.2017r



Źródło: opracowanie własne z danych Powiatowego Centrum Pomocy Rodzinie w Miliczu

Rys. 4. Typy rodzin zastępczych zamieszkujących na terenie powiatu milickiego według stanu na 31.12.2017r



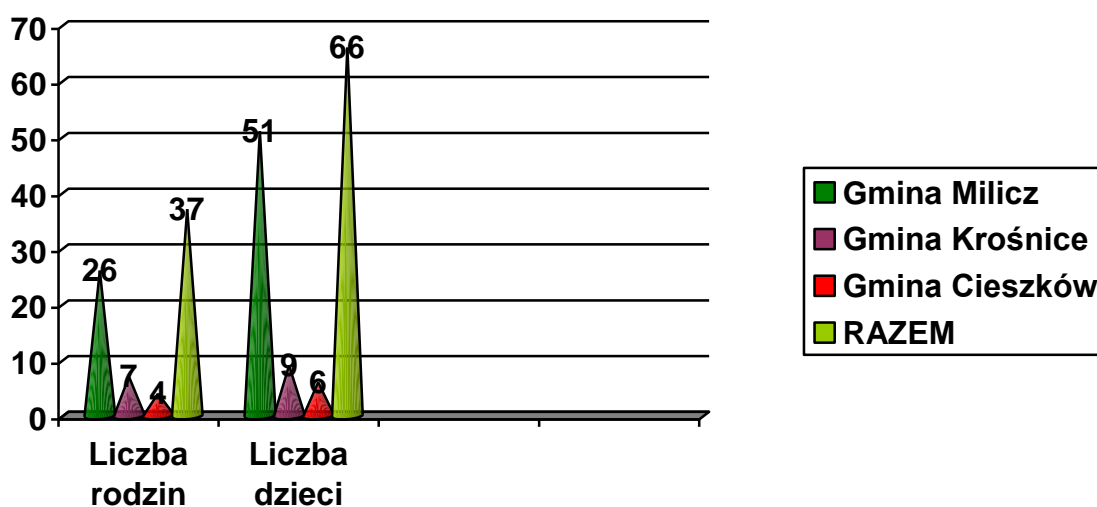
Źródło: opracowanie własne z danych Powiatowego Centrum Pomocy Rodzinie w Miliczu

Tabela 3. Rodziny zastępcze oraz dzieci w nich umieszczone wg miejsca zamieszkania rodzin z podziałem na gminy powiatu milickiego według stanu na dzień 31.12.2017r.

Typ rodziny	Gmina Milicz		Gmina Krośnice		Gmina Cieszków	
	rodziny	dzieci	rodziny	dzieci	rodziny	dzieci
Spokrewnione	16	23	4	6	3	3
Niezawodowe	6	11	3	3	1	3
Zawodowe(w tym specj)	2	8	-	-	-	-
Zawodowe (pogotowie rodzinne)	1	4	-	-	-	-
Rodzinny dom dziecka	1	5	-	-	-	-
OGÓŁEM	26	51	7	9	4	6

Źródło: opracowanie własne z danych Powiatowego Centrum Pomocy Rodzinie w Miliczu

Rys 5. Rodziny zastępcze oraz dzieci w nich umieszczone wg miejsca zamieszkania rodzin z podziałem na gminy powiatu milickiego według stanu na 31.12.2017r.



Źródło: opracowanie własne z danych Powiatowego Centrum Pomocy Rodzinie w Miliczu

Rys.6. Ilość dzieci umieszczonych w rodzinach zastępczych na terenie powiatu milickiego z podziałem na typ rodzin według stanu na dzień 31.12.2017r.



Źródło: opracowanie własne z danych Powiatowego Centrum Pomocy Rodzinie w Miliczu

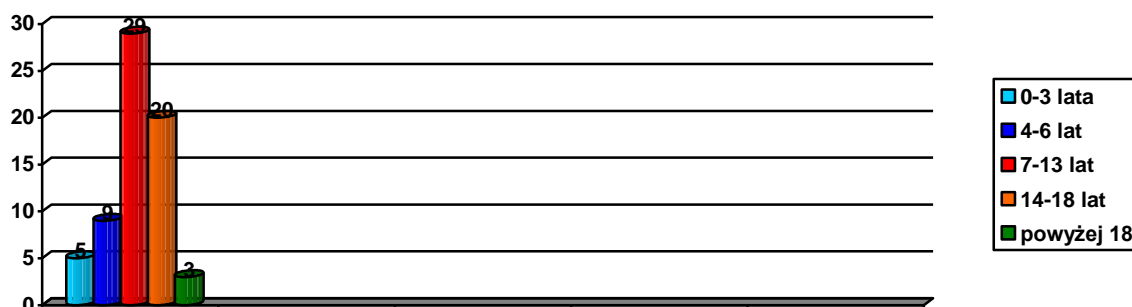
Tabela 4. Dzieci umieszczone w pieczy zastępczej na terenie powiatu milickiego z podziałem na wiek dzieci oraz typ rodzin w których dzieci przebywają wg. stanu na dzień 31.12.2017r.

Typ rodziny	Wiek 0-3	Wiek 4-6	Wiek 7-13	Wiek 14-18	Wiek powyżej 18
Spokrewnione	-	4	12	14	2
Niezawodowe	3	3	7	3	1
Zawodowe	-	2	5	1	-
Zawodowe (pogotowie rodzinne)	1	-	3	-	-
Rodzinny dom dziecka	1	-	2	2	-
OGÓŁEM	5	9	29	20	3

Źródło: opracowanie własne z danych Powiatowego Centrum Pomocy Rodzinie w Miliczu

Największa ilość dzieci umieszczanych w rodzinnej pieczy zastępczej jest w wieku od 7 do 13 lat (43,93%) następnie w przedziale wiekowym od 14-18 roku życia (30,30%)

Rys 7. Wiek dzieci umieszczone w pieczy zastępczej na terenie powiatu milickiego według stanu na 31.12.2017r.



Źródło: opracowanie własne z danych Powiatowego Centrum Pomocy Rodzinie w Miliczu

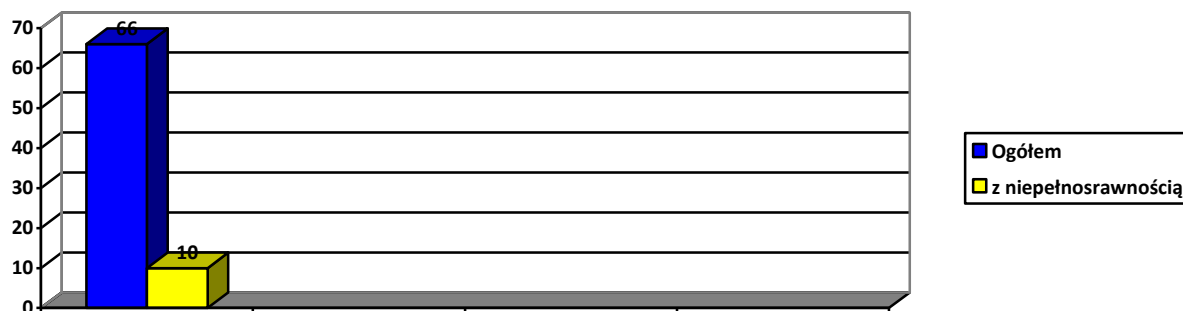
Wartym zaznaczenia jest fakt iż 15,15 % dzieci umieszczonych w rodzinnej pieczy zastępczej posiada orzeczenie o niepełnosprawności. Zmniejszyła się ilość dzieci z niepełnosprawnością, w porównaniu z poprzednim okresem programowania o blisko 10 %. Ponadto zauważa się tendencję spadkową w zakresie wieku dzieci z niepełnosprawnością. Aktualnie nie ma dzieci z orzeczonym stopniem niepełnosprawności powyżej 16 roku życia.

Tabela 5. Dzieci z orzeczoną niepełnosprawnością umieszczone w pieczy zastępczej na terenie powiatu milickiego według stanu na 31.12.2017r.

Typy rodziny	Liczba dzieci	Dzieci po 16 roku życia			Dzieci z orzeczoną niepełnosprawnością do 16 roku życia
		Lekki stopień niepełnosprawności	Umiarkowany stopień niepełnosprawności	Znaczny stopień niepełnosprawności	
Spokrewnione	4	-	-	-	4
Niezawodowe	0	-	-	-	0
Zawodowe	5	-	-	-	5
W tym o charakterze pogotowia rodzinnego	1	-	-	-	1
Rodzinny Dom Dziecka	0	-	-	-	0
OGÓLEM	10	-	-	-	10

Źródło: opracowanie własne z danych Powiatowego Centrum Pomocy Rodzinie w Miliczu

Rys 8. Liczba Dzieci umieszczonych w rodzinnej pieczy zastępczej ogółem oraz z orzeczoną niepełnosprawnością na terenie powiatu milickiego według stanu na 31.12.2017r.



Źródło: opracowanie własne z danych Powiatowego Centrum Pomocy Rodzinie w Miliczu

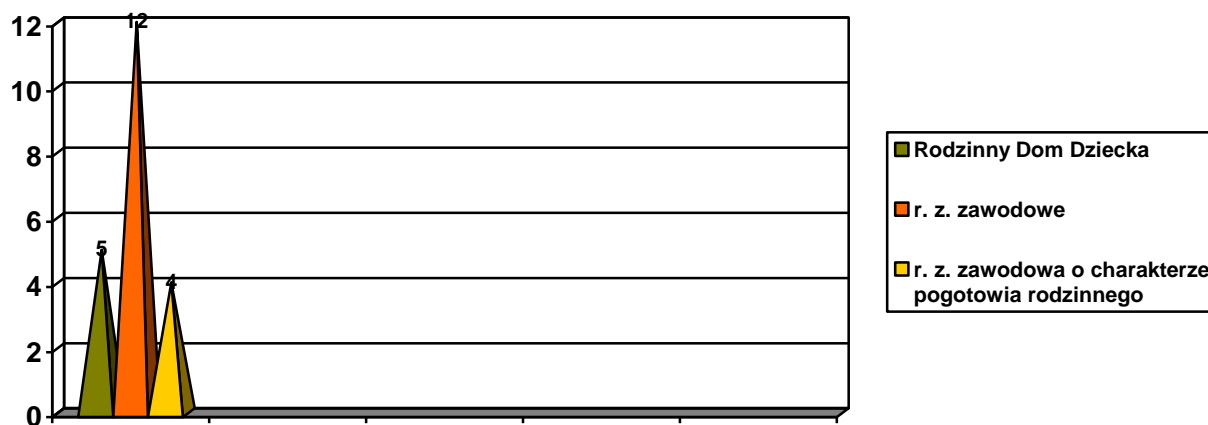
Na terenie powiatu milickiego na tle wszystkich rodzin zastępczych aż 10,81% to rodziny zastępcze zawodowe wraz z RDD .

Rys 9. **Podział rodzin zastępczych zawodowych oraz RDD** ze względu na typ na terenie powiatu milickiego według stanu na 31.12.2017r.



Źródło: opracowanie własne z danych Powiatowego Centrum Pomocy Rodzinie w Miliczu

Rys. 10 **Ilość dzieci** umieszczonych w rodzinach zastępczych zawodowych oraz Rodzinnym Domu Dziecka na terenie powiatu milickiego według stanu na dzień 31.12.2017r.



Źródło: opracowanie własne z danych Powiatowego Centrum Pomocy Rodzinie w Miliczu

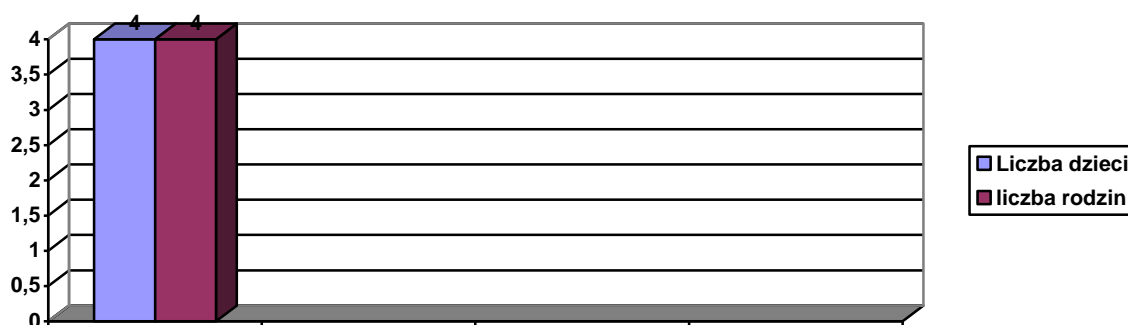
Na terenie powiatu milickiego przebywają dzieci pochodzące z innych powiatów, za które właściwy powiat ze względu na miejsce pobytu dziecka przed umieszczeniem w pieczy zastępczej ponosi wydatki za utrzymanie dzieci w rodzinach, na mocy zawartych porozumień między powiatami.

Tabela 6. Liczba dzieci umieszczonych na podstawie postanowienia Sądu w rodzinie zastępczej na terenie powiatu milickiego a pochodzących z innego powiatu według stanu na dzień 31.12.2017r.

Typ rodziny	dzieci	rodziny
Spokrewnione	2	2
Niezawodowe	-	-
Zawodowe (w tym specjalistyczna)	2	2
Zawodowe (pogotowie rodzinne)	0	0
Rodzinny dom dziecka	0	0
OGÓŁEM	4	4

Źródło: opracowanie własne z danych Powiatowego Centrum Pomocy Rodzinie w Miliczu

Rys 11. Liczba dzieci umieszczonych na Podstawie Postanowienia Sądu w rodzinie zastępczej na terenie powiatu milickiego a pochodzących z innego powiatu według stanu na 31.12.2017r.



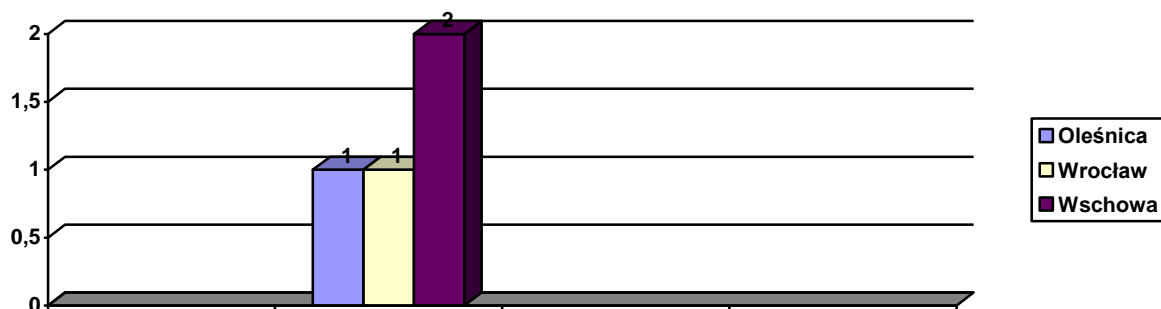
Źródło: opracowanie własne z danych Powiatowego Centrum Pomocy Rodzinie w Miliczu

Tabela 7. Liczba dzieci umieszczonych na podstawie postanowienia Sądu w rodzinie zastępczej na terenie powiatu milickiego a pochodzących z innego powiatu z podziałem na poszczególne powiaty- według stanu na dzień 31.12.2017r.

Typ rodziny	dzieci	powiaty	dzieci
Spokrewnione	2	Oleśnica	1
		Wrocław	1
Niezawodowe	-	-	-
Zawodowe (w tym specjalistyczna)	2	Wschowa	2
Zawodowe (pogotowie rodzinne)	0	-	-
Rodzinny dom dziecka	0	-	-
OGÓŁEM	4		4

Źródło: opracowanie własne z danych Powiatowego Centrum Pomocy Rodzinie w Miliczu

Rys .12. Liczba dzieci umieszczonych na podstawie Postanowienia Sądu w rodzinie zastępczej na terenie naszego powiatu pochodzących z **poszczególnych powiatów** według stanu na 31.12.2017r.



Źródło: opracowanie własne z danych Powiatowego Centrum Pomocy Rodzinie w Miliczu

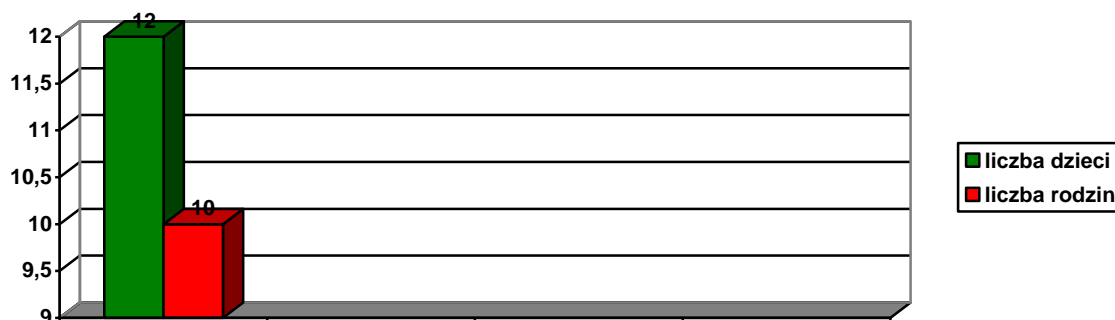
Na terenie innych powiatów przebywają również dzieci pochodzące z naszego powiatu a umieszczone w rodzinach zastępczych na terenie innych powiatów. Koszty utrzymania dzieci umieszczonych w tych rodzinach są pokrywane ze środków powiatu milickiego na mocy Porozumień między powiatami.

Tabela 8. Liczba rodzin i dzieci pochodzących z naszego powiatu a umieszczonych na podstawie Postanowienia Sądu w rodzinie zastępczej na terenie innego powiatu według stanu na dzień 31.12.2017r.

powiat	l. rodzin	l. dzieci
Krotoszyn	3	3
Jawor	1	1
Żmigród	1	1
Kędzierzyn Koźle	1	2
Lubin	1	1
Oleśnica	3	4
OGÓŁEM	10	12

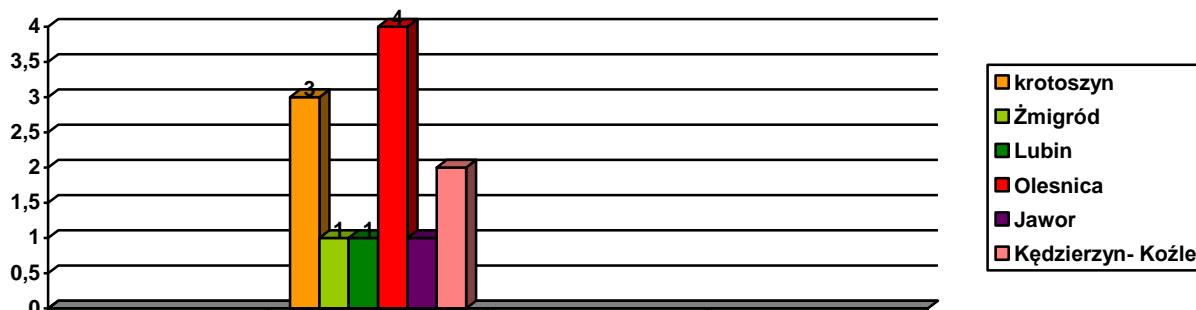
Źródło: opracowanie własne z danych Powiatowego Centrum Pomocy Rodzinie w Miliczu

Rys. 13..Liczba rodzin i dzieci umieszczonych na podstawie Postanowienia Sądu w rodzinie zastępczej **na terenie innego powiatu** według stanu na 31.12.2017r.



Źródło: opracowanie własne z danych Powiatowego Centrum Pomocy Rodzinie w Miliczu

Rys. 14 .Liczba dzieci umieszczonych na podstawie Postanowienia Sądu w rodzinie zastępczej **na terenie poszczególnych powiatów** według stanu na 31.12.2017r.



Źródło: opracowanie własne z danych Powiatowego Centrum Pomocy Rodzinie w Miliczu

OPIEKA , WSPARCIE, OCENY, KONSULTACJE, ADOPCJA

W przypadku niemożności zapewnienia opieki i wychowania przez rodziców biologicznych organizowana jest piecza zastępcza.

Ideą pieczy zastępczej jest czasowe zapewnienie opieki i wychowania dzieciom, których rodzinom ograniczono lub pozbawiono ich tego prawa, na mocy postanowienia sądu.

Jednym z zadań pieczy zastępczej jest przygotowanie dziecka do godnego, samodzielnego i odpowiedzialnego życia, pokonywania trudności życiowych zgodnie z zasadami etyki, nawiązywania i podtrzymywania bliskich, osobistych i społecznie akceptowanych kontaktów z rodziną i rówieśnikami, w celu łagodzenia skutków doświadczania straty i separacji oraz zdobywania umiejętności społecznych, a także zaspokojenie potrzeb dzieci, ze szczególnym uwzględnieniem potrzeb emocjonalnych, bytowych, zdrowotnych, edukacyjnych itp.

Wspieraniem w realizacji zadania są koordynatorzy rodzinnej pieczy zastępczej , którzy na bieżąco wspierają rodziny zastępcze, w szczególności w miejscu zamieszkania rodzin, w systemie zadaniowego czasu pracy. Zgodnie z zapisami aktualnej ustawy o wspieraniu rodziny i systemie pieczy zastępczej od 01.01.2015r. wszystkie rodziny zastępcze muszą zostać objęte opieką koordynatora. Ponadto na jednego koordynatora nie może przypadać więcej niż 15 rodzin zastępczych i RDD. Aktualnie organizator pieczy zastępczej osiągnął wymagany standard.

Dzieci umieszczane w pieczy zastępczej w większości przypadków w rodzinach biologicznych doznawały wszelkiego rodzaju zaniedbań, przemocy oraz były świadkami nadużywania alkoholu przez rodziców a także przemocy seksualnej lub świadkami teź przemocy.

Konieczne zatem jest udzielanie dzieciom i rodzinom zastępczym profesjonalnego wsparcia w dążeniu do wychodzenia z kryzysu w jakim znalazło się dziecko, przy jednoczesnej wzmoczonej pracy z rodziną biologiczną, prowadzoną przez gminy przy współpracy z organizatorem, w celu umożliwienia dzieciom powrotu do środowisk rodzinnych po zażegnaniu kryzysu w kooperacji z asystentem rodziny zatrudnionym przez gminy.

Jedną z form pracy w dążeniu do powyższego celu jest dokonywanie oceny sytuacji dziecka w konsultacji ze specjalistami np. psychologiem, pedagogiem, koordynatorem rodzinnej pieczy zastępczej, asystentem rodziny, przedstawicielem szkoły, przedstawicielem Sądu, ośrodka adopcyjnego itp.), z uwzględnieniem potrzeb dziecka.

Plan pomocy dziecku opracowany przez koordynatora winien być skorelowany z planem pomocy rodzinie biologicznej przygotowywanym przez asystenta rodziny zatrudnionego przez gminy.

Z dziećmi, które doświadczyły traumy w wyniku zaniedbań rodzinnych oraz w wyniku odebrania ich ze znanych im środowisk, zapewniana jest opieka oraz wsparcie m.in. psychologiczne.

Na podstawie ustawy o wspieraniu sporządza się również oceny rodzin zastępczych.

Tabela 9. Liczba przeprowadzonych ocen sytuacji dziecka, ocen rodzin zastępczych, ocen psychofizycznych dziecka, oraz przeprowadzonych konsultacji psychologicznych w latach 2012-2017

ROK	Oceny sytuacji opiekuńczo-wychowawczej dziecka	Ocena rodziny zastępczej	Oceny psychofizyczne dziecka - psycholog (obowiązek od 2014r.)*	Liczba przeprowadzanych konsultacji psychologicznych z rodzinami zastępczymi
2012	128	45	0	122
2013	113	3	0	113
2014	102	35	19*	173
2015	139	6	85	146
2016	153	10	76	166
2017	146	34	53	195

Źródło: opracowanie własne z danych Powiatowego Centrum Pomocy Rodzinie w Miliczu

Tabela 10. Liczba dzieci z rodzin zastępczych, które powróciły do rodzin biologicznych w latach 2015-2017

Typ rodziny	ROK			RAZEM
	2015	2016	2017	
Spokrewnione	3	2	0	5
Niezawodowe	1	0	2	3
Zawodowe	0	0	0	0
Zawodowe (pogotowie rodzinne)	0	0	0	0
Rodzinny dom dziecka	0	0	0	0
OGÓŁEM	4	2	2	8

Źródło: opracowanie własne z danych Powiatowego Centrum Pomocy Rodzinie w Miliczu

Tabela 11. Liczba dzieci zgłoszonych do adopcji (Ośrodek Adopcyjny) w latach 2015-2017

Liczba dzieci zgłoszonych do Ośrodka Adopcyjnego celem adopcji	ROK			RAZEM
	2015	2016	2017	
	7	6	10	23

Źródło: opracowanie własne z danych Powiatowego Centrum Pomocy Rodzinie w Miliczu

Tabela 12. Liczba dzieci z rodzin zastępczych adoptowanych w latach 2015-2017

Typ rodziny	ROK			RAZEM
	2015	2016	2017	

Spokrewnione	0	0	0	0
Niezawodowe	0	1	4	5
Zawodowe	0	0	1	1
Zawodowe (pogotowie rodzinne)	0	0	0	4
Rodzinny dom dziecka	0	0	0	0
OGÓŁEM	0	1	5	6

Źródło: opracowanie własne z danych Powiatowego Centrum Pomocy Rodzinie w Miliczu

Tabela 13. Liczba dzieci usamodzielnionych w latach 2015-2017

Liczba dzieci usamodzielnionych	ROK			RAZEM
	2015	2016	2017	
		1	5	9

Jak wynika z powyższych danych w okresie 3 letnim na 23 dzieci z uregulowaną sytuacją prawną zgłoszonych do adopcji blisko 26% dzieci zostało adoptowanych (6). Pozostałe dzieci pozostały najczęściej w rodzinach zastępczych spokrewnionych gdzie adopcja była niezasadna w opinii PCPR oraz Ośrodka Adopcyjnego. Ponadto 8 dzieci powróciło do rodzin naturalnych. Ponadto 15 wychowanków pieczy rozpoczęło proces usamodzielnienia.

SZKOLENIA RODZIN ZASTĘPCZYCH

W celu rozwoju rodzinnych form pieczy zastępczej w latach 2012- 2014 prowadzono kolejną cykliczną i rokroczną kampanię promującą rodzicielstwo zastępcze.

W efekcie dokonano naboru kandydatów do pełnienia funkcji rodzin zastępczych, niezawodowych, zawodowych lub prowadzących rodzinny dom dziecka. Ponadto w związku z koniecznością podnoszenia kompetencji rodzin zastępczych Powiatowe Centrum Pomocy Rodzinie w Miliczu organizowało szkolenia podnoszące kwalifikacje istniejących rodzin zastępczych.

Rok	Kandydaci na rodziny zastępcze niezawodowe , zawodowe, prowadzących Rodzinny Dom Dziecka oraz program szkolenia zatwierdzony przez MPiPS lub doszkolenie wynikające i obowiązujące w ramach założeń ustawy o wspieraniu rodziny i systemie pieczy zastępczej	Szkolenia podnoszące kwalifikacje rodzin zastępczych
2012	Przeszkolono 5 rodzin- rodziny już istniejące Szkolenie programem PRIDE- zatwierdzonym przez MPiPS. Wszystkie rodziny uzyskały świadectwa ukończenia szkolenia w tym w tym 4 uzyskały kwalifikacje do pełnienia funkcji rodziny zastępczej niezawodowej oraz 1 zawodowej	Przeszkolono 19 osób – rodzin zastępczych zawodowych, niezawodowych oraz spokrewnionych <u>Tematyka szkoleń:</u> -Potrzeby rozwojowe dzieci w różnym wieku i sposoby ich zaspokajania, Efektywne funkcjonowaniem w sytuacji stresu oraz konfliktu

		<p>- wypalenie zawodowe rodzin zastępczych- rozpoznanie i przeciwdziałanie,</p> <p>Prawne aspekty funkcjonowania rodzin zastępczych,</p>
2013	<p>Przeszkolono 6 istniejących rodzin zastępczych- doszkolenie zgodnie z wymogami ustawy</p> <p>Szkolenie odbyło się programem „ Rodzicielstwo Zastępcze ” – zatwierdzonym przez MPiPS</p> <p>Wszystkie rodziny uzyskały świadectwa ukończenia wymaganego szkolenia</p>	<p>Przeszkolono 19 osób- rodzin zastępczych zawodowych, niezawodowych, spokrewnionych prowadzący RDD</p> <p><u>Tematyka szkoleń:</u></p> <p>- trauma utraty domu: praca z dzieckiem nad przeżyciem straty</p> <p>-zaburzenia więzi: wyzwania rodzica zastępczego w opiece nad dzieckiem z zaburzeniami więzi,</p> <p>- FAS: podstawowe informacje o FAS, problemy szkolne i społeczne dzieci z FAS inaczej w tłumaczeniu z ang. Alkoholowy Zespół Płodowy</p> <p>- zaburzenia zachowania (agresja zachowania, zachowania destrukcyjne, kłamstwa , kradzieże) - specyfika zaburzeń zachowania u dzieci w opiece zastępczej, pomoc specjalistyczna i rola opiekuna zastępczego .</p> <p>- pomoc dziecku wobec którego była stosowana przemoc, specyfikacja zaburzeń zachowania u dzieci, które doznały przemocy, pomoc specjalistyczna oraz rola opiekuna zastępczego,</p> <p>-problem wypalenia zawodowego rodzin zastępczych .</p>
2014	<p>W szkoleniu wzięło udział 8 uczestników.</p> <p>Szkolenie odbyło się programem „ Rodzicielstwo Zastępcze ” – zatwierdzonym przez MPiPS</p> <p>Wszystkie rodziny uzyskały świadectwa ukończenia wymaganego szkolenia</p> <p>w tym 1 uzyskała kwalifikacje do pełnienia roli rodziny zastępczej zawodowej w tym o charakterze pogotowia rodzinnego</p>	<p>1. Szkolenie. W szkoleniu brało udział 8 uczestników</p> <p><u>tematyka szkolenia</u></p> <p>- Złote zasady wychowania dziecka. Nagrody i kary w wychowaniu, modelowanie i konsekwencje w wychowaniu;</p> <p>- Dziecko w roli ofiary. Przemoc w rodzinie;</p> <p>- Kluczowe pierwsze sześć lat życia;</p> <p>- O kapuście pszczołkach i bocianach. Czyli jak rozmawiać z dzieckiem o seksie?</p> <p>- Trudny okres dojrzewania</p>

		<p>- Wypalenie zawodowe? Jak go uniknąć?</p> <p>2. Szkolenie. W szkoleniu wzięło udział 11 uczestników</p> <p><u>Tematyka:</u> zasady udzielania pierwszej pomocy przedmedycznej</p>
2015	<p>Spotkanie informacyjne z przedstawicielem Ośrodka Adopcyjnego</p> <p>Szkolenie podnoszące kwalifikacje, w którym uczestniczyły rodziny zastępcze zawodowe i rodzinny dom dziecka o tematyce „przeciwdziałanie przemocy w rodzinie”</p>	<p>1 rodzina zastępcza niezawodowa została zgłoszona na szkolenie do Ośrodka Adopcyjnego we Wrocławiu</p> <p>12 uczestników spotkania z Ośrodkiem Adopcyjnym</p> <p>8 uczestników – szkolenia w zakresie Przeciwdziałania przemocy w Rodzinie</p>
2016	<ul style="list-style-type: none"> • Udział rodzin zastępczych i rodzinnego domu dziecka w szkoleniu w zakresie doskonalenie umiejętności opiekuńczo – wychowawczych dla rodzin zastępczych i prowadzących rodzinne domy dziecka, o tematyce: <ul style="list-style-type: none"> a) <i>Problemy rozwoju psychoseksualnego u dzieci z niepełnosprawnością intelektualną,</i> b) <i>Prawidłowa komunikacja z dzieckiem z niepełnosprawnością intelektualną</i> <p>Szkolenie przeprowadziła firma Rajos Consulting Rafał Stelmasik. Czas trwania szkolenia 8 godzin dydaktycznych. Szkolenie odbyło się w Sali konferencyjnej I Liceum Ogólnokształcącego im. Armii Krajowej, ul.11-go Listopada 5 w Miliczu.</p> • Drugie szkolenie o tematyce : <i>„Współpraca z rodziną biologiczną na rzecz podtrzymywania więzi dziecka z rodziną biologiczną oraz zwiększenia jego szans powrotu do rodziny biologicznej. Efektywna komunikacja na linii rodzic zastępczy – rodzic biologiczny”.</i> Program szkolenia obejmował: <ul style="list-style-type: none"> • Wyzwania rodzicielskie- więzi rodzinne. • Jak pomóc dziecku uporać się z konfliktem lojalności? • Opanowanie zasad komunikacji interpersonalnej(werbalnej i niewerbalnej), • Narzędzi komunikacyjnych oraz wypracowania efektywnych zasad komunikowania się z rodzicami biologicznymi. • Umiejętność współpracy oraz reagowania na sytuacje konfliktowe – sztuka szukania i osiągania kompromisu w procesie komunikacji <p>W/w szkolenie miało charakter warsztatowy i przeprowadziła je firma MIND Monika Ziobrowska Czas trwania szkolenia 5 godzin dydaktycznych. Szkolenie odbyło się w Sali Centrum Edukacji Ekologicznej przy Powiatowym Centrum Edukacyjnym i Psychologiczno Pedagogicznym przy ul. Trzebnicka 4 b w</p> 	<ul style="list-style-type: none"> • Rodziny zastępcze w większości znają przysługujące im uprawnienia (na bieżąco korzystają ze świadczeń wynikających z ustawy o wspieraniu rodziny systemie pieczy zastępczej). Ponadto mają wiedzę o obowiązkach wynikających z powierzonej im funkcji. • Rodziny zastępcze mają możliwość korzystania ze wsparcia psychologa, prawnika, pracownika socjalnego, koordynatora rodzinnej pieczy zastępczej • 1. osób uczestniczących w szkoleniu -9 (4 rodziny zastępcze i rodzinny dom dziecka)

	<p>Miliczu</p>	
<p>2017</p>	<ul style="list-style-type: none"> • Udział rodzin zastępczych i rodzinnego domu dziecka w szkoleniu w zakresie doskonalenie umiejętności opiekuńczo – wychowawczych dla rodzin zastępczych i prowadzących rodzinne domy dziecka. W roku 2017 odbyły się 2 szkolenia w zakresie doskonalenie umiejętności opiekuńczo – wychowawczych dla rodzin zastępczych i prowadzących rodzinny dom dziecka, o tematyce: a) <i>Problemy dzieci w okresie dojrzewania, trudności wychowawcze(bunt nastolatka, wagary, kradzieże, trudności w nauce uzależnienia, stosowanie diet, problem anoreksji u dojrzewających dziewcząt, stosowanie suplementów diet i odżywek)</i> Czas trwania szkolenia 5 godzin dydaktycznych. • Drugie szkolenie o tematyce : <i>„Czy umiem rozmawiać z dzieckiem i reagować na jego problemy(dziecko nadpobudliwe, dziecko przejawiające zachowania agresywne). Jak zrozumieć emocje dzieci i pomóc im sobie z nimi radzić. Dyscyplina, która nie rani – czyli jak sobie radzić w sytuacjach trudnych? Kiedy pozwolić, kiedy zabronić?</i> Czas trwania szkolenia 5 godzin dydaktycznych • W/w dwa szkolenia przeprowadziła firma Joanna Dejko- Studium Doskonalenia Zdolności Poznawczych, Stoczek 9, Spiczyn. Szkolenia odbyły się w Sali Centrum Edukacji Ekologicznej przy Powiatowym Centrum Edukacyjnym i Psychologiczno Pedagogicznym przy ul. Trzebnicka 4 b w Miliczu • Rodziny zastępcze informowane są na bieżąco przez pracowników PCPR prowadzących pracę z rodziną oraz przez koordynatora rodzinnej pieczy zastępczej o przysługujących uprawnieniach, a także obowiązkach w wypełnianiu funkcji rodziny zastępczej. W przypadku stwierdzenia nieprawidłowości w wypełnianiu swoich funkcji – rodziny są pouczane oraz wprowadzane są działania mające na celu poprawę sytuacji. 	<ul style="list-style-type: none"> • 1. szkoleń - 2 • 1. osób uczestniczących w szkoleniu -14 (10 rodzin zastępczych i rodzinny dom dziecka) • 1. osób uczestniczących w szkoleniu – 14(9 rodzin zastępczych i rodzinny dom dziecka) • Rodziny zastępcze znają przysługujące im uprawnienia (na bieżąco korzystają ze świadczeń wynikających z ustawy o wspieraniu rodziny systemie pieczy zastępczej). Wszystkie rodziny zastępcze zostały poinformowane na piśmie o przysługującej pomocy .Dodatkowo rodziny zastępcze zawodowe zostały poinformowane na piśmie o kryteriach dot. przyznania środków pieniężnych na utrzymanie lokalu mieszkalnego. Ponadto rodziny mają wiedzę o obowiązkach wynikających z powierzonej im funkcji. Wystosowano pisma informacyjne do wszystkich rodzin zastępczych o aktualnie obowiązujących zasadach prawnych systemu pieczy zastępczej. • Rodziny zastępcze mają możliwość korzystania ze wsparcia psychologa, prawnika, pracownika socjalnego, koordynatora rodzinnej pieczy zastępczej o czym zostały poinformowane na piśmie.

WYBRANE DODATKOWE DZIAŁANIA DLA RODZIN ZASTĘPCZYCH REALIZOWANE PRZEZ PCPR

ROK 2015

W roku 2015 m.in. pracownicy PCPR brali udział jako wolontariusze w plenerowej imprezie zorganizowanej przez Stowarzyszenie „Otwarte serca” w ramach „Dnia Dziecka”.



MIKOŁAJKI W dniu **07 grudnia 2015 r.**, 119 dzieci umieszczonych w pieczy zastępczej otrzymało „Paczki Mikołajkowe” ze słodyczkami. W organizacji tej akcji licznie wsparli nas Sponsorzy. *Szczegóły Notatka ze strony internetowej PCPR /Zakładka Aktualności / w tym lista sponsorów.*



- Zorganizowano konkurs plastycznym pod nazwą „**KARTKA DLA MIKOŁAJA**” dzieci przebywające w rodzinnej pieczy zastępczej na terenie powiatu milickiego. Uczestnicy Konkursu mieli za zadanie samodzielnie wykonać kartkę świąteczną „Kartka dla Mikołaja” dowolnymi technikami plastycznymi.



Na prośbę Stowarzyszenia Rodzin Zastępczych „Otwarte Serca” Powiatowe Centrum Pomocy Rodzinie w Miliczu zorganizowało w dniu 19 czerwca 2015 r. spotkanie Starosty Powiatu

milickiego Pana Jana Krzysztofika oraz Dyrektor PCPR Moniki Szczepańskiej z przedstawicielami Stowarzyszenia. Spotkanie odbyło się w CEE w Miliczu. W trakcie spotkania zostały omówione pytania dotyczące funkcjonowania rodzin zastępczych z terenu naszego powiatu.



PCPR przygotował paczki z okazji **Dnia Dziecka** – w realizacji wsparli nas sponsorzy.

- Z okazji Dnia Rodzicielstwa Zastępczego 29.05.2015r. i 01.06.2016r. w PCPR zorganizowano Dno Otwarte dla osób zainteresowanych tematyką rodzicielstwa zastępczego. Efekt- 1 rodzina zastępcza, która się zgłosiła do PCPR została rodziną zastępczą niezawodową.



- PCPR uczestniczyło w projekcie „**Milicz Miasto Dzieci**” - półkolonie edukacyjne dla dzieci gminy Milicz. W tym dzieci z rodzin zastępczych. Ponadto jednostka wysłała swoich 5 wolontariuszy- koordynatorów rodzinnej pieczy zastępczej do prawidłowej realizacji zadania. Organizatorem spotkania była m.in. Fundacja KOM oraz Burmistrz Gminy Milicz. W półkoloniach brało udział 21 dzieci z rodzin zastępczych w dwóch turnusach : I – od 21.07.2015r. do 24.07.2015r., II turnus- od 27.07.2015r. do 30. 07.2015r.



Dodatkowe działania dla rodzin zastępczych i dzieci w ramach projektu Lepszy Start

- Oplacenie kursu prawa jazdy- 3 wychowanków
- Udzielenie pomocy na zagospodarowanie dla usamodzielnianych opuszczających pieczę zastępczą- 1
- Praca socjalna – wszyscy uczestnicy projektu oraz 4 usamodzielnianych
- kurs pierwszej pomocy przedmedycznej- 1
- Wsparcie doradcy zawodowego- 3
- Trening kompetencji i integracji społecznej- 3

ROK 2016

PCPR zorganizował cykl spotkań grupy wsparcia. Odbywały się one od kwietnia 2016r. - cyklicznie co miesiąc. Spotkania były o różnej tematyce według indywidualnych potrzeb rodzin. Uczestniczyli w nich koordynatorzy oraz prowadząca psycholog.



PCPR zorganizowało Dzień Otwarty promujący pieczę zastępczą.



Wyjazd rodzin z dziećmi na mecz WKS Śląsk Wrocław Wrocławiu na mecz między WKS ŚLĄSK WROCŁAW - Termalica Bruk-Bet Nieciecza. Z możliwości wyjazdu skorzystało łącznie 41 osób. Najmłodszym z uczestników wyjazdu była niespełna 4 letnia dziewczynka, która dzielnie kibicowała wrocławskiej drużynie.



Dodatkowe działania dla rodzin zastępczych i dzieci w ramach projektu Lepszy Start II

- Sfinansowanie nauki na poziomie wyższym- 1dziecko
- Udzielenie pomocy na zagospodarowanie dla usamodzielnianych opuszczających pieczę zastępczą- 3
- Praca socjalna – wszyscy uczestnicy projektu – 34 dzieci oraz 8 usamodzielnianych

Powiatowe Centrum Pomocy Rodzinie w Miliczu
ul. Trażbicka 4B
54-300 Milicz
www.pcpmilicz.pl

LEPSZY START II

OFERUJEMY

- Szkolenia
- Treningi kompetencji społecznych
- Zajęcia rehabilitacyjne
- Wyjazdy integracyjne

Projekt jest kierowany do osób niepełnosprawnych i osób przebywających w rodzinach zastępczych.

Wyśokość wkładu Unii Europejskiej w projekt: 449 592,00 zł.

Przewidywane wykluczenie społeczeństwa, ubóstwo i marginalizacja uczestników projektu pt "Lepszy start II" mieszkańców powiatu miliczkiego. 100% realizacja działań mających na celu ich reintegrację społeczną i zawodową, w okresie od 01.09.2016 do 30.06.2018r.

Fundusze Europejskie Program Regionalny

DOLNY ŚLĄSK

Unia Europejska Europejski Fundusz Społeczny

www.mapadotacji.gov

Kolonia dzieci z pieczy zastępczej dzięki współpracy PCPR z Kuratorium Oświaty

PCPR zorganizowało dzień dziecka w PCPR

W dniu **1 czerwca 2016 r.** Powiatowe Centrum Pomocy Rodzinie w Miliczu zorganizowało Dzień Dziecka dla wszystkich wychowanków w pieczy zastępczej zarówno rodzinnej jak i instytucjonalnej. Z tej okazji pracownicy jednostki podarowali, w miejscu zamieszkania dzieci, paczki o średniej wartości 70 zł. Jednostce udało się przygotować 120 paczek.



PCPR zorganizowało Mikołajki dla rodzin zastępczych W dniach **6 i 7 grudnia 2016 r.** z Mikołajkowe paczki otrzymało **78** dzieci z rodzin zastępczych, rodzinnego domu dziecka oraz 37 dzieci z Zespołu Placówek Opiekuńczo Wychowawczych "Dom nad Baryczą", w Krośnicach. Średnia wartość przygotowanych paczek wyniosła 40 złotych.



ROK 2017

PCPR zorganizował cykl spotkań grupy wsparcia. *Odbywały się one od marca 2017r. - cyklicznie co miesiąc. Spotkania były o różnej tematyce według indywidualnych potrzeb rodzin. Uczestniczyli w nich m.in koordynatorzy, psycholog oraz średnio ok 12 uczestników*



PCPR zorganizowało Dzień Otwarty promujący pieczę zastępczą



poszukuje kandydatów chętnych do pełnienia funkcji rodziny zastępczej, którzy chcieliby otoczyć opieką i miłością potrzebujące dzieci.

WSZYSTKIE OSOBY ZAINTERESOWANE

ZAPRASZAMY na DZIEŃ OTWARTY

organizowany 30.05.2016 r. i 31.05.2016 r. w godzinach 9.00-14.00
w Powiatowym Centrum Pomocy Rodzinie w Miliczu, ul. Trzebnicka 4B.



Zainteresowanym zostaną udzielone wszelkie niezbędne informacje dotyczące rodziny zastępczej, w szczególności: kto i na jakich zasadach może zostać rodziną zastępczą.

Ponadto zapraszamy osoby zainteresowane świadczeniem usług socjalnych w rodzinach zastępczych, np. poprzez wopracowanie dzieci w odrabianiu zadań domowych, naukę języków obcych, organizowaniu czasu wolnego itp.

Wyjazd rodzin z dziećmi nad morze w ramach projektu Lepszy Start II

Powiatowe Centrum Pomocy Rodzinie w Miliczu zorganizowało wakacyjny wyjazd nad morze do Darłowa – Ośrodek Wczasowo Rehabilitacyjny Piramida I.

W ośrodku przebywały dzieci z rodzin zastępczych wraz z opiekunami (23 dzieci i 14 opiekunów)

W ramach wyjazdu zorganizowano również warsztaty w zakresie podniesienia kompetencji społecznych- warsztaty były prowadzone przez psychologa



Dodatkowe działania dla rodzin zastępczych i dzieci w ramach projektu Lepszy Start II

- Sfinansowanie nauki na poziomie wyższym- 3 dzieci
- Oplacenie kursu prawa jazdy- 12
- Udzielenie pomocy na zagospodarowanie dla usamodzielnianych opuszczających pieczę zastępczą- 5
- Terapia psychologiczną na dzieci wraz z opiekunami - indywidualną i grupową - 34
- Praca socjalna – wszyscy uczestnicy projektu – 34 dzieci oraz 8 usamodzielnianych

Powiatowe Centrum Pomocy Rodzinie w Miliczu
ul. Trzebnicka 4B
56-300 Milicz
www.pcpmilicz.pl

LEPSZY START II

OFERUJEMY

- Szkolenia
- Treningi kompetencji społecznych
- Zajęcia rehabilitacyjne
- Wyjazdy i Heterotypy

Projekt jest skierowany do osób niepełnosprawnych i osób przybywających w rodzinach zastępczych.

Wykazać wkładu Unii Europejskiej w projekt: 449 572 000 zł.

Przewidywane wkłady: w kierunku społecznemu, ubóstwu i marginalizacji uczestników projektu pt "Lepszy start II" - mieszkańców powiatu miliczewskiego - poprzez realizację działań promujących na celu ich reintegrację społeczną i zawodową, w okresie od 01.09.2016 r. o 30.06.2018 r.

Fundusze Europejskie Program Regionalny
DOLNY ŚLĄSK
Unia Europejska Europejski Fundusz Społeczny

www.mapadotacji.gov

Kolonia w Jastrzębiej Górze dzięki współpracy PCPR z Kuratorium Oświaty

W dniach od 18.08.2017 r. do 31.08.2017 r., 10 dzieci z pieczy zastępczej uczestniczy w kolonii, której głównym organizatorem jest Kuratorium Oświaty we Wrocławiu. Dzieci spędzają wakacje pod opieką wyspecjalizowanej kadry Firmy POLTUR w Ośrodku

Wczasowym „HUTNIK” w Jastrzębiej Górze.



Dzień Dziecka w PCPR

W czerwcu 2017 r. Powiatowe Centrum Pomocy Rodzinie w Miliczu zorganizowało **Dzień Dziecka dla wszystkich wychowanków w pieczy zastępczej zarówno rodzinnej jak i instytucjonalnej.**

Z tej okazji pracownicy jednostki podarowali, w miejscu zamieszkania dzieci, paczki o **średniej wartości 20 zł. Jednostce udało się przygotować 78 paczek. Do placówek opiekuńczo wychowawczych przekazano słodkie wypieki, plecaki oraz piłki.**

Pozyskano 18 sponsorów- darczyńców



Mikołajki dla rodzin zastępczych

W dniu **18 grudnia 2017 r.** z Powiatowego Centrum Pomocy Rodzinie w Miliczu zorganizowało zabawę Mikołajkową dla wszystkich dzieci z rodzin zastępczych

Odbyła się ona w lawendowym zakątku

W zabawie uczestniczyły wszystkie dzieci z rodzin zastępczych wraz z opiekunami

Na organizację zabawy pozyskano sponsorów- 27

Dla dzieci z Placówek Opiekuńczo Wychowawczych zorganizowano paczki, które dostarczono do siedziby placówek w grudniu br. Dla 35 wychowanków

Szczegóły Notatka ze strony internetowej PCPR /Zakładka Aktualności / w tym lista sponsorów.



PCPR wypłaca następujące świadczenia dla rodzin zastępczych:

- miesięczne świadczenie na utrzymanie dziecka
- jednorazowe świadczenie na przyjęcie dziecka do rodziny
- dofinansowanie do wypoczynku
- zatrudnienie osoby do pomocy (rodziny zawodowe i rodzinne domy dziecka) miesięcznie,

- świadczenie na remont mieszkania lub domu (rodziny zawodowe i rodzinne domy dziecka)
- utrzymanie lokalu mieszkalnego (rodziny zawodowe i rodzinne domy dziecka),
- wynagrodzenie dla rodzin zastępczych zawodowych oraz prowadzącego rodzinny domy dziecka

Od 2016r. również dodatek w wysokości świadczenia wychowawczego (500+) dla każdego dziecka umieszczonego w rodzinnej pieczy zastępczej

Decyzje w sprawie przyznania świadczenia w zakresie pieczy zastępczej wydawane są zgodnie z obowiązującymi przepisami KPA i ustawy o wspieraniu rodziny i systemie pieczy zastępczej po uprzednim złożeniu przez rodzinę wniosku, świadczenia są wypłacane po uprawomocnieniu się decyzji jednorazowo lub co miesiąc, w przypadku decyzji na pokrycie kosztów utrzymania dziecka, dodatku z tytułu niepełnosprawności i dodatku wychowawczego

Tabela 14. Wydatki na **rodzinną** pieczę zastępczą w latach 2015-2017

ROK/Liczba decyzji/	2015	2016	2017
Świadczenia dla rodzin zastępczych	225	105	109
Dodatek wychowawczy dla rodzin zastępczych	x	107	90

Źródło: opracowanie własne z danych Powiatowego Centrum Pomocy Rodzinie w Miliczu

W przypadku czasowego niesprawowania opieki nad dzieckiem przez rodzinę zastępczą lub prowadzącego rodzinny dom dziecka piecza nad dzieckiem może być powierzona rodzinie pomocowej.

Piecza zastępcza nad dzieckiem może być powierzona rodzinie pomocowej w szczególności: czasowego niesprawowania opieki związanej z wypoczynkiem, uczestnictwem w szkoleniach, pobytem w szpitalu, nieprzewidzianych trudności lub zdarzeń losowych w rodzinie zastępczej lub RDD. Rodziną pomocową mogą być rodziny zastępcze zawodowe i niezawodowe oraz osoby przeszkolone do pełnienia tej funkcji.

Tabela 15 Liczba umów zawartych z rodzinami pomocowymi w latach 2015-2017

ROK	2015	2016	2017
	9	3	8

Źródło: opracowanie własne z danych Powiatowego Centrum Pomocy Rodzinie w Miliczu

W przypadku gdy w rodzinie zastępczej zawodowej lub niezawodowej przebywa więcej niż troje dzieci a w przypadku RDD- 4 dzieci należy zawrzeć umowę dotyczącą zatrudnienia osoby do pomocy przy sprawowaniu opieki nad dziećmi i spraw gospodarskich. W szczególnie uzasadnionych przypadkach, na wniosek rodziny zastępczej zawodowej lub niezawodowej można zawrzeć umowę na zatrudnienie osoby do pomocy poniżej wskazanej liczby dzieci.

Tabela 16. Liczba osób zatrudnionych do pomocy przy sprawowaniu rodzinnej pieczy zastępczej w latach 2015-2017

ROK	2015	2016	2017
	4	3	7

Źródło: opracowanie własne z danych Powiatowego Centrum Pomocy Rodzinie w Miliczu

Zgodnie z art. 38 ustawy o wspieraniu rodziny i systemie pieczy zastępczej Dyrektor PCPR dochodzi świadczeń alimentacyjnych na rzecz, w przypadku gdy od umieszczenia dziecka w pieczy upłynął rok.

Tabela 17. Pozwy o alimenty-2017

ROK/	2015	2016	2017
Pozwy o alimenty	17	3	0

Źródło: opracowanie własne z danych Powiatowego Centrum Pomocy Rodzinie w Miliczu

Sprawozdanie z efektów pracy koordynatorów pieczy zastępczej

Lp	Rodzaj działania	liczba		
		2015	2016	2017
	ROK			
	Liczba rodzin / liczba dzieci stan na 31. 12	43/83	40/78	37/66
1.	Kontakty z rodziną	1079	1204	1100
2.	Kontakty z instytucjami	1070	1010	972
3.	Przygotowywanie planów pracy z dzieckiem i rodziną	5	55	22
4.	Wydawanie opinii w sprawie:	61	32	57
A.	- dofinansowanie do wypoczynku dziecka w wieku od 6. do 18. roku życia	44	1	10
B.	- świadczenia na pokrycie niezbędnych wydatków związanych z potrzebami przyjmowanego dziecka – jednorazowo	17	2	13
C.	- świadczenia na pokrycie wydatków związanych z wystąpieniem zdarzeń losowych, remont	0	0	1
D.	- świadczenia na utrzymanie lokalu mieszkalnego	-	29	33

5.	Liczba dzieci z uregulowaną sytuacją prawną	28	33	29
6.	Liczba sierot zupełnych	0	3	3
7.	Liczba dzieci zgłoszonych do ośrodka adopcyjnego w celu poszukiwania rodzin przysposabiających /EFEKTY	Ogółem 28 – 7 dzieci zgłoszono. Zakwalifikowano 3 dzieci. Ogółem zakwalifikowanych do adopcji 6 dzieci	W roku 2016- 7 dzieci w tym 1 przebywające w ZOL. Zakwalifikowanych do adopcji przez OA- 5 dzieci	10 z czego zakwalifikowanych 8 przysposobiono 5 dzieci w roku 2017
8.	Liczba dzieci umieszczonych w pieczy zastępczej ponad rok	73	72	59
9.	Liczba dokonanych ocen okresowej oceny sytuacji dzieci przebywających w rodzinnej pieczy zastępczej	139	153	146
13.	Liczba dokonanych ocen rodzin zastępczych	6	10	34
14.	Liczba dzieci z rokowaniem powrotu do rodziny naturalnej	0	5	3
15.	Liczba dzieci objętych pomocą wolontariusza	2- korepetycje	15- korepetycje	1 – Mikołajki, w których uczestniczyło ponad 40 dzieci Współpraca w ramach organizowanych imprez dla dzieci np. (Mikołajki-szkoła Podstawowa – klub Pomocna Dłoń)

Źródło: opracowanie własne z danych Powiatowego Centrum Pomocy Rodzinie w Miliczu

V. CHARAKTERYSTYKA INSTYTUCJONALNEJ PIECZY ZASTĘPCZEJ

Istotnym elementem w systemie opieki nad dzieckiem jest coraz mniejsza tendencja kierowania dzieci do placówek opiekuńczo –wychowawczych na rzecz rodzin zastępczych spokrewnionych, niezawodowych i zawodowych. Ponadto ustawa ukierunkowuje, aby w przypadku braku możliwości powrotu dziecka do rodziców naturalnych, z powodu pozbawienia władzy rodzicielskiej informować ośrodki adopcyjne w celu rozpoczęcia procedury umieszczenia dzieci w rodzinach przysposabiających/adopcyjnych.

Jednakże piecza zastępcza jest sprawowana również w formie instytucjonalnej.

Ustawa o wspieraniu rodziny i systemie pieczy zastępczej podaje następujące formy pieczy instytucjonalnej:

1. Placówki opiekuńczo- wychowawcze:

- a) typu socjalizacyjnego,
- b) typu interwencyjnego
- c) typu rodzinnego

- 2. Regionalne placówki opiekuńczo- terapeutyczne (prowadzone przez samorząd wojewódzki)
- 3. Interwencyjne ośrodki preadopcyjne (prowadzone przez samorząd województwa)

Placówki opiekuńczo –wychowawcze mają za zadanie zaspokajać potrzeby bytowe i rozwojowe, emocjonalne, społeczne i religijne dzieci w nich umieszczonych. Ponadto obowiązkiem placówek jest zapewnienie przysługujących świadczeń zdrowotnych i kształcenia. Placówki są zobowiązane do tworzenia dzieciom warunków fizycznego, psychicznego i poznawczego rozwoju, poszanowania podmiotowości dziecka, wysłuchania jego zdania w miarę możliwości uwzględnienia jego wniosków we wszystkich dotyczących go sprawach oraz informowania dziecka o podejmowanych wobec niego działaniach. Placówka winna zapewniać dziecku poczucie bezpieczeństwa, kształtowania nawyków i zachowań prozdrowotnych. Winna przygotowywać dzieci do podejmowania odpowiedzialności za własne postępowanie i dbać o wyrównywanie deficytów rozwojowych dzieci.

Ustawa o wspieraniu rodziny i systemie pieczy zastępczej wprowadza przepisy zmieniające minimalny wiek dzieci kierowanych do placówek opiekuńczo –wychowawczych. W placówce opiekuńczo –wychowawczych typu interwencyjnego , socjalizacyjnego, socjalizacyjno-terapeutycznego oraz w regionalnych placówkach opiekuńczo – terapeutycznych w okresie 4 lat od dnia wejścia w życie ustawy tj. od dnia 01.01.2012r. mogą być umieszczana dzieci powyżej 7 roku życia ,a przebywać w tych placówkach będą mogły w okresie od dnia 01 stycznia 2015r.do dnia 31 grudnia 2019r.

Od 01.01.2020 roku w placówkach będą mogły przebywać jedynie dzieci powyżej 10 roku życia.

Umieszczanie dzieci poniżej tego wieku będzie możliwe jest tylko w wyjątkowych sytuacjach, szczególnie, gdy przemawiać za tym będzie stan ich zdrowia lub dotyczyć będzie rodzeństwa.

W związku z powyższym zasadny jest dalszy rozwój rodzinnej pieczy zastępczej, która będzie mogła być sprawowana wobec młodszych dzieci w przypadku niemożności zapewnienia im opieki i wychowania rodziców.

Placówki opiekuńczo –wychowawcze pozostaną więc jako jedno z możliwych miejsc umieszczenia dzieci starszych, mniej podatnych na masywne zaburzenia rozwojowe wynikające z umieszczenia poza środowiskiem rodzinnym

Ustawa o wspieraniu rodziny i systemie pieczy zastępczej wprowadziła dwutorową możliwość funkcjonowania rodzinnych domów dziecka. Do 2012r. rodzinne domy dziecka(placówki opiekuńczo –wychowawcze typu rodzinnego- tzw. instytucjonalna forma opieki nad dzieckiem) , mogą funkcjonować w **ramach rodzinnej pieczy zastępczej** jako rodzinne domy dziecka (limit dzieci 8 z możliwością umieszczenia większej ilości dzieci w przypadku zapewnienia opieki dla rodzeństwa) lub w **ramach pieczy zastępczej instytucjonalnej**, jako placówki opiekuńczo –wychowawcze typu rodzinnego (również limit do 8 dzieci).

Ustawa o wspieraniu rodziny i systemie pieczy zastępczej dopuszcza tworzenie placówek opiekuńczo –wychowawczych czyli instytucjonalnej pieczy zastępczej **tylko do 14 dzieci.**

Idąc naprzeciw zmianą ustawowym w poprzednim okresie programowania dokonano zmian organizacyjnych instytucjonalnej pieczy zastępczej celem osiągnięcia obowiązujących standardów.

POWIATOWA INSTYTUCJONALNA PIECZA ZASTĘPCZA W LICZBACH, STANDARDY, ADOPCJA

Aktualnie na terenie powiatu milickiego funkcjonują 3 niepubliczne placówki opiekuńczo - wychowawcze typu socjalizacyjnego - do 14 dzieci.

Placówki prowadzone są przez Stowarzyszenie „Nasze Dzieci” na podstawie umowy zawartej w 2013r. pomiędzy Powiatem milickim a Stowarzyszeniem „Nasze dzieci” z siedzibą w Krośnicach na realizację zadania z zakresu pomocy społecznej polegającego na prowadzeniu placówek. Czas obowiązywania umowy to 31 października 2018r.

Główna siedziba znajduje się w Krośnicach ul. Kwiatowa 1, pozostałe; Krośnice, ul. Kwiatowa 10a oraz Sułów ul. Kolejowa 3 do 2017r. następnie placówka została przeniesiona do miejscowości Wszewilki

W roku 2017 Stowarzyszenie wynajęło nowy budynek na prowadzenie jednej z placówek. Przeniesiono jednostkę z Sułowa do miejscowości Wszewilki. Na powyższe działanie uzyskano Zgodę Wojewody. Jednocześnie Wojewoda wydał decyzję o możliwości prowadzenia placówki w nowym budynku dla 14 dzieci. Natomiast uchylono decyzję dotyczącą prowadzenia placówki w Sułowie.

Każda z placówek posiada wpis do rejestru Wojewody na czas nieokreślony. Aktualny koszt utrzymania w w/w placówce wynosi 2 945,40 miesięcznie na dziecko.

Tabela.18 Liczba dzieci umieszczonych na podstawie Postanowienia Sądu w zespole placówek opiekuńczo – wychowawczych na terenie naszego powiatu wg. stanu na 31.12.2017.

placówka	Liczba dzieci
Sułów / od 2017r. Wszewilki ul. Sulmierzycka 95	13
Krośnice ul. Kwiatowa 1	14
Krośnice ul. kwiatowa 10a	10
OGÓŁEM	37

Źródło: opracowanie własne z danych Powiatowego Centrum Pomocy Rodzinie w Miliczu oraz Zespołu placówek – opiekuńczo- wychowawczych z siedzibą w Krośnicach

Według stanu na 31.12.2014r. w zespole placówek przebywają wychowankowie z innych powiatów na podstawie zawartego porozumienia między powiatami.

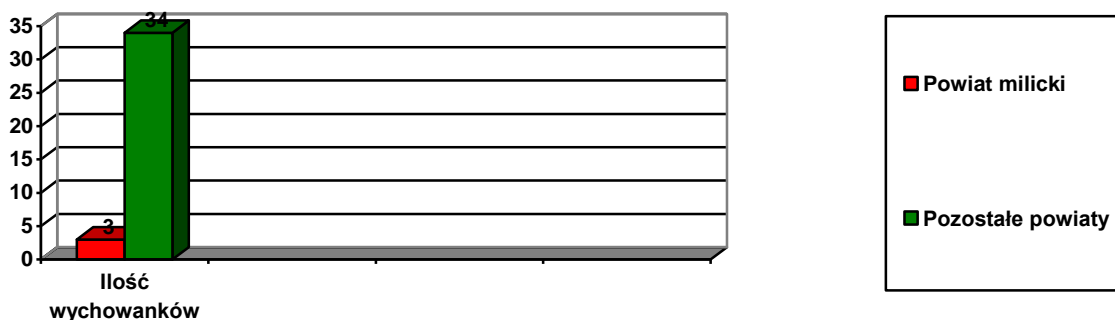
3 dzieci z powiatu milickiego jest umieszczone w instytucjonalnej formie pieczy zastępczej. Jednakże ta sytuacja może ulegać zmianie w związku z nieprzewidywalnością wydawanych Postanowień Sądu o umieszczeniu dzieci, wymagających zastępczej opieki, w instytucjonalnej formie pieczy zastępczej oraz stanu wolnych miejsc w placówkach.

Tabela 19. Liczba dzieci umieszczonych na podstawie Postanowienia Sądu w zespole placówek opiekuńczo – wychowawczych na terenie naszego powiatu z podziałem na powiat pochodzenia (z podziałem na placówki oraz łącznie) wg. stanu na 31.12.2017r.

Wszewilki ul. Sulmierzycka 95	
Powiat pochodzenia	Liczba dzieci
Lubań	1
Ostrów Wielkopolski	1
Zgorzelec	10
Polkowice	1
OGÓŁEM	13
Krośnice ul. Kwiatowa 1	
Powiat pochodzenia	Liczba dzieci
Góra	2
Ostrzeszów	2
Zgorzelec	8
Milicz	2
OGÓŁEM	14
Krośnice ul. Kwiatowa 10a	
Powiat pochodzenia	Liczba dzieci
Lubań	2
Milicz	1
Zgorzelec	4
Wołów	2
Trzebnica	1
OGÓŁEM	10

Źródło: opracowanie własne z danych Powiatowego Centrum Pomocy Rodzinie w Miliczu oraz Zespołu placówek – opiekuńczo- wychowawczych z siedzibą w Krośnicach

Rys.15. Liczba dzieci umieszczonych na podstawie Postanowienia Sądu placówce opiekuńczo –wychowawczej na terenie naszego powiatu



Źródło: opracowanie własne z danych Powiatowego Centrum Pomocy Rodzinie w Miliczu

Rys.16. Liczba dzieci umieszczonych na podstawie Postanowienia Sądu w placówce opiekuńczo -wychowawczej na terenie naszego powiatu – z podziałem na powiat pochodzenia



Źródło: opracowanie własne z danych Powiatowego Centrum Pomocy Rodzinie w Miliczu

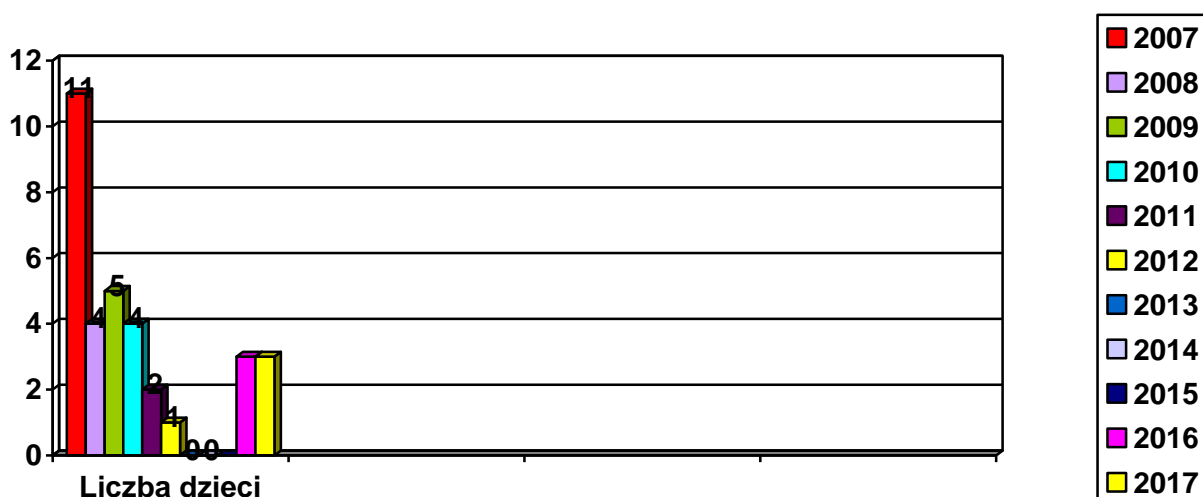
Tabela 20 Liczba dzieci z terenu powiatu milickiego umieszczonych na podstawie postanowienia Sądu w instytucjonalnej pieczy zastępczej w latach 2012-2017

rok	Liczba dzieci
2012	1- usamodzielniony
2013	0
2014	0
2015	0
2016	3*
2017	0

- Przebywają do dziś

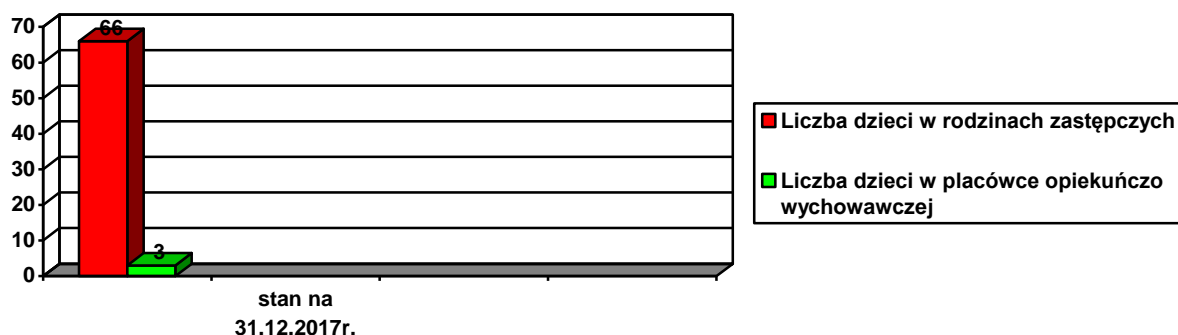
Źródło: opracowanie własne z danych Powiatowego Centrum Pomocy Rodzinie w Miliczu

Rys.17. Liczba dzieci z powiatu milickiego umieszczonych na podstawie Postanowienia Sądu w instytucjonalnej pieczy zastępczej w latach 2007-2017(stan na 31.12)



Źródło: opracowanie własne z danych Powiatowego Centrum Pomocy Rodzinie w Miliczu

Rys.18. Liczba dzieci z powiatu milickiego **umieszczonych w rodzinach zastępczych oraz placówkach opiekuńczo –wychowawczych** wg stanu na 31.12.2017r.



Źródło: opracowanie własne z danych Powiatowego Centrum Pomocy Rodzinie w Miliczu

Tabela 21. Liczba dzieci z zespołu placówek opiekuńczo -wychowawczych, które **powróciły do rodzin biologicznych** w latach 2012- 2017

rok	Liczba dzieci	Razem
2012	3	7
2013	2 (w tym 1 nasze)	
2014	2	
2015	3	15
2016	7	
2017	5	
OGÓŁEM	22	22

Źródło: Dane Zespołu placówek opiekuńczo- wychowawczych z siedzibą w Krośnicach

Tabela 22. Liczba dzieci z zespołu placówek opiekuńczo- wychowawczych **zgłoszonych do adopcji** w latach 2012-2017

rok	Liczba dzieci	Razem
2012	12	18
2013	2	
2014	4	
2015	3	7
2016	4	
2017	0	
OGÓŁEM	25	25

Źródło: Dane Zespołu placówek opiekuńczo- wychowawczych z siedzibą w Krośnicach

Tabela 23. Liczba dzieci z Zespołu placówek opiekuńczo -wychowawczych **adoptowanych** w latach 2012-2017

rok	Liczba dzieci	Razem
2012	2	2
2013	0	
2014	0	
2015	0	0
2016	0	
2017	0	
OGÓŁEM	2	2

Źródło: Dane Zespołu placówek opiekuńczo- wychowawczych z siedzibą w Krośnicach

Z danych Zespołu placówek opiekuńczo- wychowawczych wynika, że w latach 2015-2017 ani jedno dziecko zgłoszone do adopcji nie zostało adoptowane z uwagi na brak chętnych rodziców adopcyjnych. Natomiast 15 dzieci powróciło do rodzin biologicznych

Warto zaznaczyć iż powyższe zestawienia wskazują że dzieci z powiatu milickiego do instytucjonalnych formy pieczy zastępczej trafiają tylko w ostateczności. Ilość dzieci umieszczonych w tej formie pieczy od 2008 roku systematycznie spada.

Z ogólnej liczby dzieci umieszczonych w pieczy zastępczej zarówno instytucjonalnej jak i rodzinnej aktualnie tylko 2,9 % dzieci pochodzących z powiatu milickiego przebywa w instytucjonalnej formie pieczy zastępczej.

Ustawa o wspieraniu rodziny i systemie pieczy zastępczej mówi o pieczy zastępczej jako formie sprawowania opieki nad dzieckiem drugorzędnej wobec dobrze funkcjonującej rodziny biologicznej. Podobnie umieszczenie w placówce opiekuńczo –wychowawczej jest alternatywą w przypadku, gdy nie jest możliwe umieszczenie dziecka w rodzinnej pieczy zastępczej.

Zakłada się, że Zespół Placówek Opiekuńczo –Wychowawczych będzie funkcjonował nadal w ramach instytucjonalnej pieczy zastępczej na terenie powiatu milickiego, w oparciu o aktualnie obowiązujące standardy nałożone przez ustawę o wspieraniu rodziny i systemie pieczy zastępczej.

Ważnym jest fakt iż umowa na prowadzenie placówek opiekuńczo- wychowawczych na terenie powiatu milickiego jest zawarta do października 2018r. należy rozpisać konkurs ofert na prowadzenie placówek.

Zakłada się, iż do instytucjonalnej pieczy zastępczej nie będą umieszczane dzieci poniżej 10 roku życia. Jednakże ta sytuacja może ulegać zmianie w związku z nieprzewidywalnością wydawanych Postanowień Sądu o umieszczeniu dzieci, wymagających zastępczej opieki, w instytucjonalnej formie pieczy zastępczej, stanu wolnych miejsc w placówkach oraz zasady nierozdzielności rodzeństwa.

VI. USAMODZIELNIENIE WYCHOWANKÓW RODZINNEJ I INSTYTUCJONALNEJ PIECZY ZASTĘPCZEJ

Kolejnym ważnym elementem systemu pieczy zastępczej jest usamodzielnienie wychowanków instytucjonalnych oraz rodzinnych form opieki. Usamodzielnienie jest celem każdego pomagania i stanowi najlepsze kryterium oceny skuteczności podejmowanych działań.

Usamodzielnienie jest przeciwnością wyuczania bezradności i dostarczania nowego pokolenia klientów pomocy społecznej. Dlatego też jednym z ważniejszych zadań PCPR jest udzielanie pomocy i wsparcia tym młodym ludziom.

Wychowankowie pieczy zastępczej, zarówno instytucjonalnej jak i rodzinnej, mogą otrzymać pomoc finansową na:

- kontynuację nauki- miesięcznie
- jednorazową pomoc na usamodzielnienie;
- jednorazową pomoc na zagospodarowanie;

oraz m.in. pomoc/wsparcie w uzyskaniu zatrudnienia, czy też w uzyskaniu odpowiednich warunków mieszkaniowych w miarę możliwości finansowych.

Niestety na terenie powiatu nie funkcjonują mieszkania chronione dla wychowanków opuszczających pieczę zastępczą co utrudnia udzielania pomocy w formie zapewnienia odpowiednich warunków mieszkaniowych. Często wychowankowie muszą wynajmować pomieszczenia , czy też wracać do domów rodzinnych. Często związanych z traumą z dzieciństwa.

Usamodzielnianym wychowankom pieczy zastępczej PCPR udziela następującą pomoc, posiłkując się środkami finansowymi pozyskanymi ze środków EFS:

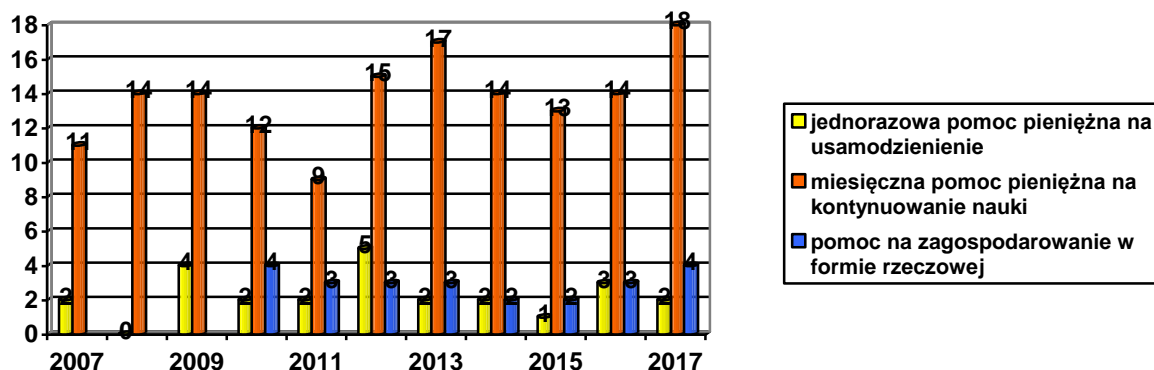
- Przyznanie pomocy na kontynuację nauki
 - Jednorazowa pomoc na usamodzielnienie
 - Jednorazową pomoc na zagospodarowanie gdzie wychowankowie zakupili niezbędne materiały do przeprowadzenia remontu i wyposażenia mieszkania, pomocy naukowych itp. m.in. w postaci: zakupu szaf, stolików, foteli, meblościanek sprzętu AGD, laptopa, farb, płyt gipsowych
- Ponadto w ramach projektu finansowanego ze środków EFS udzielono następującej pomocy:
- usługi wspierające doradcy zawodowego
 - poradnictwo specjalistyczne–wsparcie specjalisty psychologa
 - Kursy podnoszące kwalifikacje tj. m.in. sfinansowanie:
 - kursów prawa jazdy kat B, D, C,

- kursu na kierownika magazynu,
 - kursu stylizacji paznokci,
 - kursu pierwszej pomocy,
 - kurs wizażu i autoprezentacji,
 - kurs języka migowego,
 - kursów komputerowych, kas fiskalnych itp.
- opłacenia kosztów studiów wyższych ,
 - sfinansowania zatrudnienia na umowę cywilno – prawną na warunkach określonych przez PCPR w jednostkach samorządu terytorialnego, z którymi PCPR podpisał porozumienie. Zatrudnienie zwiększało szansę na wejście na aktywny rynek pracy wychowanków pieczy zastępczej.

Tabela 24. Liczba osób opuszczających rodziny zastępcze w latach 2012-2017

rok	2012	2013	2014	2015	2016	2017
Liczba osób opuszczających w danym roku rodziny zastępcze	8	5	5	1	5	8

Rys 19. Liczba osób **opuszczających rodziny zastępcze** i objętych pomocą mającą na celu życiowe usamodzielnienie z podziałem na przyznaną pomoc w latach 2007-2017



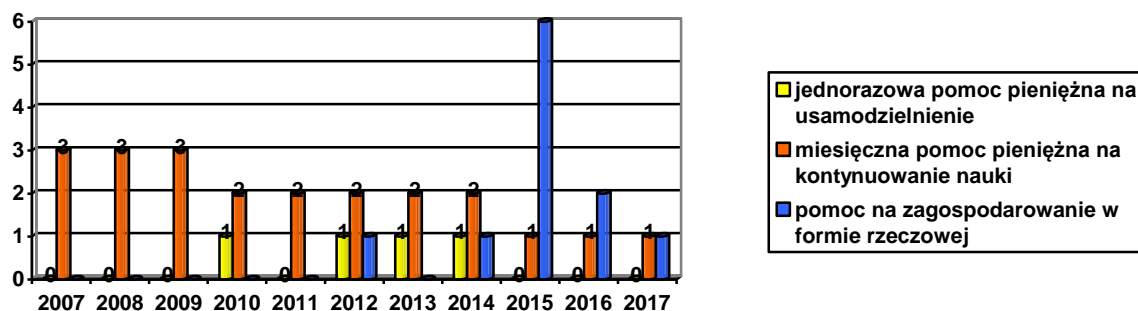
Źródło: opracowanie własne z danych Powiatowe Centrum Pomocy Rodzinie w Miliczu

Tabela 25. Liczba osób opuszczających placówki opiekuńczo -wychowawcze w latach 2012-2014

rok	2012	2013	2014	2015	2016	2017
Liczba osób opuszczających w danym roku rodziny zastępcze z innych powiatów	4	10	6	12*	6*	6*

- z innego powiatu

Rys 20. Liczba osób **opuszczających placówki opiekuńczo- wychowawcze** i objętych pomocą mającą na celu życiowe usamodzielnienie i integrację ze środowiskiem w latach 2007-2014



Źródło: opracowanie własne z danych Powiatowego Centrum Pomocy Rodzinie w Miliczu

Każdy wychowanek pieczy zastępczej objęty jest indywidualnym programem Usamodzielnienia. Ponadto ważnym jest aby człowiek, nie mogący liczyć na pomoc najbliższych, podlegał indywidualnie aktywizowaniu w życiu zawodowym i społecznym oraz działaniami na rzecz konstruktywnych zmian w jego życiu.

Tabela 26. Pomoc dla usamodzielnianych wychowanków rodzin zastępczych oraz placówek opiekuńczo – wychowawczych w latach 2008-2014 udzielona przez PCPR w ciągu całego roku

ROK	Miesięczna pomoc na kontynuację nauki	Jednorazowa pomoc na usamodzielnienie	Pomoc rzeczowa na zagospodarowanie (m.in. EFS)	Opłacenie studiów (EFS)	Kursy podnoszące kwalifikacje (EFS)	Wsparcie doradcy zawodowego (EFS)	Wsparcie specjalisty psychologa (EFS)	Trening umiejętności społecznych (EFS)	Pomoc w postaci opłacenia zatrudnienia na umowę zlecenie
2008	17	1	-	-	12 (obsługa firmy z zastosowaniem komputera i kas fiskalnych z elementami przedsiębiorczości)	12	12		
2009	17	5	-	-	-	-	-		-
2010	14	3	4	-	7 (kurs komputerowy)	7	11		-
2011	11	3	3	1	3 (kurs prawa jazdy kat B)	3	2		-
2012	18	6	5- ze środków EFS	2	5 (kurs wizażu i autoprezentacji)-EFS	2	-	6	-
2013	19	3	5 w tym 2- ze środków EFS	3	4- (kurs prawa jazdy), 1 – kurs kierownika magazynu, 1- kurs języka migowego	2	-	1	-
2014	16	3	2 ze środków EFS	-	4- kurs prawa jazdy kat B w tym 1 C, 1-Kurs stylizacji paznokci 4- Kurs wizażu u i autoprezentacji	3	-	3	2
2015	8	2	8 w tym 1 ze	-	3- prawo jazdy	3	-	3	-

			środków EFS		1- pierwsza pomoc przedmedyczna				
2016	10	3	3 w tym 2 z EFS	1	-	-	-	-	-
2017	15	2	5 w tym 5 ze środków EFS	3	3	-	-	-	-

Źródło: opracowanie własne z danych Powiatowego Centrum Pomocy Rodzinie w Miliczu

VII. WYDATKI NA PIECZĘ ZASTĘPCZĄ

WYDATKI PONIESIONE NA RODZINNĄ PIECZĘ ZASTĘPCZĄ W LATACH 2012-2014 oraz plan na 2015

Tabela 27. Wydatki na **rodzinną** pieczę zastępczą w latach 2015-2017

Rodziny zastępcze	WYKONANIE W LATACH:			PLAN
	2015	2016	2017	2018
Świadczenia społeczne * w tym 500+ z budżetu państwa	1 110 760,40	1 413 129,19	1 470 663,82	1 496 929,00
Wynagrodzenia osobowe, bezosobowe oraz pochodne	335 211,58	342 467,07	359 098,29	383 737,00
Pozostałe wydatki	5 000,00	9 466,40	14 030,98	6 900,00
RAZEM	1 450 971,98	1 765 062,66	1 843 793,09	1 887 566,00

Źródło: opracowanie własne z danych Powiatowego Centrum Pomocy Rodzinie w Miliczu

WYDATKI PONIESIONE NA INSTYTUCJONALNĄ PIECZĘ ZASTĘPCZĄ W LATACH 2015-2017 oraz plan na 2018

Tabela 28. Wydatki na **instytucjonalną** pieczę zastępczą

Zespół Placówek Opiekuńczo-Wychowawczych z siedzibą w Krośnicach	WYKONANIE W LATACH:					
	2015		2016		2017	
	DOTACJA z innych powiatów	INNE	DOTACJA z innych powiatów	Milicz	DOTACJA z innych powiatów	Milicz
	1 228 758,55		1 214 758,47	17 968,80	1 223 954,39	108 964,80
RAZEM	1 228 758,55		1 232 727,27		1 332 919,19	

Zespół Placówek Opiekuńczo-Wychowawczych z siedzibą w Krośnicach	PLAN 2018	
	DOTACJA z powiatów	Milicz
	1 273 944,00	109 195,20
RAZEM	1 383 139,20	

Źródło: dane Zespołu placówek – opiekuńczo- wychowawczych z siedzibą w Krośnicach

Należy zaznaczyć, iż wydatki planu mogą ulegać zmianie w zależności od potrzeb oraz nieprzewidywalnością wydawanych postanowień sądu o umieszczeniu w rodzinnej pieczy zastępczej czy też instytucjonalnej pieczy zastępczej. Ponadto należy zaznaczyć iż dzieci z naszego powiatu mogą być umieszczane poza terenem powiatu z uwagi na możliwość braku miejsc w rodzinnej czy instytucjonalnej formie pieczy zastępczej za które należy podnosić koszty utrzymania. Jedną sprawą prowadzoną jest o ustalenie właściwości miejscowej w zakresie umieszczenia dziecka w pieczy zastępczej i właściwego powiatu do ponoszenia kosztów.

POZYSKIWANIE ŚRODKÓW PRZEZ PCPR NA REALIZACJĘ ZADAŃ Z ZAKRESU WSPIERANIA PIECZY ZASTĘPCZEJ

Powiatowe Centrum Pomocy Rodzinie w Miliczu pozyskiwało środki na wspieranie rodzinnej pieczy zastępczej na terenie powiatu milickiego.

Tabela 29. Pozyskiwanie środków przez PCPR na pieczę zastępczą

Zestawienie pozyskanych środków przez PCPR na realizację zadań z zakresu wspierania systemu pieczy zastępczej w latach 2012-2014		
rok	rodzaj zadania	Pozyskane/wydatkowane środki
2012	szkolenia rodzin zastępczych, osób prowadzących rodzinne domy dziecka oraz dyrektorów placówek opiekuńczo - wychowawczych typu rodzinnego	4 602,00
2012	koordynator rodzinnej pieczy zastępczej	3 171,00
2012	dofinansowanie wynagrodzeń rodzin zawodowych	22 835,09
2012	dotacja na utrzymanie dzieci w rodzinach zastępczych, o których mowa w art. 226 ust. 1 pkt. 1 lit. B ustawy oraz dotacja na realizację pomocy na kontynuowanie nauki dla osób, o których mowa w art. 240 ust. 3 ustawy	11 059,25
2012	wsparcie dla rodzin zastępczych i RDD	2 622,00
RAZEM ROK 2012		44 289,34
2013	koordynator rodzinnej pieczy zastępczej	5 583,00
2013	wspieranie rozwoju rodzinnej pieczy zastępczej	27 753,00
RAZEM ROK 2013		33 336,00
2014	wspieranie rozwoju rodzinnej pieczy zastępczej	6 960,00
2014	koordynator rodzinnej pieczy zastępczej	18 459,75

2014	dofinansowanie realizacji zadania własnego z zakresu wspierania rodziny i systemu pieczy zastępczej	1 295,00
RAZEM ROK 2014		26 714,75
OGÓLEM LATA 2012-2014		104 340,09
2015	Program asystent rodziny i koordynator rodzinnej pieczy zastępczej	33 750,00
RAZEM ROK 2015		33 750,00
2016	Program asystent rodziny i koordynator rodzinnej pieczy zastępczej	34 632,00
RAZEM ROK 2016		33 336,00
2017	Program asystent rodziny i koordynator rodzinnej pieczy zastępczej	60 731,52
RAZEM ROK 2017		60 731,52
OGÓLEM LATA 2015-2017		129 113,52
OGÓLEM LATA 2012-2017		233 452,61

Źródło: opracowanie własne z danych Powiatowego Centrum Pomocy Rodzinie w Miliczu

WSPÓLFINANSOWANIE GMIN

W związku z ustawą w przypadku umieszczenia dziecka w rodzinie zastępczej, rodzinnym domu dziecka, placówce opiekuńczo-wychowawczej, regionalnej placówce opiekuńczo-terapeutycznej albo interwencyjnym ośrodku preadopcyjnym gmina właściwa ze względu na miejsce zamieszkania dziecka przed umieszczeniem go po raz pierwszy w pieczy zastępczej ponosi odpowiednio wydatki w wysokości:

- 1) 10% wydatków na opiekę i wychowanie dziecka –w pierwszym roku pobytu dziecka w pieczy zastępczej;
- 2) 30% wydatków na opiekę i wychowanie dziecka –w drugim roku pobytu dziecka w pieczy zastępczej;
- 3) 50% wydatków na opiekę i wychowanie dziecka –w trzecim roku i następnych latach pobytu dziecka w pieczy zastępczej.

W latach 2015-2017 do powiatu z tego tytułu wpłynęły środki w wysokości:
Na podstawie not księgowych wystawianych przez PCPR

DOCHODY POWIATU- SRODKI PONIESIONE PRZEZ GMINY NASZEGO POWIATU ZA POBYT DZIECI W RODZINNEJ PIECZY ZASTĘPCZEJ w latach 2015-2017

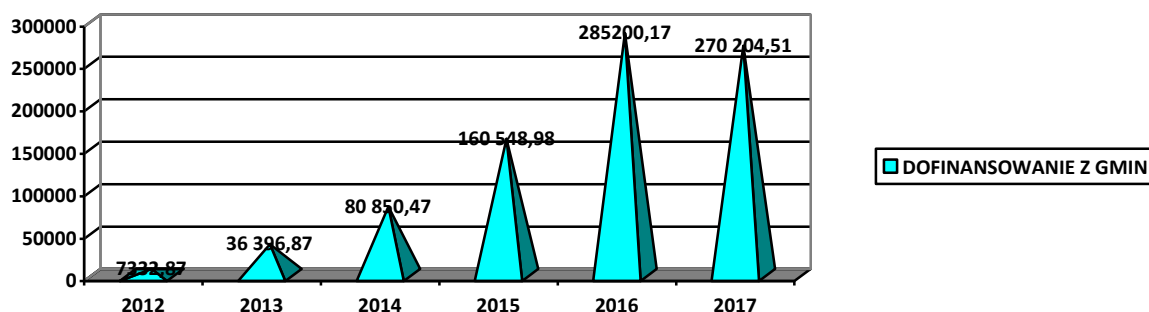
Tabela 30. Wydatki poniesione przez gminy naszego powiatu

WSZCZEGÓLNIENIE	WYKONANIE W LATACH:	WYKONANIE W LATACH:	WYKONANIE W LATACH:	WYKONANIE W LATACH:

	Gmina Milicz			Gmina Krośnice			Gmina Cieszków			RAZEM		
	2015	2016	2017	2015	2016	2017	2015	2016	2017	2015	2016	2017
DZIECI PRZEBYWAJĄCE W RODZINACH ZASTĘPCZYCH	112 852,75	207 759,11	272 998,00	25 071,55	54 767,32	74 093,84	22 624,68	22 673,74	23 112,67	160 548,98	285 200,17	370 204,51

Źródło: opracowanie własne z danych Powiatowego Centrum Pomocy Rodzinie w Miliczu

Rys 21. Wzrost współfinansowania pieczy zastępczej przez gminy powiatu milickiego



Źródło: opracowanie własne z danych Powiatowego Centrum Pomocy Rodzinie w Miliczu

VIII. ANALIZA ZAGROŻEŃ ŚRODOWISK RODZIN BIOLOGICZNYCH W POWIECIE MILICKIM

RODZINY PRZEJAWIAJĄCE TRUDNOŚCI OPIEKUŃCZO WYCHOWAWCZE

Wspieraniu rodzin przejawiających trudności w wypełnianiu funkcji opiekuńczo wychowawczych należy do zadań własnych gminy i ma na celu podejmowanie planowanych i zintegrowanych działań przywracających rodzinie zdolności do wypełniania tych funkcji.

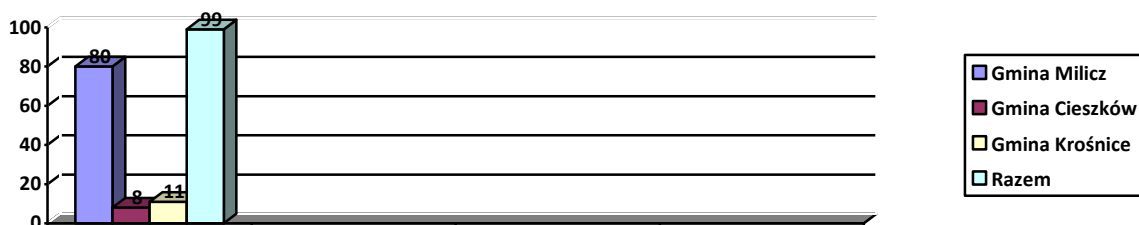
Wspieranie rodziny może być prowadzone w formie: pracy za rodziną oraz pomocy w opiece i wychowaniu.

Praca z rodziną winna być prowadzona również w sytuacji czasowego umieszczenia dziecka w pieczy zastępczej, w celu powrotu dziecka do rodziny biologicznej/naturalnej.

W celu dokonania analizy rodzin przejawiających trudności opiekuńczo –wychowcze uzyskano następujące dane z Ośrodków Pomocy Społecznej funkcjonujących na terenie powiatu milickiego.

Tabela 31. Liczba rodzin przejawiających trudności opiekuńczo –wychowawcze w podziale na gminy powiatu milickiego- wg stanu na 31.12.2017r.

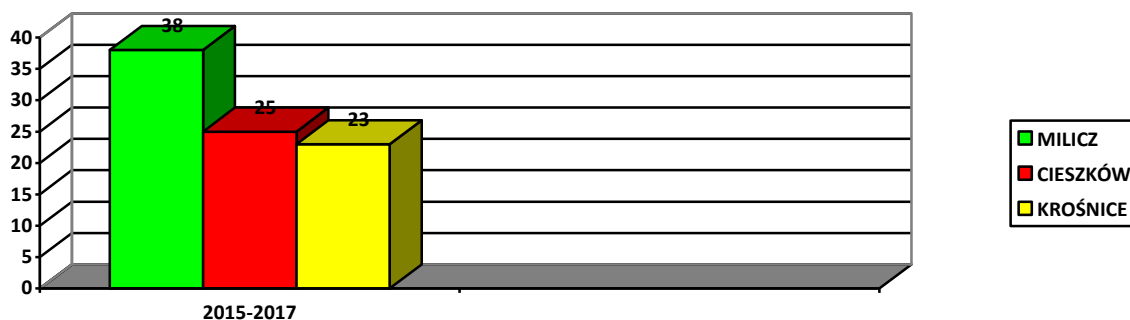
Gminy	Milicz	Cieszków	Krośnice	RAZEM
Liczba rodzin przejawiających trudności opiekuńczo – wychowawcze	80	8	12	99



Źródło: opracowanie z danych Ośrodków Pomocy Społecznej

Tabela 32. Liczba rodzin przejawiających trudności opiekuńczo wychowawcze objętych wsparciem Ośrodków Pomocy Społecznej w latach 2015 – 2017

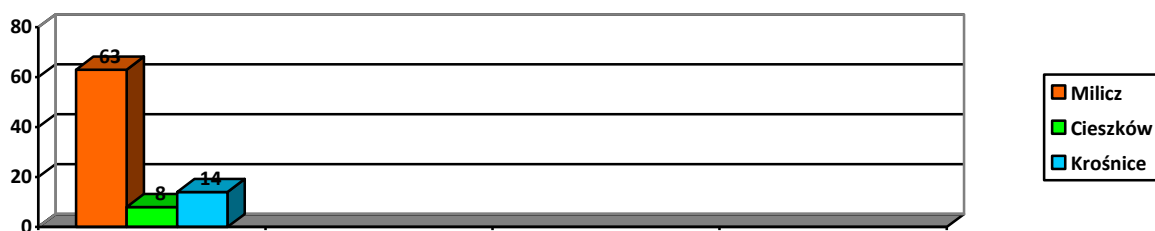
GMINA/ ROK	2015- 2017
Milicz	38
Cieszków	25
Krośnice	23
ŁĄCZNIE	86



Źródło: opracowanie z danych Ośrodków Pomocy Społecznej

Tabela 33. Liczbę dzieci przejawiających trudności opiekuńczo –wychowawcze z podziałem na gminy powiatu milickiego – stan na dzień 31.12.2017r.

Gmina	Milicz	Cieszków	Krośnice	RAZEM
Liczba dzieci przejawiających trudności opiekuńczo – wychowawcze	63	8	14	85



Źródło: opracowanie z danych Ośrodków Pomocy Społecznej

Jednym z narzędzi do realizacji zadania wspierania rodzin przeżywających trudności opiekuńczo-wychowawczych jest zatrudnianie asystentów rodziny, którzy poprzez wykonywanie swoich czynności służbowych mają doprowadzić do poprawy funkcjonowania rodziny dysfunkcyjnej. Zadania asystenta określa art. 15 ustawy o wspieraniu rodziny i systemie pieczy zastępczej.

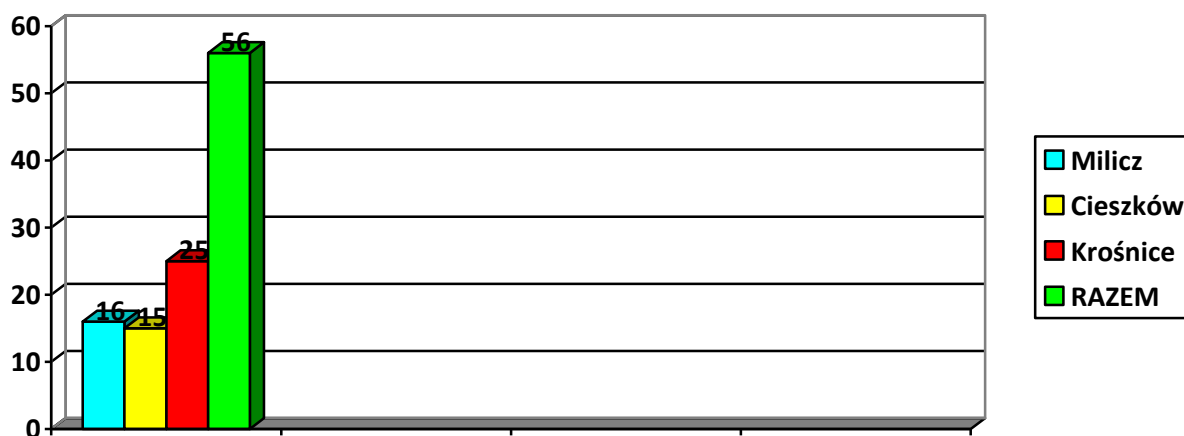
Tabela 34. Liczba rodzin objętych wsparciem asystenta rodziny zatrudnionego przez gminy powiatu milickiego w latach 2015-2017 - w celu pracy z rodziną biologiczną z trudnościami opiekuńczo-wychowawczymi

GMINA/ ROK	2015-2017
Milicz	90
Cieszków	23
Krośnice	41
ŁĄCZNIE	42

Źródło: opracowanie z danych Ośrodków Pomocy Społecznej

Tabela 35. Przewidywana liczba rodzin wymagających wsparcia asystenta rodziny

Gmina	Milicz	Cieszków	Krośnice	RAZEM
liczba rodzin wymagających wsparcia asystenta rodziny	9	13	2	56



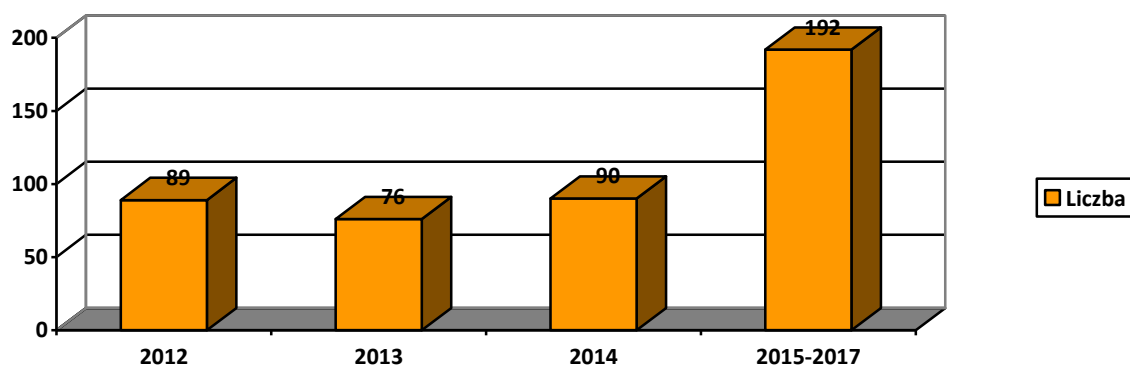
Źródło: opracowanie z danych Ośrodków Pomocy Społecznej

LICZBA PROWADZONYCH POSTĘPOWAŃ W ZAKRESIE OGRANICZENIA LUB POZBAWIENIA WŁADZY RODZICIELSKIEJ

Umieszczanie dziecka w pieczy zastępczej następuje na mocy prawomocnego orzeczenia Sądu.

Wskaźnikiem do planowania działań w przedmiocie zabezpieczenia miejsc w pieczy zastępczej jest niewątpliwie liczba prowadzonych postępowań sądowych przez Sąd w Miliczu, Wydział Rodzinny i Nieletnich, który w okresie programowania prowadził postępowania w przedmiocie, ograniczenia, pozbawienia, zmianę w zakresie władzy rodzicielskiej.

Rys 22. Liczba postępowań sądowych w zakresie władzy rodzicielskiej w latach 2012-2014 oraz łącznie w latach 2015-2017

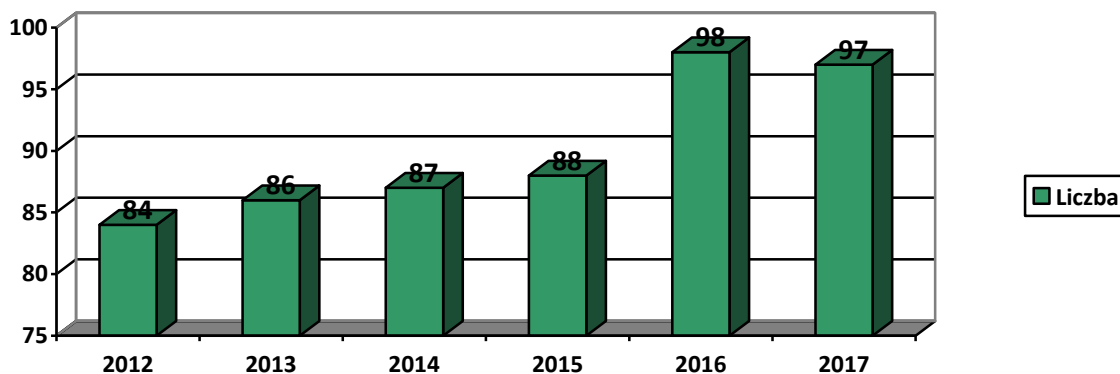


Źródło: Dane uzyskane z Sądu Rejonowego w Trzebnicy VII zamiejscowy Wydział Rodzinny i Nieletnich z siedzibą w Miliczu

LICZBA RODZIN OBJĘTYCH NADZOREM KURATORSKIM

Sąd ogranicza władzę rodzicielską poprzez nadzór kuratorski rodzinom niewydolnym wychowawczo i opiekuńczo.

Rys 23. Liczba rodzin objętych nadzorem kuratorskim w latach 2012- 2017



Źródło: Dane uzyskane z Sądu Rejonowego w Trzebnicy VII zamiejscowy Wydział Rodzinny i Nieletnich z siedzibą w Miliczu

IX. WSPÓŁPRACA Z INSTYTUCJAMI

Organizator Rodzinnej Pieczy zastępczej tj. Powiatowe Centrum Pomocy Rodzinie w Miliczu współdziała z instytucjami i organizacjami w zakresie pieczy zastępczej.

Partnerami są:

Ośrodki pomocy społecznej powiatu milickiego

Sąd Rejonowy w Trzebnicy VII Wydział Rodzinny i Nieletnich oddział w Miliczu

Zespół kuratorskiej Służby Sądowej

Powiatowy Urząd Pracy

Placówki Oświatowe

Wydział Polityki Społecznej Dolnośląskiego Urzędu Wojewódzkiego

Komenda Powiatowa Policji

Stowarzyszenie Rodzin zastępczych „Otwarte serca”

Zespół Placówek Opiekuńczo- Wychowawczych

Powiatowe Centrum Edukacyjne i Psychologiczno- Pedagogiczne

Kościół powiatu milickiego,

lokalne samorządy ,

organizacje pozarządowe ,

przedsiębiorstwa- indywidualni sponsorzy

Środki masowego przekazu – w szczególności lokalna gazeta „Z Milicza” oraz „Głos Milicza”

Współpraca ma na celu podniesienie jakości pracy na rzecz dziecka i rodziny.

Istnieje dalsza konieczność nieprzerwanego zacieśnienia współpracy i wypracowania standardów w celu budowania spójnego systemu wsparcia oraz zintegrowanych działań w celu podniesienia kompetencji służb mających za zadanie skuteczną pomoc dzieciom i rodzinom.

X. POTRZEBY POWIATU W ZAKRESIE PIECZY ZASTĘPCZEJ

1. Promowanie idei rodzicielstwa zastępczego, celem pozyskiwania kandydatów do tworzenia i realizacji zadań rodzinnej pieczy zastępczej; kwalifikowanie kandydatów do pełnienia funkcji rodziny zawodowej, niezawodowej, prowadzenia rodzinnego domu dziecka;
2. Podnoszenie poziomu wiedzy i umiejętności kandydatów do pełnienia funkcji rodziny zastępczej;
3. Dalsze powiększanie bazy rodzin zastępczych zawodowych w powiecie milickim;
4. Utworzenie wśród istniejących rodzin zastępczych, rodzin pełniących funkcję rodzin pomocowych;
5. Organizowanie szkoleń dla rodzin zastępczych w zakresie niezbędnym do realizacji zadań wynikających z pełnionych funkcji, zabezpieczenia potrzeb dzieci przebywających w pieczy zastępczej oraz przeciwdziałających zjawisk wypalenia zawodowego (dot. głównie rodzin zawodowych);
6. Organizowanie i wspieranie rozwoju grup wsparcia dla rodzin zastępczych;
7. Tworzenie i realizacja programów usamodzielnienia pełnoletnich wychowanków przebywających w pieczy zastępczej oraz organizowanie szkoleń dostosowanych do indywidualnych potrzeb usamodzielnianych;
8. Organizowanie lub udostępnianie rodzinom zastępczym specjalistycznej pomocy i wsparcia pedagogicznego, psychologicznego lub uzależnionego od indywidualnych potrzeb rodziny i dziecka , a także poradnictwa prawnego w szczególności w zakresie prawa rodzinnego;
9. Tworzenie wewnętrznego systemu wspierania rodziny, w oparciu o działania profilaktyczne podejmowane we współpracy ze środowiskiem lokalnym, a w szczególności z właściwym ze względu na miejsce zamieszkania rodziny i dziecka ośrodkiem pomocy społecznej , asystentem rodziny , pracownikiem socjalnym;
10. Zabezpieczenie środków finansowych na prawidłową realizację wszystkich zadań nałożonych przez ustawę o wspieraniu rodziny i systemie pieczy zastępczej m.in. na:
zatrudnienie niezbędnych specjalistów m.in. koordynatorów pieczy zastępczej w przypadku wniosków rodzin zastępczych- według ich indywidualnych potrzeb, zabezpieczenie wypłat świadczeń obligatoryjnych oraz fakultatywnych według indywidualnych potrzeb rodzin zastępczych. M.in. na :przyznawanie świadczeń na miesięczne utrzymanie dziecka w rodzinie zastępczej, zapewnienie wynagrodzeń dla rodzin zastępczych zawodowych, zapewnienie środków finansowych na utrzymanie rodzin pomocowych, zapewnienie środków na utrzymanie lokalu, szczególnie obligatoryjnych , zabezpieczenie środków na zatrudnienie osoby zajmującej się opieką i wychowaniem , na wniosek rodzin zastępczej zawodowej lub prowadzącego rodzinny dom dziecka, zapewnienie kosztów związanych z remontem lokalu , umożliwienie udzielania świadczeń takich jak dofinansowanie do wypoczynku poza miejscem zamieszkania dziecka w wieku od 6 do 18 roku życia, przyznanie świadczeń na pokrycie niezbędnych wydatków związanych z potrzebami przyjmowanego dziecka – jednorazowo, pokryciem wydatków związanych z wystąpieniem zdarzeń losowych lub innych zdarzeń mających wpływ na jakość sprawowanej opieki – jednorazowo lub

- okresowo, zatrudnianie osoby do pomocy w opiece nad dziećmi i innych wymienionych w ustawie o wspieraniu rodziny i systemie pieczy zastępczej;
11. Dalszy rozwój rodzinnej pieczy zastępczej w tym tworzenie rodzinnych domów dziecka;
 12. Funkcjonowanie instytucjonalnej pieczy zastępczej na terenie powiatu milickiego
Zgodnie z aktualnymi potrzebami i przepisami/ standardów określonych w ustawie o wspieraniu rodziny i systemie pieczy zastępczej;
 13. Zapewnianie na bieżąco, według potrzeb, środków na funkcjonowanie instytucjonalnej pieczy zastępczej oraz pokrycie kosztów umieszczenia dzieci w tej formie pieczy zastępczej;
 14. Zapewnienie środków na przyznanie pomocy pieniężnej na kontynuację nauki, usamodzielnienie, zagospodarowanie dla osób usamodzielnianych, zapewnienie wsparcia osób usamodzielnianych;
 15. Współpraca z Sądami ich organami pomocniczymi oraz innymi instytucjami m.in. szkołami w zakresie oceny sytuacji dziecka umieszczonego w pieczy zastępczej;
 16. Współpraca Gminnymi Ośrodkami Pomocy Społecznej m.in. w zakresie udzielania pomocy dziecku umieszczonemu w pieczy zastępczej;
 17. Współpraca z organizacjami pozarządowymi działającymi na rzecz rodzin biologicznych i zastępczych. m.in. ze Stowarzyszeniem rodzin zastępczych powiatu milickiego „Otwarte serca”, Stowarzyszeniem „Nasze dzieci”.

XI. WNIOSKI I REKOMENDACJE DO PROGRAMU ROZWOJU PIECZY ZASTĘPCZEJ

Wnioski:

1. Liczba rodzin zastępczych i umieszczonych w nim dzieci od 2015 roku spada, co oznacza mniejszą liczbę dzieci pozbawionych opieki ze strony rodziców naturalnych. Niestety ta sytuacja może ulegać zmianie w zależności od ilości wydanych postanowień Sądu w zakresie umieszczenia dzieci w pieczy zastępczej.
2. Od 2008r. nastąpił wzrost liczby rodzin zastępczych zawodowych. Aktualnie liczba rodzin zastępczych zawodowych utrzymuje się na jednym poziomie (4 rodziny zawodowe), w tym 1 rodzina przekształcona w RDD na mocy ustawy o wspieraniu rodziny i systemie pieczy zastępczej
3. W rejestrze rodzin zastępczych zwiększono liczbę kandydatów na rodziny zawodowe oraz niezawodowe.
4. Liczba dzieci z terenu powiatu milickiego umieszczonych w placówkach opiekuńczo – wychowawczych w stosunku do roku 2007 znacznie zmalała,. Aktualnie utrzymuje się na poziomie ok dwóch procent
5. Z ogólnej liczby dzieci umieszczonych w pieczy zastępczej, aktualnie 98% dzieci powiatu milickiego przebywa w rodzinnych formach pieczy zastępczej.
6. Liczba zainteresowanych pełnieniem funkcji rodziny zastępczej jest niewielka. Zatem istnieje prawdopodobieństwo braku możliwości realizacji Postanowień Sądu o umieszczeniu w rodzinnej pieczy zastępczej.

Rekomendacje:

Zgodnie z obowiązującymi aktualnie przepisami działania organizatora pieczy zastępczej rozciągnięte są niemalże na wszystkie obszary funkcjonowania pieczy zastępczej i dotyczą różnorodnej tematyki- począwszy od pozyskiwania i przygotowywania kandydatów, poprzez

wspieranie istniejących już rodzin zastępczych, do współpracy z instytucjami wspierającymi rozwój dziecka i rodziny, szczególnie działającymi w środowisku lokalnym.

Spośród wyszczególnionych potrzeb, jako priorytetowe należą:

- dalsze pozyskiwanie i szkolenie kandydatów oraz osób pełniących funkcje rodziny zastępczej, a także pełnoletnich wychowanków rodzin zastępczych,
- zwiększenie ilości rodzin zawodowych poprzez promowanie idei rodzicielstwa zastępczego jako alternatywną formę opieki i wychowania dzieci pozbawionych opieki ze strony rodziców według potrzeb powiatu
- tworzenie i skuteczna realizacja programów usamodzielnienia pełnoletnich wychowanków przebywających w rodzinnej pieczy zastępczej,
- utrzymanie istniejących rodzin zastępczych w szczególności zawodowych oraz zespołu placówek opiekuńczo –wychowawczych. Prawidłowa realizacja zadań ustawy. Poniesienie standardu usług rodzin zastępczych oraz Zespołu Placówek Opiekuńczo –Wychowawczych,
- bieżące szkolenie kadr zajmujących się realizacją zadań w zakresie ustawy o wspieraniu rodziny i systemie pieczy zastępczej

Wyszczególnione potrzeby realizowane winny być w szczególności poprzez formy rodzinne.

Jednakże z uwagi na to , że nie wszystkie dzieci kwalifikują się do umieszczenia w rodzinnych formach pieczy zastępczej należy zachować również instytucjonalny system pieczy zastępczej, z zastrzeżeniem funkcjonowania zgodnie z obowiązującymi przepisami ustawy o wspieraniu rodziny i systemu pieczy zastępczej.

XII. LIMITY RODZIN ZASTĘPCZYCH ZAWODOWYCH W LATACH 2015-2017

Ustawa o wspieraniu rodziny i systemie pieczy zastępczej wprowadza obowiązek planowania i limitowania rodzin zastępczych funkcjonujących w powiecie. Na podstawie analizy danych dotyczących funkcjonowania pieczy zastępczej, informacji z gmin na temat zagrożeń w środowiskach rodzin biologicznych, uwzględniając realne możliwości finansowe powiatu ustala się limit rodzin zastępczych zawodowych.

Tabela 36. Realizacja zakładanego limitu rodzin zastępczych zawodowych/RDD w latach 2015-2017

Realizacja Limitu rodzin zastępczych zawodowych/RDD w latach 2015 -2017					Ilość / uwagi	Uwagi
ROK	Typ rodzinnej pieczy zastępczej	Liczba funkcjonujących rodzin zawodowych/ Rodzinnego Domu Dziecka	Liczba proponowanych rodzin	Razem		
2015	Rodzina zastępcza zawodowe	2	0	2	2	zrealizowane
	Rodzina zastępcza zawodowa o charakterze pogotowia rodzinnego	1	1	2	1	Brak chętnych
	Rodzina zastępcza zawodowa specjalistyczna	0	0	0	1	Zrealizowano według potrzeb

Powiatowy program rozwoju pieczy zastępczej

	Rodzinny Dom Dziecka	1	0	1	1	-
	Razem	4	+1	5*	5	
2016	Rodzina zastępcza zawodowe	2	1	3	2	Brak chętnych
	Rodzina zastępcza zawodowa o charakterze pogotowia rodzinnego	2	0	2	1	Brak chętnych
	Rodzina zastępcza zawodowa specjalistyczna	0	1	1	1	-
	Rodzinny Dom Dziecka	1	0	1	1	-
	Razem	5	+1	6*	5	
2017	Rodzina zastępcza zawodowe	3	0	3	1	1 rodzina niezawodowa złożyła wniosek o przekształcenie-oczekiwanie na dziecko, Oraz 1 rodzina złożyła rezygnację z pełnienia funkcji r. z zawodowej z powodów rodzinnych - dzieci adoptowane UWAGA – Brak dzieci do umieszczenia w pieczy według stanu na 31.12.2017r.
	Rodzina zastępcza zawodowa o charakterze pogotowia rodzinnego	2	0	2	1	Brak chętnych
	Rodzina zastępcza zawodowa specjalistyczna	1	0	1	1	-
	Rodzinny Dom Dziecka	1	1	2	1	1 rodzina złożyła wniosek o przekształcenie- w trakcie procedury
	Razem	7	+1	8*	4	

*W uzasadnionych przypadkach charakter otwarty- możliwość zmiany typu rodzin /RDD lub nie utworzenie -według potrzeb powiatu.

Tabela 37. **Prognozy liczby dzieci z poszczególnych gmin powiatu milickiego zagrożonych umieszczeniem w pieczy**

	Dane ze stycznia 2015 roku	Dane ze stycznia 2018r.
Gmina	Liczba dzieci	Liczba dzieci
Milicz	27	25
Cieszków	7	1
Krośnice	20	0
RAZEM	54	26

Źródło: opracowanie własne z danych Ośrodków Pomocy Społecznej na terenie powiatu

Z DANYCH UZYSKANYCH Z OŚRODKÓW POMOCY SPOŁECZNEJ NA TERENIE POWIATU ZMNIĘSIŁA SIĘ LICZBA DZIECI ZAGROŻONYCH UMIESZCZENIEM W PIECZY ZASTĘPCZEJ W PORÓWNIANIU Z POPRZEDNIM OKRESEM PROGRAMOWANIA O PONAD 48%

Proponowane limity rodzin zastępczych zawodowych/RDD na lata 2018-2020

Tabela 38. **Limit rodzin zastępczych zawodowych/RDD w latach 2018-2017**

Limit rodzin zastępczych zawodowych/RDD w latach 2018-2020				
ROK	Typ rodzinnej pieczy zastępczej	Liczba funkcjonujących rodzin zawodowych/ Rodzinnego Domu Dziecka	Liczba proponowanych rodzin	Razem
2018	Rodzina zastępcza zawodowe	1	0	1
	Rodzina zastępcza zawodowa o charakterze pogotowia rodzinnego	1	1	2
	Rodzina zastępcza zawodowa specjalistyczna	1	0	1
	Rodziny Dom Dziecka	1	1	2
	Razem	4	+2	6*
2019	Rodzina zastępcza zawodowe	1	0	1
	Rodzina zastępcza zawodowa o charakterze pogotowia rodzinnego	2	0	2
	Rodzina zastępcza zawodowa specjalistyczna	1	0	1
	Rodziny Dom Dziecka	2	0	2
	Razem	6	0	6*
2020	Rodzina zastępcza zawodowe	1	1	2
	Rodzina zastępcza zawodowa o charakterze pogotowia rodzinnego	2	0	2

	Rodzina zastępcza zawodowa specjalistyczna	1	0	1
	Rodziny Dom Dziecka	2	0	2
	Razem	6	+1	7*

*W uzasadnionych przypadkach charakter otwarty- możliwość zmiany typu rodzin /RDD lub nie utworzenie - według potrzeb powiatu.

Źródło: opracowanie własne z danych Powiatowego Centrum Pomocy Rodzinie w Miliczu

Ważnym jest aby dodać, że limit określony na podstawie danych uzyskanych z gmin powiatu milickiego oraz rozeznania potrzeb i praktyki w zakresie liczby dzieci umieszczonych w pieczy zastępczej może nie zostać wykorzystany w 100% z uwagi na nieprzewidywalność ilości dzieci umieszczonych w pieczy zastępczej, braku lub dużej ilości dzieci wymagających pieczy zastępczej lub z uwagi na brak kandydatów do pełnienia funkcji rodziny zastępczej. Możliwe jest również iż okaże się niewystarczający, dlatego też program rozwoju pieczy zastępczej winien mieć charakter otwarty i możliwy do modyfikacji- w zależności od potrzeb.

XIII. CELE PROGRAMU

Nadrzędnym dążeniem systemu pieczy zastępczej jest zapewnienie dzieciom objętym działaniem tego systemu takiego rodzaju opieki, który przyczyni się do zminimalizowania szkód związanych z sytuacją, w której się znalazły

Cel główny programu:

Skuteczny system pieczy zastępczej w powiecie milickim, w szczególności ukierunkowany na rodzinne formy pieczy zastępczej

Cele szczegółowe programu , kierunki i sposoby ich realizacji:

1. Promowanie idei rodzicielstwa zastępczego;
2. Wspieranie i rozwój różnych form rodzinnej pieczy zastępczej;
3. Organizowanie pomocy i wsparcia w procesie usamodzielnienia się i integracji ze środowiskiem wychowanków opuszczających rodziny zastępcze;
4. Dostosowanie systemu pieczy zastępczej rodzinnej i instytucjonalnej do aktualnie obowiązujących przepisów
5. Szkolenie kadr w celu skutecznego wspierania rodzin

Cel szczegółowy	Kierunki działań	Sposoby realizacji działań	Realizatorzy	Termin realizacji
<i>1. Promowanie idei rodzicielstwa zastępczego</i>	a) Pozyskiwanie kandydatów do tworzenia i realizacji zadań rodzinnej pieczy zastępczej	<ul style="list-style-type: none"> ○ Prowadzenie kampanii społecznych, akcji i inicjatyw promujących idee rodzicielstwa zastępczego ○ Tworzenie ulotek, broszur, plakatów informacyjnych celem zachęcenia potencjalnych kandydatów 	PCPR/Organizator pieczy zastępczej	- na bieżąco – według możliwości finansowych i potrzeb

		<ul style="list-style-type: none"> ○ Indywidualne spotkania i rozmowy z osobami zainteresowanymi ○ Prowadzenie strony internetowej ○ Prowadzenie bazy kandydatów do pełnienia funkcji rodziny zastępczej zawodowej oraz prowadzącego rodzinny dom dziecka 		
	b) Podnoszenie poziomu wiedzy i umiejętności kandydatów do pełnienia funkcji rodziny zastępczej w zakresie wynikającym z przyszłych zadań	<ul style="list-style-type: none"> ○ Organizowanie szkoleń dla rodzin zastępczych oraz kandydatów na rodziny ○ Udzielenie wsparcia i poradnictwa zależnie od indywidualnych potrzeb 	PCPR/Organizat or pieczy zastępczej,	Według potrzeb
2. Wsparcie i rozwój różnych form rodzinnej pieczy zastępczej	a) Zwiększenie liczby rodzin zastępczych w szczególności zawodowych	<ul style="list-style-type: none"> ○ Poszukiwanie rodziców zastępczych wśród członków rodziny dziecka ○ Kwalifikowanie z pośród istniejących rodzin zastępczych rodzin mogących pełnić funkcję rodziny zastępczej zawodowej ○ Informowanie rodzin spełniających niezbędne wymogi o możliwości zmiany funkcji np. z rodziny zastępczej niezawodowej na zawodową tzw. awans 	PCPR/Organizat or pieczy zastępczej	W ramach limitu rodzin oraz potrzeb powiatu
	b) Szkolenia rodzin zastępczych	<ul style="list-style-type: none"> ○ Podnoszenie umiejętności i kwalifikacji rodzin zastępczych ○ Poszerzenie wiedzy o możliwościach, prawach i obowiązkach przy realizacji pieczy zastępczej 	PCPR/Organizat or pieczy zastępczej (pracownicy i/lub specjaliści zatrudnieni na umowę zlecenie)	Według potrzeb
	c) Tworzenie rodzinnej formy pieczy zastępczej w postaci Rodzinnego Domu Dziecka (RDD)	<ul style="list-style-type: none"> ○ Dalsze tworzenie rodzinnej formy pieczy zastępczej w postaci rodzinnego domu dziecka w celu zapewnienia możliwości realizacji Postanowień Sądu o umieszczeniu w rodzinnej pieczy zastępczej 	PCPR/Organizat or pieczy zastępczej/Starostwo Powiatowe	Według potrzeb i możliwości
	d) Utworzenie wśród istniejących rodzin zastępczych, kandydatów, rodzin pełniących	<ul style="list-style-type: none"> ○ Informowanie kandydatów spełniających wymogi, o możliwościach i korzyściach tworzenia rodzin pomocowych 	PCPR/Organizat or pieczy zastępczej	Według potrzeb

	funkcję rodzin pomocowych	<ul style="list-style-type: none"> ○ Poszukiwanie , pozyskiwanie wśród rodzin zastępczych niezawodowych oraz zawodowych rodzin chętnych do pełnienia funkcji rodziny pomocowej 		
	e) Organizowanie szkoleń dla rodzin zastępczych w zakresie niezbędnym do realizacji zadań wynikających z pełnionych funkcji zabezpieczenia potrzeb dzieci przebywających w pieczy zastępczej oraz przeciwdziałających zjawisku wypalenia zawodowego	<ul style="list-style-type: none"> ○ Prowadzenia/organizacja szkoleń według indywidualnych potrzeb rodzin zastępczych ○ Współpraca z organizacjami pozarządowymi działającymi na rzecz rodzicielstwa zastępczego 	PCPR/Organizat or Pieczy Zastępczej (pracownicy i/lub specjaliści zatrudnieni na umowę zlecenie)	Według potrzeb
	f) Systematyczne podnoszenie jakości usług w zakresie pomocy dziecku i rodzinie	<ul style="list-style-type: none"> ○ Bieżąca realizacja zadań ustawowych ○ Wspieranie osób wypełniających funkcję pieczy zastępczej w wypełnianiu zadań wychowawczych ○ Wsparcie materialne zgodne z przysługującymi świadczeniami w oparciu o zgłoszone indywidualne potrzeby uczestników pieczy zastępczej ○ Bieżące finansowanie pieczy zastępczej według zgłoszonych potrzeb rodzin zastępczych – zarówno świadczenia obowiązkowe jak i fakultatywne w ramach możliwości ustawy o wspieraniu rodziny i systemie pieczy zastępczej ○ Zwiększenie wynagrodzenia rodzin zastępczych zawodowych w zależności od zgłoszonych potrze oraz ilości umieszczonych dzieci 	PCPR/Organizat or Pieczy zastępczej /Starostwo powiatowe	Na bieżąco oraz wg. zgłoszonych potrzeb/ wniosków rodzin zastępczych
	g) Organizowanie i wspieranie rozwoju grup wsparcia dla rodzin zastępczych	<ul style="list-style-type: none"> ○ Analiza oczekiwań i potrzeb rodzin zastępczych ○ Opracowanie harmonogramu i tematyki spotkań grup wsparcia na 	PCPR/Organizat or Pieczy Zastępczej	Według potrzeb

		<p>podstawie indywidualnych potrzeb rodzin zastępczych</p> <ul style="list-style-type: none"> ○ Współpraca z organizacjami pozarządowymi działającymi na rzecz rodzicielstwa zastępczego 		
	<p>h) Organizowanie i udostępnienie rodzinom zastępczym specjalistycznej pomocy, terapii i wsparcia pedagogicznego, psychologicznego, poradnictwa prawnego uzależnionego od indywidualnych potrzeb rodziny i dziecka</p>	<ul style="list-style-type: none"> ○ Bieżące monitorowanie potrzeb rodzin zastępczych oraz dzieci w nich umieszczonych w trakcie cyklicznej, bieżącej działalności organizatora pieczy zastępczej ○ Bieżące wspieranie rodziców zastępczych w wypełnianiu funkcji wychowawczej ○ Bieżące zatrudnianie koordynatorów rodzinnej pieczy zastępczej celem nie przekroczenia limitu 15 rodzin zastępczych przypadających na jednego koordynatora ○ Korzystanie z zasobów własnych organizatora rodzinnej pieczy zastępczej – zatrudnianie wymaganych specjalistów według zgłoszonych potrzeb na etat lub umowę cywilno prawną ○ Pozyskiwanie środków również z innych źródeł w celu zatrudnienia specjalistów ○ Kierowanie do właściwych poradni specjalistycznych m.in. Powiatowego Centrum Edukacyjnego i Psychologiczno Pedagogicznego itp. ○ Współpraca z organizacjami pozarządowymi działającymi na rzecz rodzicielstwa zastępczego 	<p>PCPR/Organizator Pieczy zastępczej (pracownicy w tym , koordynatorzy etatowi/lub specjaliści, koordynatorzy zatrudnienie na umowę zlecenie)</p>	<p>Według potrzeb</p>
	<p>i) Tworzenie spójnego systemu wsparcia rodziny poprzez współpracę z Ośrodkami Pomocy Społecznej , Sądem rodzinnym , kuratorami i innymi</p>	<ul style="list-style-type: none"> ○ Stała współpraca i monitoring działań w rodzinach zastępczych oraz rodzinach naturalnych w środowisku naturalnym w szczególności w związku z ustaleniem możliwości powrotu dziecka do rodziny biologicznej ○ Współpraca z 	<p>PCPR/Organizator Pieczy Zastępczej, instytucje współpracujące</p>	<p>Na bieżąco - według potrzeb</p>

	<p>jednostkami, organizacjami pozarządowymi związanymi z pomocą społeczną</p>	<p>organizacjami pozarządowymi działającymi na rzecz rodzicielstwa zastępczego</p>		
<p>3. <i>Organizowanie pomocy i wsparcia w procesie usamodzielnienia się i integracji ze środowiskiem wychowanków opuszczających pieczę zastępczą</i></p>	<p>a) Pomoc w celu życiowego, społecznego oraz zawodowego usamodzielnienia się wychowanków pieczy zastępczej oraz przeciwdziałanie wykluczeniu społecznemu tej grupy społecznej</p>	<ul style="list-style-type: none"> ○ Wczesne przygotowanie wychowanków pieczy zastępczej rodzinnej i instytucjonalnej do usamodzielnienia ○ Bieżąca pomoc na kontynuację nauki, na usamodzielnienie, na zagospodarowanie w formie rzeczowej według indywidualnych potrzeb oraz zasobów finansowych ○ Szkolenia podnoszące kwalifikacje zawodowe i umiejętności społeczne według indywidualnych potrzeb oraz zasobów kadrowo -finansowych ○ Pomoc w podniesieniu poziomu wykształcenia wychowanków opuszczających pieczę zastępczą według indywidualnych potrzeb oraz zasobów finansowych ○ Wsparcie w nabyciu umiejętności poruszania się na rynku pracy, pomoc w aktywizacji zawodowej ○ Współpraca z organizacjami pozarządowymi działającymi na rzecz rodzicielstwa zastępczego ○ Utworzenie mieszkania chronionego dla wychowanków pieczy nie posiadających miejsca zamieszkania po opuszczeniu pieczy 	<p>PCPR/Organizator Pieczy Zastępczej,/ Rodziny zastępcze , /Zespół Placówek Opiekuńczo – Wychowawczych./ Opiekunowie usamodzielnienia./ Powiatowy Urząd Pracy/ Starostwo powiatowe</p>	<p>Według Potrzeb oraz możliwości budżetowych</p>
	<p>b) Realizacja programów usamodzielnienia pełnoletnich wychowanków przebywających w pieczy zastępczej</p>	<ul style="list-style-type: none"> ○ Stała i bieżąca pomoc w przygotowaniu wychowanka do procesu usamodzielnienia ○ Pomoc w ustaleniu wsparcia w ramach indywidualnego programu usamodzielnienia ○ Monitoring wychowanków pieczy zastępczej w trakcie procesu usamodzielnienia 	<p>PCPR/Organizator Pieczy zastępczej/ Zespół Placówek Opiekuńczo – Wychowawczych/ Opiekunowie usamodzielnienia</p>	<p>Na bieżąco według potrzeb</p>
<p>4. <i>Dostosowanie systemu pieczy</i></p>	<p>a) Reorganizacja i dostosowanie do nowych</p>	<ul style="list-style-type: none"> ○ Współpraca z istniejącymi rodzinami zastępczymi w tym zawodowymi-celem 	<p>PCPR/Organizator Pieczy Zastępczej,</p>	<p>Na bieżąco</p>

<p><i>zastępczej rodzinnej i instytucjonalnej do aktualnie obowiązujących przepisów</i></p>	<p>wymogów prawnych, z uwzględnieniem potrzeb systemu rodzinnej pieczy zastępczej</p>	<p>dostosowania rodzinnej formy do obowiązujących zapisów ustawy o wspieraniu rodziny i systemie pieczy zastępczej</p> <ul style="list-style-type: none"> ○ Przekształcanie na wnioski rodzin niezawodowych w zawodowe- według zapisów ustawy 	<p>RDD rodziny zastępcze</p>	
	<p>b) Reorganizacja i dostosowanie do nowych wymogów prawnych, potrzeb powiatu z uwzględnieniem potrzeb systemu pieczy zastępczej instytucjonalnej na terenie powiatu milickiego-funkcjonującego Zespołu Placówek Opiekuńczo - wychowawczych</p>	<ul style="list-style-type: none"> ○ Współpraca z funkcjonującym na podstawie zawartej umowy Zespołem Placówek Opiekuńczo - Wychowawczych - celem utrzymania instytucjonalnej formy pieczy zastępczej. Realizacja zgodnie z zapisami rodziny i systemie pieczy zastępczej. <p>Według potrzeb powiatu w zakresie umieszczania dzieci w instytucjonalnej pieczy zastępczej na podstawie postanowień Sądu.</p>	<p>PCPR/Organizator Pieczy Zastępczej/ Zespół Placówek Opiekuńczo – Wychowawczych, / Starostwo Powiatowe</p>	<p>na bieżąco-według potrzeb,</p>
<p>5. Szkolenia służb zajmujących się realizacją zadań ustawy o wspieraniu rodziny i systemie pieczy zastępczej</p>	<p>a) udział i /lub organizacja szkoleń, warsztatów, konferencji oraz innych form podnoszących umiejętności pracowników zajmujących się realizacją zadań ustawy o wspieraniu rodziny i systemie pieczy zastępczej</p>	<ul style="list-style-type: none"> ○ udział i /lub organizacja szkoleń, warsztatów, konferencji oraz innych form podnoszących umiejętności pracowników zajmujących się realizacją/ nadzorujących realizację zadań ustawy o wspieraniu rodziny i systemie pieczy zastępczej 	<p>PCPR/Organizator Pieczy Zastępczej/ Zespół Placówek Opiekuńczo – Wychowawczych,</p>	<p>na bieżąco-według potrzeb,</p>

XIV. ŹRÓDŁA FINANSOWANIA PROGRAMU

Projektowane źródła finansowania zadań Powiatowego Programu Rozwoju Pieczy z Zastępczej na lata 2018- 2020 w Powiecie milickim to przede wszystkim:

1. środki własne samorządu powiatowego;
2. środki własne samorządów gminnych;
3. dotacje celowe z budżetu państwa;

4. środki pozyskane z samorządu województwa;
5. środki pozyskane z innych źródeł np. ze środków Unii Europejskiej, MPiPS
6. inne źródła

Budżet zadań realizowanych w ramach niniejszego programu będzie zatwierdzany corocznie w zależności od możliwości finansowych Powiatu Milickiego oraz modyfikowany według potrzeb w ramach prawidłowej realizacji zadań ustawy o wspieraniu rodziny i systemie pieczy zastępczej rodzinnej i instytucjonalnej oraz usamodzielnianych wychowanków pieczy.

XV. BENEFICJENCI PROGRAMU

Beneficjenci programu to :

1. Dzieci przebywające w pieczy zastępczej, zarówno w instytucjonalnej jak i rodzinnych formach;
2. Rodziny zastępcze i osoby prowadzące rodzinne domy dziecka;
3. Rodzice naturalni dzieci umieszczonych w pieczy zastępczej;
4. Usamodzielniani wychowankowie pieczy zastępczej;
5. Kandydaci do pełnienia funkcji rodziny zastępczej zawodowej, rodziny zastępczej niezawodowej lub prowadzenia rodzinnego domu dziecka oraz kandydaci do pełnienia funkcji dyrektora placówki opiekuńczo –wychowawczej typu rodzinnego;
6. Rodziny pomocowe sprawujące czasową opiekę nad dzieckiem pozbawionym opieki rodziców, zatrudnione osoby do pomocy
7. Zespół Placówek Opiekuńczo - Wychowawczych
8. Instytucje , Stowarzyszenia, Sądy , Policja, ośrodki Pomocy Społecznej i inne podmioty zajmujące się realizacją zadań ustawy o wspieraniu rodziny i systemu pieczy zastępczej
9. Kadra zajmująca się realizacją zadań ustawy o wspieraniu rodziny i systemie pieczy zastępczej

XVI. ZAKŁADANE REZULTATY REALIZACJI PROGRAMU

Zakładane rezultaty Programu Rozwoju Pieczy Zastępczej to w głównej mierze:

1. podniesienie poziomu świadomości społecznej środowiska lokalnego na temat wartości rodzinnych oraz zagadnień pieczy zastępczej;
2. stworzenie systemu kompleksowego wsparcia dla rodzinnych form pieczy zastępczej, obejmujące działania na rzecz opiekunów zastępczych , biologicznych dzieci opiekunów oraz dzieci umieszczonych w pieczy zastępczej;
3. zwiększenie liczby rodzin zastępczych zawodowych, niezawodowych ,rodzinnego domu dziecka, rodziny zawodowej specjalistycznej oraz zwiększenie bazy rodzin zawodowych o charakterze pogotowia rodzinnego – według potrzeb powiatu w zakresie umieszczania dzieci w pieczy zastępczej
4. dążenie, biorąc pod uwagę możliwości, do nie umieszczania dzieci poniżej 10 roku życia w placówkach opiekuńczo –wychowawczych zgodnie z założeniami ustawy o wspieraniu rodziny i systemie pieczy zastępczej;
5. dalsze pozyskiwanie nowych rodzin zastępczych zawodowych- wg potrzeb powiatu - w zakresie zapewnienia opieki dla dzieci pozbawionych tejże opieki ,a tym samym umieszczanie dzieci powiatu milickiego w szczególności w rodzinnych formach opieki ;

6. wsparcie istniejących i nowopowstałych rodzin poprzez organizowanie specjalistycznych szkoleń, podniesienie kwalifikacji wychowawczo -opiekuńczych rodzin zastępczych, w szczególności zawodowych ;
7. skuteczna pomoc w rozwiązywaniu problemów rodzinnych, wychowawczych, emocjonalnych , finansowych i innych, dotyczących rodzin zastępczych i rodzinnych domów dziecka m.in. w postaci prowadzenia grup wsparcia, zapewnieniu dostępu do specjalistycznej pomocy, zatrudniania kadry specjalistycznej , terapeutycznej m.in. psychologów , pedagogów , terapeutów , lekarzy;
8. rzetelne i bieżące wsparcie finansowe dla rodzinnej formy pieczy zastępczej w postaci świadczeń przewidzianych przepisami prawa;
9. systematyczne zatrudnianie koordynatorów rodzinnej pieczy zastępczej w zależności od ilości rodzin zastępczych, celem udzielenia pomocy rodzinom sprawującym pieczę zastępczą w realizacji ich zadań oraz współpracy z asystentami rodzin naturalnych zatrudnionych w gminach- zgodnie z założeniami ustawy;
10. umożliwienie lepszego startu w dorosłe życie wychowanków rodzin zastępczych, rodzinnych domów dziecka , placówek opiekuńczo –wychowawczych;
11. wzmocnienie procesu aktywizacji osób usamodzielnianych do uczestnictwa w życiu społecznym, kulturalnym , zawodowym itp.;
12. dalsze zacieśnienie współpracy pomiędzy Powiatowym Centrum Pomocy Rodzinie w Miliczu / organizatorem Pieczy zastępczej, a innymi instytucjami pomocowymi na terenie Powiatu milickiego;
13. prowadzenie instytucjonalnej pieczy zastępczej na terenie powiatu milickiego zgodnie z zapisami ustawy o wspieraniu rodziny i systemie pieczy zastępczej oraz zapewnienie środków na utrzymanie dzieci umieszczonych w instytucjonalnej pieczy zastępczej - zgodnie z potrzebami powiatu oraz prawidłową realizacją Postanowień Sądu.

XVII. MONITOROWANIE PROGRAMU

Monitorowanie „Powiatowego Programu Rozwoju Pieczy Zastępczej w Powiecie milickim” odbywać się będzie na podstawie sporządzonej sprawozdawczości z wykonania zadań oraz analizy zebranych informacji na temat realizacji zadań ujętych w programie.

Monitorowanie programu będzie dokonywane przez Powiatowe Centrum Pomocy Rodzinie w Miliczu / Organizatora Pieczy Zastępczej i uwzględniane w treści corocznego sprawozdania z działalności jednostki.

Program ma charakter otwarty i elastyczny i będzie podlegał ewaluacji/ modyfikacji w zależności od rozeznaczonych potrzeb, wymogów prawnych czy też na skutek zmieniającej się rzeczywistości.